



กรมควบคุมโรค
Department of Disease Control

โรคหัด

โรคหัดมักเกิดขึ้นกับเด็ก

พบมากสุดในกลุ่ม

อายุ 0-4 ปี



3

ภาวะแทรกซ้อน
รุนแรง

และอาจทำให้เสียชีวิตได้ !



หูอักเสบ



ปอดอักเสบ



สมองอักเสบ

สามารถป้องกันโรคหัดได้
ด้วยการ

ฉีดวัคซีน



โรคหัดสามารถ

เป็นแล้ว

หายเองได้

(เข็มแรกตอนอายุ 9 เดือน

และเข็มที่สอง ตอนอายุ 2 ขวบครึ่ง)



สามารถค้นหา
ข้อมูลเพิ่มเติมได้ที่
<https://goo.gl/EnrNSb>

DDC
กรมควบคุมโรค
Department of Disease Control

ส่วนสื่อสารความเสี่ยง
และต้นแบบพฤติกรรมสุขภาพ
Bureau of Risk Communication
and Health Behavior Development



สายด่วน
กรมควบคุมโรค
1422



กรมควบคุมโรค
Department of Disease Control



ไขหวัดใหญ่

Influenza

สาเหตุ

เกิดจากเชื้อไวรัสไขหวัดใหญ่ (Influenza virus) ซึ่งจำแนกได้ 3 ชนิดที่พบมากที่สุดได้แก่ ชนิด A (H1N1) (H3N2) รองลงมาคือ ชนิด B และ C

อาการป่วย



มีไข้สูง



ปวดเมื่อย
กล้ามเนื้อ



มีน้ำมูกใส
ไอแห้งๆ



เบื่ออาหาร



การแพร่ติดต่อ

แพร่กระจายโดยการไอ หรือจามรดกัน การสัมผัสสิ่งของ
เครื่องใช้ร่วมกัน โดยเชื้อจะเข้าสู่ร่างกายทาง จมูก ตา ปาก

ปิด



ปิดจมูก ปาก
เมื่อไอ หรือ จาม

ล้าง



ล้างมือบ่อยๆด้วยน้ำและสบู่

เลี่ยง



เลี่ยงสถานที่คนหนาแน่น

หยุด



หยุดเรียน หยุดงาน
พักรักษาตัวอยู่บ้าน

DDC
กรมควบคุมโรค
Department of Disease Control

ศูนย์สื่อสารความเสี่ยง
และพัฒนากฎการสุขภาพ
Bureau of Risk Communication
and Health Behavior Development



สายด่วน
กรมควบคุมโรค
1422

โรคอุจจาระร่วง เฉียบพลัน



โรคอุจจาระร่วงเฉียบพลัน

อุจจาระร่วงส่วนใหญ่มีสาเหตุมาจาก "เชื้อโรต้าไวรัส" และมักพบในเด็ก อายุต่ำกว่า 5 ขวบ ที่พบบ่อยที่สุดคือเด็กอายุ 6 - 12 เดือน เพราะเด็กในวัยนี้ กำลังเป็นวัยเรียนรู้ และชอบที่จะหยิบของทุกอย่างเข้าปาก โดยที่เชื้อตัวนี้ จะแฝงอยู่ในสิ่งต่าง ๆ รอบตัวเด็ก มักจะพบได้มากในช่วงเดือนตุลาคม - กุมภาพันธ์ อาการของโรค คือเด็กจะถ่ายเหลวเป็นน้ำ จะมีอาการไข้และอาเจียนร่วมด้วย มักมีก้นแดง โดยปกติแล้ว อาการถ่ายเหลวจะหายภายใน 3 - 7 วัน แต่ก็ยังต้องดูแลใกล้ชิด และสังเกตลักษณะ ของอุจจาระด้วยว่า มีเลือด หรือมูกเลือดปนออก มาด้วยหรือไม่ ถ้ามีปนออกมาแล้วมีอาการหวัดร่วมด้วยให้รีบไปพบแพทย์ เพื่อทำการรักษาต่อไป

วิธีการรักษา

หากเด็กถ่ายมากจนเสียน้ำ ให้จิบสารละลายเกลือแร่ น้อย ๆ แต่บ่อย ๆ ไปทั้งวันเพื่อรักษาอาการขาดน้ำ สังเกตง่าย ๆ คือเด็กจะเริ่มปากแห้งกระหายน้ำ ปัสสาวะน้อยก็ในจิบโดยทันที แต่ถ้าเด็กไม่สามารถทานเกลือแร่ได้ ก็ต้องใช้เป็นการให้น้ำเกลือทางเส้นเลือดแทน และอย่างดอาหารเพราะจะยิ่งทำให้ร่างกาย ขาดสารอาหารซ้ำเข้าไปอีก เพียงแต่เปลี่ยนอาหาร ให้เน้นอาหารจำพวกแป้ง และโปรตีน ทีละน้อย ๆ หลีกเลี่ยงอาหารที่มีเส้นใยสูง เช่น ผักและผลไม้ ส่วนเด็กที่ยังดื่มนมอยู่ ก็ให้ดื่มนมได้ตามปกติ

ดูแลตัวเองอย่างไร

ให้ความสำคัญกับสุขอนามัย ภายในบ้าน เพราะเชื้อไวรัสตัวนี้อยู่รอบ ๆ ตัวเรา ให้ล้างมือทุกครั้งที่ยิ้มจับของสกปรก ทำความสะอาดสถานที่ของเล่นของใช้บ่อย ๆ และหลีกเลี่ยงการพาเด็กเล็กไปสถานที่ที่แออัด หรืออีกทางเลือกหนึ่ง คือพาเด็กไปรับการหยอดวัคซีนที่โรงพยาบาลโดยจะหยอดวัคซีนในเด็กอายุ 2 - 4 เดือน แต่ราคาของวัคซีน ตัวนี้อาจมีราคาสูง คุณพ่อ คุณแม่อาจจะต้องพิจารณาตามความเหมาะสม

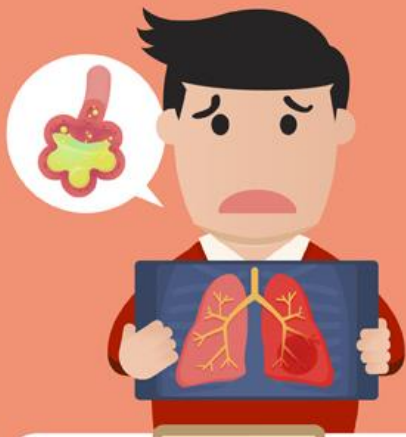


รายละเอียดติดต่อสอบถามได้ที่
โทร. 0-2804-8959
www.kasemrad.co.th/Bangkae



โรงพยาบาลเกษมราษฎร์
KASEMRAD HOSPITAL
BANGKOK

We're here for all of your medical needs



โรคปอดอักเสบ ภัยเงียบที่หลีกเลี่ยงได้

โรคปอดอักเสบ (pneumonitis) หรือ ปอดบวม เป็นการอักเสบของเนื้อปอดที่พบได้บ่อย โดยเฉพาะปอดอักเสบจากการติดเชื้อในเด็กเล็ก ผู้สูงอายุ และผู้ที่มีภาวะภูมิคุ้มกันต่ำ

สาเหตุ

- **ปอดอักเสบจากการติดเชื้อหรือ pneumonia** พบได้บ่อยที่สุด โดยเชื้อโรคที่เข้าสู่ปอดและทำให้เกิดการอักเสบของถุงลมปอดและเนื้อเยื่อโดยรอบ
- **ปอดอักเสบที่ไม่ได้เกิดจากการติดเชื้อ** เช่น เกิดจากการหายใจเอาสารที่ก่อให้เกิดการระคายเคืองต่อระบบทางเดินหายใจ เช่น ฝุ่นควัน สารเคมีที่ระเหยได้ ทั้งยังเกิดได้จากการใช้ยาปฏิชีวนะ ยาเคมีบำบัด และยาสำหรับควบคุมการเต้นของหัวใจบางชนิด



อาการ

- ไอมีเสมหะ เจ็บหน้าอกขณะหายใจหรือไอ
- หายใจเร็ว หอบ หายใจลำบาก
- มีไข้ เหงื่อออก หนาวสั่น
- คลื่นไส้ อาเจียน หรือท้องเสีย
- เด็กเล็กอาจมีอาการท้องอืด อาเจียน ชีพไม่ดูฉุนหรือน้ำ
- ผู้สูงอายุอาจมีอาการซึม ความรู้สึกสับสน อ่อนหิวร่างกายต่ำกว่าปกติ



การป้องกัน

- **ไม่สูบบุหรี่** เนื่องจากบุหรี่จะทำลายกระบวนการป้องกันการติดเชื้อในระบบทางเดินหายใจตามธรรมชาติของปอด
- **ดูแลสุขอนามัยส่วนตัว** หมั่นล้างมือหลีกเลี่ยงการอยู่ในที่คนหนาแน่น
- **หลีกเลี่ยงฝุ่นควัน** จากบุหรี่ ควันไฟ ควันจากท่อไอเสียรถยนต์ หรืออากาศที่หนาวเย็น
- **เมื่อเป็นหวัดหรือไข้หวัดใหญ่** ควรรักษาให้หายขาดแต่เนิ่น ๆ
- **สร้างระบบภูมิคุ้มกันให้แข็งแรง** นอนหลับพักผ่อนให้เพียงพอ รับประทานอาหารที่มีประโยชน์ ออกกำลังกายเป็นประจำ



เด็กเล็ก ผู้สูงอายุ และผู้ที่มีภาวะภูมิคุ้มกันต่ำ บางครั้งการติดเชื้ออาจรุนแรงและทำให้เสียชีวิตได้ **ผู้ที่อยู่ในกลุ่มเสี่ยง จึงควรได้รับการฉีดวัคซีนเพื่อป้องกันโรคไว้ก่อน**



**Bumrungrad
International**
โรงพยาบาลบำรุงราษฎร์

ที่มา : นายแพทย์เดช จงนรังสิน
แผนกผู้ป่วยวิกฤต
โรงพยาบาลบำรุงราษฎร์



GENERALI ผู้นำด้านประกันกลุ่ม มาตรฐานระดับโลก