

รายงานผลการติดตามและประเมินผลแผนพัฒนา
เทศบาลตำบลชำฆ้อ ประจำปี พ.ศ. ๒๕๖๐



เทศบาลตำบลชำฆ้อ อำเภอเขาชะเมา
จังหวัดระยอง

[www.chamkho - sm.go.th](http://www.chamkho-sm.go.th)

โดย

คณะกรรมการติดตามและประเมินผลแผนพัฒนาเทศบาลตำบลชำฆ้อ
ร่วมกับงานวิเคราะห์นโยบายและแผน กองวิชาการและแผนงาน



ประกาศเทศบาลตำบลชำฉ้อ

เรื่อง การติดตามและประเมินผลแผนพัฒนาตำบลชำฉ้อ ประจำปีงบประมาณ พ.ศ. ๒๕๖๐
รอบเดือนเมษายน พ.ศ. ๒๕๖๐ (ระหว่างเดือนตุลาคม พ.ศ. ๒๕๕๙ - เดือนมีนาคม พ.ศ. ๒๕๖๐)

ตามระเบียบกระทรวงมหาดไทย ว่าด้วยการจัดทำแผนพัฒนาขององค์กรปกครองส่วนท้องถิ่น พ.ศ.๒๕๔๘ และแก้ไขเพิ่มเติม (ฉบับที่ ๒) พ.ศ. ๒๕๕๙ การติดตามและประเมินผลแผนพัฒนาท้องถิ่นให้ผู้บริหารท้องถิ่นประกาศผลการติดตามและประเมินผลแผนพัฒนาให้ประชาชนในท้องถิ่นทราบโดยทั่วกันอย่างน้อยปีละสองครั้ง ภายในเดือนเมษายน และภายในเดือนตุลาคม ของทุกปี

อาศัยอำนาจตามความใน หมวด ๖ ข้อ ๒๙ (๓) แห่งระเบียบกระทรวงมหาดไทยว่าด้วยการจัดทำแผนพัฒนาขององค์กรปกครองส่วนท้องถิ่น พ.ศ.๒๕๔๘ และแก้ไขเพิ่มเติม (ฉบับที่ ๒) พ.ศ. ๒๕๕๙ เทศบาลตำบลชำฉ้อ จึงขอประกาศผลการติดตามและประเมินผลแผนพัฒนา ประจำปี ๒๕๖๐ รอบเดือนเมษายน พ.ศ. ๒๕๖๐ (ระหว่างเดือนตุลาคม พ.ศ. ๒๕๕๙ - เดือนมีนาคม พ.ศ. ๒๕๖๐) ให้ทราบโดยทั่วกัน (รายละเอียดปรากฏตามเอกสารแนบท้ายนี้)

จึงประกาศมาเพื่อทราบโดยทั่วกัน

ประกาศ ณ วันที่ ๒๘ เมษายน พ.ศ. ๒๕๖๐

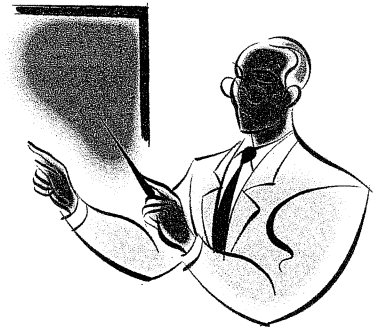
(นายสมชัย ทรงวศิน)

นายกเทศมนตรีตำบลชำฉ้อ

สารบัญ



เรื่อง	หน้า
บทที่ ๑ บทนำ	๑
บทที่ ๒ วิสัยทัศน์ พันธกิจ ยุทธศาสตร์การพัฒนา	๖
บทที่ ๓ การติดตามและประเมินผลเชิงผลลัพธ์โครงการตามแผนดำเนินงาน	๑๔
บทที่ ๔ โครงการที่ได้ดำเนินงานในปี ๒๕๖๐	๒๔
บทที่ ๕ ภาคผนวก รูปภาพกิจกรรม	๒๖



คำนำ



รายงานการติดตามและประเมินผลแผนพัฒนาเทศบาลตำบลชำฉ้อ ประจำปี ๒๕๖๐ ซึ่งตามพระราชบัญญัติเทศบาล พ.ศ. ๒๔๙๖ แก้ไขเพิ่มเติมถึง (ฉบับที่ ๑๓) พ.ศ. ๒๕๕ มาตรา ๔๘ ทศ วรคหำ และวรรคหก ให้นายกเทศมนตรีจัดทำรายงานแสดงผลการปฏิบัติงานตามนโยบายที่ได้แถลงไว้ต่อสภาเทศบาล เป็นประจำทุกปี และให้ประกาศไว้โดยเปิดเผยที่สำนักงานเทศบาล ประกอบกับระเบียบกระทรวงมหาดไทย ว่าด้วยการจัดทำแผนพัฒนาขององค์กรปกครองส่วนท้องถิ่น พ.ศ. ๒๕๔๘ แก้ไขเพิ่มเติม (ฉบับที่ ๒) พ.ศ. ๒๕๕๙ หมวด ๖ ข้อ ๒๙ (๓) ให้คณะกรรมการติดตามและประเมินผลแผนพัฒนา รายงานผลและเสนอความเห็นซึ่งได้จากการติดตามและประเมินผลแผนพัฒนาต่อนายกเทศมนตรี เพื่อให้นายกเทศมนตรีเสนอต่อสภาเทศบาล คณะกรรมการพัฒนาเทศบาล และประกาศผลการติดตามและประเมินผลแผนพัฒนาให้ประชาชนในท้องถิ่นทราบโดยทั่วกันอย่างน้อยปีละหนึ่งครั้ง ภายในเดือนเมษายน และภายในเดือนตุลาคม ของทุกปี

ดังนั้น เทศบาลตำบลชำฉ้อ จึงได้แต่งตั้งคณะกรรมการติดตามและประเมินผลแผนพัฒนาเทศบาลตำบลชำฉ้อ ทำหน้าที่ติดตามความก้าวหน้าการดำเนินงานตามโครงการในแผนการดำเนินงานประจำปีงบประมาณ พ.ศ. ๒๕๖๐ ทุกยุทธศาสตร์การพัฒนา ๕ ยุทธศาสตร์ จึงหวังเป็นอย่างยิ่งว่ารายงานการติดตามการดำเนินงานของโครงการและการประเมินผลสัมฤทธิ์ที่ปรากฏในเอกสารฉบับนี้จะเป็นประโยชน์ต่อเทศบาลตำบลชำฉ้อ และผู้ที่มีส่วนเกี่ยวข้องในการที่จะนำข้อมูลมาปรับปรุงพัฒนาการดำเนินงานให้เกิดประโยชน์สุขแก่ประชาชนต่อไป

คณะกรรมการติดตามและประเมินผลแผนพัฒนาฯ
ร่วมกับ งานวิเคราะห์นโยบายและแผน
กองวิชาการและแผนงานเทศบาลตำบลชำฉ้อ

บทที่ ๑

บทนำ

ปัจจุบันการติดตามและประเมินผลนับว่ามีความสำคัญและจำเป็นต่อการบริหารงานเป็นอย่างยิ่ง เนื่องจากการติดตามและประเมินผลเป็นการประเมินผลงานการปฏิบัติงานของปีที่ผ่านมา ว่ามีความสอดคล้องกับแผนงานที่ได้วางเอาไว้หรือไม่ รวมทั้งการมีส่วนร่วมของภาคประชาชนอย่างแท้จริง เทศบาลตำบลชำฉ้อ ในฐานะองค์กรปกครองส่วนท้องถิ่นมีภาระหน้าที่ที่จะต้องให้การบริการแก่ประชาชน จึงจำเป็นที่จะต้องมีการจัดทำแผนติดตามและประเมินผล เพื่อวัดถึงประสิทธิภาพ ประสิทธิผลของการดำเนินการในด้านต่างๆ เพื่อใช้เปรียบเทียบการทำงานของปีที่ผ่านมาอีกด้วย

ตามระเบียบกระทรวงมหาดไทย ว่าด้วยการจัดทำแผนพัฒนาขององค์กรปกครองส่วนท้องถิ่น พ.ศ. ๒๕๔๘ กำหนดให้องค์กรปกครองส่วนท้องถิ่นต้องจัดทำแผนยุทธศาสตร์การพัฒนาระยะสามปี และแผนการดำเนินงาน เพื่อเป็นเครื่องมือในการใช้งบประมาณ วัสดุ อุปกรณ์และทรัพยากรต่างๆ ได้อย่างมีประสิทธิภาพ และประสิทธิผล มีความโปร่งใส เกิดประโยชน์สูงสุดแก่ท้องถิ่นและตอบสนองความต้องการของประชาชน และถึงแม้ว่าองค์กรปกครองส่วนท้องถิ่นจะมีแผนพัฒนาท้องถิ่นที่ดีสักเพียงไรก็ตามแต่หากไม่สามารถบังคับซึ่งผลการดำเนินงานที่เกิดขึ้นได้ ก็ไม่สามารถที่จะบ่งบอกความสำเร็จของแผนพัฒนาท้องถิ่นได้ ดังนั้น องค์กรปกครองส่วนท้องถิ่น จึงต้องมีเครื่องมือที่สำคัญในการตรวจสอบการดำเนินงานว่าเป็นไปตามวัตถุประสงค์ หรือบรรลุเป้าหมายหรือไม่อย่างไร ซึ่ง “ระบบติดตาม” และ “ระบบประเมินผล” จะเป็นเครื่องมือในการนำข้อมูลต่างๆ มาปรับปรุงแก้ไขเพิ่มเติมหรือแม้แต่ยุติการดำเนินงาน

๑. ความหมายของการติดตามและประเมินผล

การติดตาม (Monitoring) หมายถึง กิจกรรมที่ทำเพื่อแสดงให้เห็นว่าเกิดอะไรขึ้นในภาคปฏิบัติด้วยการติดตามและบันทึกผลการปฏิบัติอย่างต่อเนื่อง เพื่อให้บรรลุวัตถุประสงค์ตามนโยบายและเป้าหมาย ซึ่งกำหนดไว้ในแผนงาน การติดตามผลสามารถเตือนถึงแนวโน้มที่ไม่ต้องการได้ล่วงหน้า ซึ่งทำให้เห็นความจำเป็นในการดำเนินการแก้ไข

การประเมินผล (Evaluation) หมายถึง การวิเคราะห์ผลที่ได้จากการติดตามผลมาระยะหนึ่ง เพื่อประเมินว่าความเปลี่ยนแปลง (ซึ่งเป็นผลจากการปฏิบัติ) ที่เกิดขึ้นเป็นไปตามวัตถุประสงค์และเป้าหมายของแผนหรือไม่ ผลการประเมินอาจยืนยันว่า การเปลี่ยนแปลงเป็นไปในทิศทางเดียวกับที่กำหนดไว้ในแผน หรืออาจแสดงถึงความล่าช้าหรือผลกระทบข้างเคียง ซึ่งควรแก่การทบทวน

การติดตามและประเมินผล จึงเป็นเครื่องมือที่สำคัญสำหรับผู้บริหารที่จะได้ทราบถึงผลการปฏิบัติงานในช่วงเวลาที่ผ่านไป ซึ่งผลจากการติดตามและประเมินผล ตลอดจนข้อเสนอแนะที่ได้จะเป็นแนวทางที่ผู้บริหาร จะนำไปปรับปรุงการบริหารงานในอนาคตได้เป็นอย่างดี

๒. จุดประสงค์ของการติดตามและประเมินผล

๒.๑ เพื่อให้การติดตามการประเมินผลเป็นไปอย่างมีประสิทธิภาพ เกิดประโยชน์ต่อประชาชนและสามารถตอบสนองความต้องการของประชาชนได้เป็นอย่างดี

๒.๒ เพื่อให้การติดตามและประเมินผลบรรลุวัตถุประสงค์และเป้าหมายที่วางไว้

๒.๓ เพื่อรู้ถึงความต้องการที่แท้จริงของประชาชนในพื้นที่เทศบาลตำบลชำฮ่อ และแก้ไขได้ตรงกับปัญหาที่เกิดขึ้น

๒.๔ เพื่อใช้เป็นข้อเสนอแนะผู้บริหารในการจัดทำแผนพัฒนาปีต่อไป

๓. วิธีการติดตามและประเมินผล

๓.๑ การติดตาม (Monitoring) เป็นการติดตามเพื่อให้ทราบว่าหน่วยงานต่างๆ ได้ดำเนินงานตามโครงการที่ได้รับการจัดสรรงบประมาณไปถึงระยะใด และเป็นไปตามที่กำหนดไว้ในแผนการดำเนินงานประจำปีหรือไม่หรือมีปัญหาข้อขัดข้องประการใดที่ทำให้ไม่สามารถดำเนินการได้ตามที่กำหนดไว้

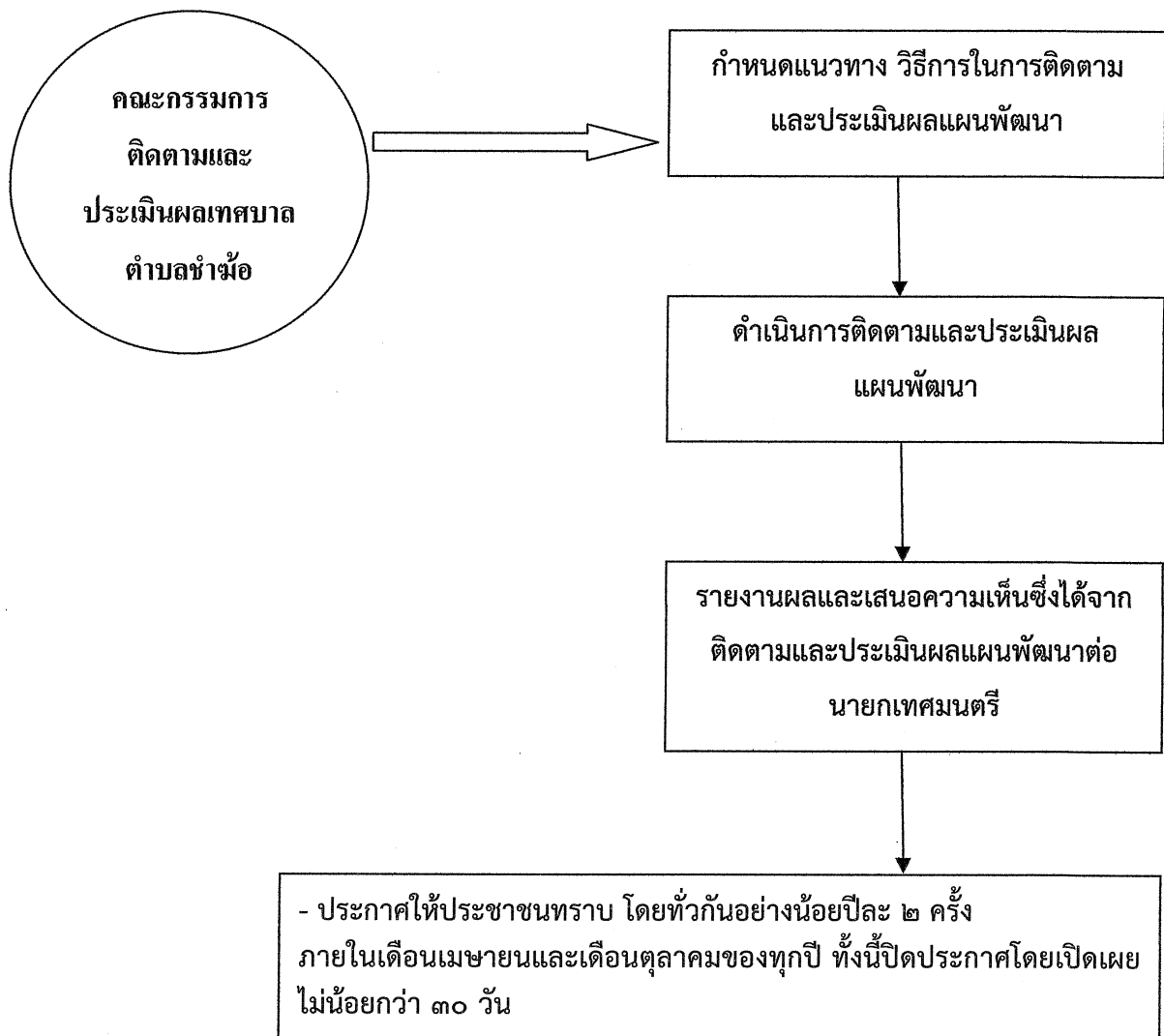
๓.๒ การประเมินผล (Evaluation) โดยแบ่งการประเมินเป็น ๒ ระดับ ได้แก่

๓.๒.๑ การประเมินผลการดำเนินงานตามโครงการ โดยพิจารณาจากความสำเร็จในการดำเนินงานและการใช้งบประมาณในแต่ละโครงการ สำหรับโครงการที่เป็นการจัดการอบรม/ศึกษาดูงานได้มีการประเมินผลความสำเร็จของเป้าหมายเชิงคุณภาพที่ได้กำหนดไว้ในแผนพัฒนาสามปี โดยหน่วยงานผู้รับผิดชอบโครงการทำการสำรวจความคิดเห็นของผู้เข้ารับการอบรม/ศึกษาดูงาน ที่มีต่อการดำเนินการในภาพรวมของโครงการ และรายงานต่อผู้บังคับบัญชา เพื่อเป็นข้อมูลประกอบการพิจารณาพัฒนา/ปรับปรุงการดำเนินงานโครงการนั้น ๆ ต่อไป

๓.๒.๒ การประเมินผลการดำเนินงานตามยุทธศาสตร์การพัฒนา โดยพิจารณาจากความสำเร็จในการดำเนินงานโครงการ และการเบิกจ่ายเงินงบประมาณที่ใช้จริงของโครงการที่ได้รับงบประมาณในแต่ละยุทธศาสตร์การพัฒนา เมื่อสิ้นสุดวคปีงบประมาณ พ.ศ. ๒๕๕๙ เพื่อเป็นข้อมูลในการวิเคราะห์ความสำเร็จของยุทธศาสตร์การพัฒนาแต่ละด้าน รวมทั้งปัญหาและอุปสรรคที่เกิดขึ้น และนำเสนอเป็นข้อมูลต่อผู้บริหารต่อไป

สำหรับการติดตามแผนและประเมินผลแผนพัฒนาสามปี(พ.ศ.๒๕๖๐-๒๕๖๒) ของเทศบาลตำบลชำฮ่อ เป็นการติดตามและประเมินผลหลังจากที่ได้นำแผนพัฒนาไปสู่การปฏิบัติเป็นเวลา ๖ เดือน (ตามปีงบประมาณ คือ ตั้งแต่วันที่ ๑ ตุลาคม ๒๕๕๙ - ๓๑ มีนาคม ๒๕๖๐) ทั้งนี้เป็นไปตามบทบัญญัติของระเบียบกระทรวงมหาดไทยว่าด้วยการจัดทำแผนพัฒนาองค์กรปกครองส่วนท้องถิ่น พ.ศ.๒๕๔๘ ที่ได้ระบุในหมวดที่ ๖ (การติดตามประเมินผล ข้อ ๒๘ - ๒๙) ซึ่งได้กำหนดไว้ว่า “ให้ผู้บริหารท้องถิ่นแต่งตั้งคณะกรรมการติดตามและประเมินผลแผนพัฒนาท้องถิ่น สำหรับกำหนดแนวทาง วิธีการ และให้ดำเนินการติดตามและประเมินผลแผนพัฒนา โดยให้รายงานผลและเสนอความเห็นที่ได้ต่อผู้บริหารท้องถิ่น เพื่อเสนอต่อสภาท้องถิ่น คณะกรรมการท้องถิ่น และประกาศผลให้ประชาชนทราบโดยทั่วกันอย่างน้อยปีละสองครั้ง ภายในเดือน เมษายนและตุลาคมของทุกปีและจะต้องปิดประกาศโดยเปิดเผยไม่น้อยกว่าสามสิบวัน”

ขั้นตอนการติดตามและประเมินผล



๓. แบบรายงานการติดตามและประเมินผลแผนการพัฒนางานองค์กรปกครองส่วนท้องถิ่น

แบบรายงานการติดตามและประเมินผลแผนการพัฒนางานองค์กรปกครองส่วนท้องถิ่นประกอบไปด้วยแบบรายงาน ๓ แบบ ดังนี้

๓.๑ แบบที่ ๑ แบบช่วยกำกับการจัดทำแผนยุทธศาสตร์ขององค์กรปกครองส่วนท้องถิ่น

เป็นแบบประเมินตนเองในการจัดทำแผนยุทธศาสตร์ขององค์กรปกครองส่วนท้องถิ่น โดยจะทำการประเมินและรายงานทุกๆ ครั้ง หลังจากที้องค์กรปกครองส่วนท้องถิ่นได้ประกาศใช้แผนยุทธศาสตร์แล้ว

๓.๒ แบบที่ ๒ แบบติดตามผลการดำเนินงานขององค์กรปกครองส่วนท้องถิ่น

เป็นแบบติดตามตนเอง โดยมีวัตถุประสงค์เพื่อติดตามผลการดำเนินงานตามแผนยุทธศาสตร์ขององค์กรปกครองส่วนท้องถิ่นภายใต้แผนยุทธศาสตร์ ๕ ปี โดยมีกำหนดระยะเวลาในการติดตามและรายงานผลการดำเนินงานรอบเมษายนและตุลาคมของทุกปี เริ่มตั้งแต่สิ้นสุดการดำเนินงานในเดือนรอบแรก เดือนตุลาคม – มีนาคม

๓.๓ แบบที่ ๓/๑ แบบประเมินผลการดำเนินงานตามแผนยุทธศาสตร์

เป็นแบบประเมินตนเอง โดยมีวัตถุประสงค์เพื่อใช้ประเมินผลการดำเนินงานขององค์กรปกครองส่วนท้องถิ่นตามยุทธศาสตร์ที่กำหนดไว้ และมีกำหนดระยะเวลาในการรายงานปีละ ๒ ครั้ง คือช่วงเดือนเมษายนและตุลาคม

๓. แบบรายงานการติดตามและประเมินผลแผนการพัฒนาองค์กรปกครองส่วนท้องถิ่น

แบบรายงานการติดตามและประเมินผลแผนการพัฒนาองค์กรปกครองส่วนท้องถิ่นประกอบไปด้วยแบบรายงาน ๓ แบบ ดังนี้

๓.๑ แบบที่ ๑ แบบช่วยกำกับกำกับการจัดทำแผนยุทธศาสตร์ขององค์กรปกครองส่วนท้องถิ่น

เป็นแบบประเมินตนเองในการจัดทำแผนยุทธศาสตร์ขององค์กรปกครองส่วนท้องถิ่น โดยจะทำการประเมินและรายงานทุกๆครั้ง หลังจากที้องค์กรปกครองส่วนท้องถิ่นได้ประกาศใช้แผนยุทธศาสตร์แล้ว

๓.๒ แบบที่ ๒ แบบติดตามผลการดำเนินงานขององค์กรปกครองส่วนท้องถิ่น

เป็นแบบติดตามตนเอง โดยมีวัตถุประสงค์เพื่อติดตามผลการดำเนินงานตามแผนยุทธศาสตร์ขององค์กรปกครองส่วนท้องถิ่นภายใต้แผนยุทธศาสตร์ ๕ ปี โดยมีกำหนดระยะเวลาในการติดตามและรายงานผลการดำเนินงานรอบเมษายนและตุลาคมของทุกปี เริ่มตั้งแต่สิ้นสุดการดำเนินงานในเดือนรอบแรก เดือนตุลาคม – มีนาคม

๓.๓ แบบที่ ๓/๑ แบบประเมินผลการดำเนินงานตามแผนยุทธศาสตร์

เป็นแบบประเมินตนเอง โดยมีวัตถุประสงค์เพื่อใช้ประเมินผลการดำเนินงานขององค์กรปกครองส่วนท้องถิ่นตามยุทธศาสตร์ที่กำหนดไว้ และมีกำหนดระยะเวลาในการรายงานปีละ ๑ ครั้ง คือช่วงเดือนเมษายนและตุลาคม

๓.๔ แบบที่ ๓/๒ แบบประเมินความพึงพอใจต่อผลการดำเนินงานขององค์กรปกครองส่วนท้องถิ่นในภาพรวม

เป็นแบบสำรวจความพึงพอใจของประชาชนต่อการดำเนินงานขององค์กรปกครองส่วนท้องถิ่นในภาพรวม โดยกำหนดให้มีการเก็บข้อมูลปีละ ๒ ครั้ง เดือนเมษายนและเดือนตุลาคม

๔. ประโยชน์ของการติดตามและประเมินผล

ผู้บริหารเทศบาลตำบลคำซ้อ ใช้การติดตามและประเมินผล เป็นประโยชน์ต่อการบริหารงาน ได้หลายแนวทาง ดังนี้

๑. จัดสรรทรัพยากรของเทศบาลตำบลคำซ้อ สามารถพิจารณาจากการติดตามและประเมินผลว่ากิจกรรมใดได้ทรัพยากรเพียงพอที่จะปฏิบัติงานอย่างมีประสิทธิภาพ และเพียงพอต่อความต้องการของประชาชนหรือไม่

๒. ติดตามประเมินผลการปฏิบัติงานของหน่วยงาน การประเมินผลจะแสดงให้เห็นถึงการปฏิบัติงานของ ส่วนต่าง ๆว่าเป็นไปตามเป้าหมายตัวชี้วัดที่ผู้บริหารกำหนดไว้หรือไม่

๓. เป็นหลักเกณฑ์พิจารณาความดีความชอบ และประเมินผลการทำงานของเจ้าหน้าที่ ซึ่งเป็นผลต่อเนื่อง จากการติดตามผลการปฏิบัติงาน ถ้าผู้บริหารหน่วยงาน สามารถบริหารงานให้ได้ตามเป้าหมายและตัวชี้วัดที่กำหนด ก็สมควรได้รับการพิจารณาความดีความชอบพิเศษ

คณะกรรมการติดตามและประเมินผลแผนพัฒนา

เทศบาลตำบลข้าซ้อ ได้มีคำสั่งแต่งตั้งคณะกรรมการติดตามและประเมินผลแผนพัฒนาเทศบาลตำบลข้าซ้อ ตามระเบียบกระทรวงมหาดไทย ว่าด้วยการจัดทำแผนพัฒนาขององค์กรปกครองส่วนท้องถิ่น พ.ศ. ๒๕๔๘ ข้อ ๒๘

ประกอบด้วย

๑. นายสมพล ไชโย	สมาชิกสภาเทศบาล	ประธานกรรมการ
๒. นายสัมพันธ์ สุวรรณวงศ์	สมาชิกสภาเทศบาล	กรรมการ
๓. นายธเนศวร์ ทองนิล	สมาชิกสภาเทศบาล	กรรมการ
๔. นายเจียม โพธิ์แก้ว	ผู้แทนประชาคมตำบล	กรรมการ
๕. นายโกวิท โสภา	ผู้แทนประชาคมตำบล	กรรมการ
๖. นายพิสิษฐ์ ทองเชื้อ	ผู้แทนหน่วยงาน (ท้องถิ่นอำเภอ)	กรรมการ
๗. นางสาวพะยอม พรหมบุตร	ผู้แทนหน่วยงาน (ครู กศน.ตำบลข้าซ้อ)	กรรมการ
๘. นายอนุ ห่างภัย	ผู้แทนประชาคมตำบล	กรรมการ
๙. นายนคร ประชุมวงศ์	ผู้แทนประชาคมตำบล	กรรมการ
๑๐. นางสาวร่าย จินดารัตน์	หน.กองวิชาการและแผนงาน	กรรมการ
๑๑. นางสาวชาวิณี นิสัยมัน	หน.กองสวัสดิการและสังคม	เลขานุการ/กรรมการ
๑๒. นายชัชวาลย์ ขุนทดเรืองโรจน์	นักวิเคราะห์นโยบายและแผน	ผู้ช่วยเลขานุการ

ให้คณะกรรมการติดตามและประเมินผลแผนพัฒนาท้องถิ่น มีอำนาจหน้าที่ ดังนี้

- (๑) กำหนดแนวทาง วิธีการในการติดตามและประเมินผลแผนพัฒนา
- (๒) ดำเนินการติดตามและประเมินผลแผนพัฒนา
- (๓) รายงานผลและเสนอความเห็นซึ่งได้จากการติดตามและประเมินผลแผนพัฒนาต่อผู้บริหารท้องถิ่น เพื่อให้ผู้บริหารท้องถิ่นเสนอต่อสภาท้องถิ่น คณะกรรมการพัฒนาท้องถิ่น และประกาศผลการติดตามและประเมินผลแผนพัฒนาให้ประชาชนในท้องถิ่นทราบ โดยทั่วกันอย่างน้อยปีละสองครั้ง ภายในเดือนเมษายนและตุลาคมของทุกปี ทั้งนี้ให้ปิดประกาศโดยเปิดเผยไม่น้อยกว่าสามสิบวัน
- (๔) แต่งตั้งคณะอนุกรรมการหรือคณะทำงานเพื่อช่วยปฏิบัติงานตามที่เห็นสมควร

บทที่ ๒

วิสัยทัศน์ พันธกิจ ยุทธศาสตร์การพัฒนา

ตามที่เทศบาลตำบลชำฮ่อ ได้จัดทำแผนยุทธศาสตร์การพัฒนาระยะ ๕ ปี(พ.ศ.๒๕๕๗ - ๒๕๖๑)แก้ไขเพิ่มเติมฉบับที่ ๒ (พ.ศ.๒๕๕๙) เพื่อเป็นเครื่องมือในการกำหนดแนวทางการพัฒนาท้องถิ่นของเทศบาลตำบลชำฮ่อ ในการนำนโยบายผู้บริหารไปสู่การปฏิบัติ ในช่วงระยะเวลาดังกล่าว

วิสัยทัศน์

“ตำบลชำฮ่อมุ่งมั่นพัฒนาคุณภาพชีวิต เศรษฐกิจก้าวหน้า ประชาชนมีส่วนร่วม”

พันธกิจ

๑. พัฒนาท้องถิ่นแบบบูรณาการระหว่างส่วนกลาง ส่วนภูมิภาค และองค์กรปกครองส่วนท้องถิ่น
๒. ส่งเสริมให้ประชาชนมีคุณภาพชีวิตที่ดีขึ้น
๓. เพิ่มประสิทธิภาพ การพัฒนาบุคลากร พัฒนาคุณภาพ สาธารณูปโภค และการบริหารจัดการที่ดี
๔. ป้องกันและบรรเทาสาธารณภัย การจัดระเบียบชุมชน สังคม และการรักษาความสงบเรียบร้อย
๕. บำรุงรักษาทรัพยากรธรรมชาติและสิ่งแวดล้อม
๖. ส่งเสริมการท่องเที่ยว และพัฒนาประชาสัมพันธ์แหล่งท่องเที่ยวใหม่และแหล่งท่องเที่ยวเก่า
๗. ส่งเสริมและอนุรักษ์ขนบธรรมเนียมประเพณีและวัฒนธรรมท้องถิ่น
๘. สนับสนุนส่งเสริมอาชีพและแก้ไขปัญหาการประกอบอาชีพ

จุดมุ่งหมายเพื่อการพัฒนา

๑. เทศบาลตำบลชำฮ่อ มีหลักการบริหารจัดการที่ดีในการบริหารงาน
๒. ประชาชน มีคุณภาพชีวิตที่ดี
๓. ประชาชนมีความปลอดภัยในชีวิตและทรัพย์สิน
๔. ทรัพยากรธรรมชาติและสิ่งแวดล้อมได้รับการอนุรักษ์และพัฒนา
๕. ประชาชนมีความพึงพอใจในการบริหารงานของเทศบาลตำบลชำฮ่อ

ยุทธศาสตร์การพัฒนา ได้กำหนดยุทธศาสตร์และแนวทางการพัฒนาไว้ ๕ ยุทธศาสตร์ ดังนี้

๑. การพัฒนาด้านคุณภาพชีวิต สังคม การศึกษา ศาสนา กีฬา นันทนาการ สาธารณสุข และศิลปวัฒนธรรมประเพณีท้องถิ่น
๒. การท่องเที่ยวและทรัพยากรธรรมชาติและสิ่งแวดล้อม
๓. การพัฒนาด้านโครงสร้างพื้นฐาน
๔. การพัฒนาด้านการเมือง การบริหารจัดการ และการมีส่วนร่วม
๕. การพัฒนาด้านเศรษฐกิจและการเกษตรสร้างความพร้อมของตำบลเข้าสู่ประชาคมอาเซียน

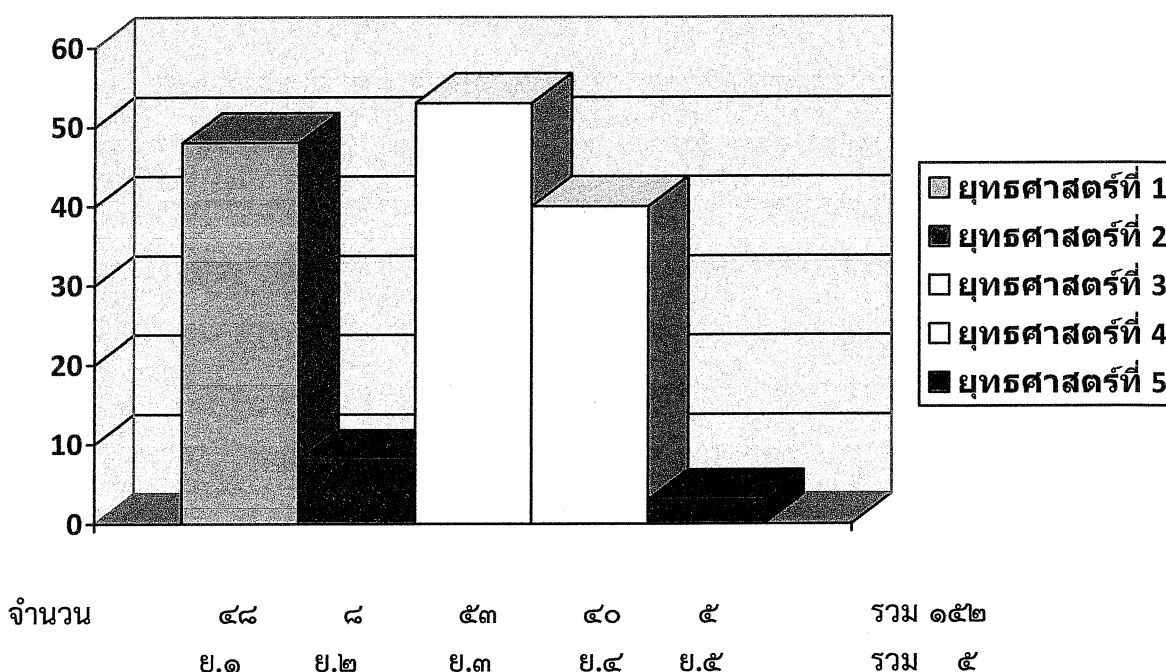
การวางแผนงบประมาณพัฒนาสามปี

เทศบาลตำบลชำฉ้อ ได้ประกาศใช้แผนพัฒนาสามปี (พ.ศ.๒๕๖๐ - ๒๕๖๒) โดยได้กำหนดโครงการที่จะดำเนินการตามแผนพัฒนาปีงบประมาณ พ.ศ. ๒๕๖๐ รวม ๑๕๒ โครงการ รวมงบประมาณ ๕๐,๙๙๒,๔๐๐บาท สามารถจำแนกตามยุทธศาสตร์ได้ ดังนี้

ตารางที่ ๑

ยุทธศาสตร์	โครงการ	โครงการคิดเป็นร้อยละ	งบประมาณ
๑. ยุทธศาสตร์การพัฒนาด้านสังคม การศึกษา ศาสนา กีฬา นันทนาการ สาธารณสุข และศิลปวัฒนธรรมประเพณีท้องถิ่น	๔๘	๓๑.๕๘	๑๗,๐๓๒,๐๐๐
๒. ยุทธศาสตร์การพัฒนาด้านการท่องเที่ยวเชิงอนุรักษ์อย่างสมดุลและบริหารจัดการทรัพยากรธรรมชาติและสิ่งแวดล้อม	๘	๕.๒๖	๓๔๐,๐๐๐
๓. ยุทธศาสตร์การพัฒนาด้านโครงสร้างพื้นฐานทุกด้านอย่างสมดุล	๕๓	๓๔.๘๗	๒๓,๔๕๕,๐๐๐
๔. ยุทธศาสตร์การพัฒนาด้านการการเมือง การมีส่วนร่วม และการบริหารจัดการอยู่ดีมีสุข	๔๐	๒๖.๓๒	๒,๔๗๗,๔๐๐
๕. ยุทธศาสตร์การพัฒนาด้านเศรษฐกิจและปรับโครงสร้างให้สมดุลและแข่งขันได้	๓	๑.๙๗	๕๖,๐๐๐
รวม	๑๕๒	๑๐๐	๔๓,๓๖๐,๔๐๐

แผนภูมิ แสดงจำนวนโครงการในแผนพัฒนาสามปี (๒๕๖๐)



สรุปโครงการที่ดำเนินการตามแผนพัฒนาสามปี

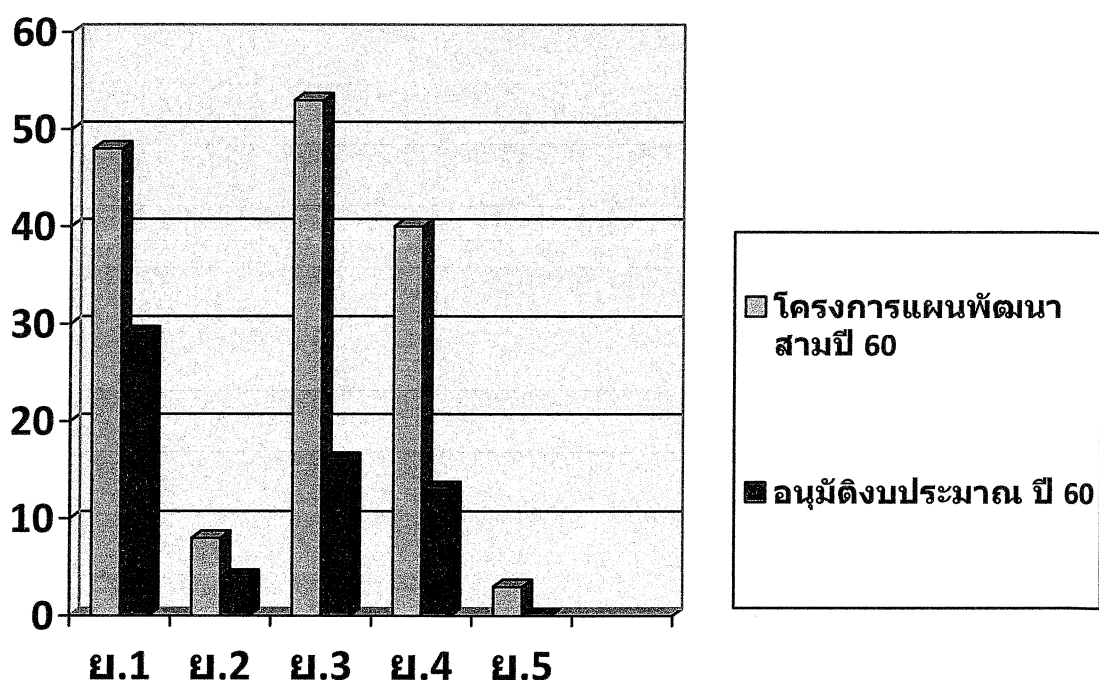
เทศบาลตำบลชำฆ้อ ได้ประกาศใช้แผนพัฒนาสามปี (พ.ศ.๒๕๖๐ - ๒๕๖๒) ได้กำหนดโครงการที่จะดำเนินการตามแผนพัฒนาปีงบประมาณ พ.ศ. ๒๕๖๐ รวม ๑๕๒ โครงการ อนุมัติงบประมาณ ๖๒ โครงการ (เทศบัญญัติ)

ตารางที่ ๒

ยุทธศาสตร์	โครงการ แผนพัฒนา สามปี	โครงการ อนุมัติ งบประมาณ	หมายเหตุ %
๑. ยุทธศาสตร์การพัฒนาด้านสังคม การศึกษา ศาสนา กีฬา นันทนาการ สาธารณสุข และศิลปวัฒนธรรมประเพณีท้องถิ่น	๔๘	๒๙	๖๐.๔๒
๒. ยุทธศาสตร์การพัฒนาด้านการท่องเที่ยวเชิงอนุรักษ์อย่าง สมดุลและบริหารจัดการทรัพยากรธรรมชาติและสิ่งแวดล้อม	๘	๔	๕๐
๓. ยุทธศาสตร์การพัฒนาด้านโครงสร้างพื้นฐานทุกด้านอย่าง สมดุล	๕๓	๑๖	๓๐.๑๙
๔. ยุทธศาสตร์การพัฒนาด้านการการเมือง การมีส่วนร่วม และการบริหารจัดการอยู่ดีมีสุข	๔๐	๑๓	๓๒.๕
๕. ยุทธศาสตร์การพัฒนาด้านเศรษฐกิจและปรับโครงสร้างให้ สมดุลและแข่งขันได้	๓	๐	๐
รวม	๑๕๒	๖๒	๔๐.๗๘ %

เปรียบเทียบตามแผนพัฒนาสามปีกับอนุมัติงบประมาณ

(เทศบัญญัติ)

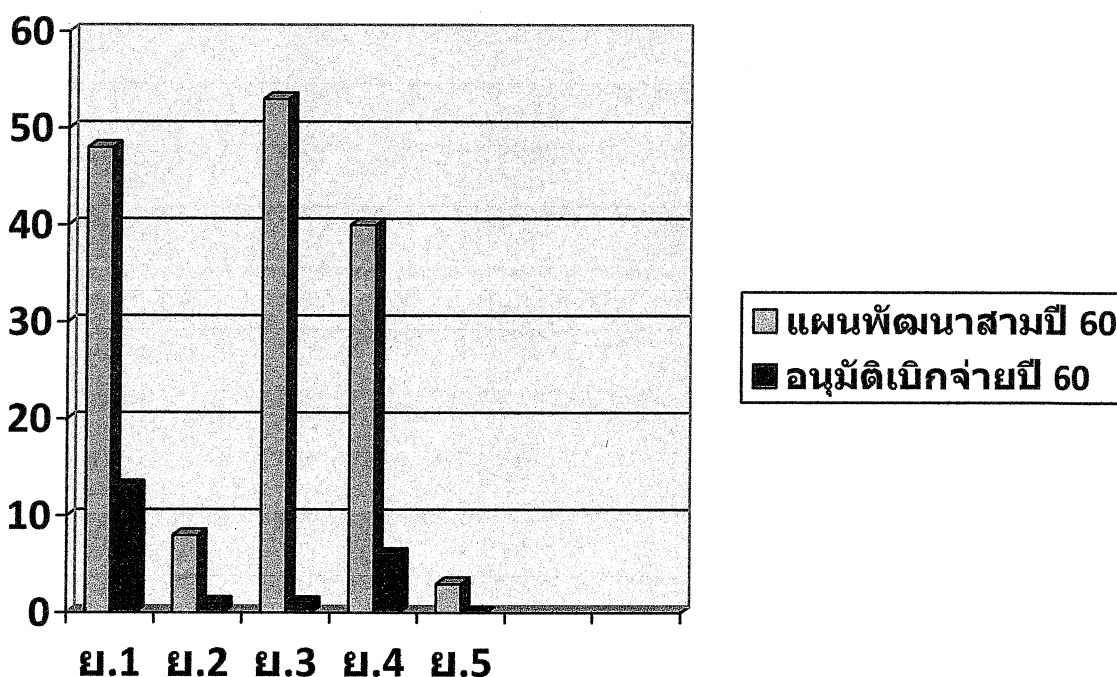


สรุปโครงการในแผนพัฒนาสามปีที่อนุมัติเบิกจ่าย

เทศบาลตำบลคำซ้อ ได้ประกาศใช้แผนพัฒนาสามปี (พ.ศ.๒๕๖๐ - ๒๕๖๒) กำหนดโครงการที่จะดำเนินการ ตามแผนพัฒนาปีงบประมาณ พ.ศ. ๒๕๕๙ รวม ๑๕๒ โครงการ อนุมัติที่เบิกจ่าย ๒๑ โครงการ (เทศบาลบัญญัติ)

ตารางที่ ๓

ยุทธศาสตร์	โครงการ แผนพัฒนาสามปี	โครงการ ที่อนุมัติเบิกจ่าย	หมายเหตุ %
๑. ยุทธศาสตร์การพัฒนาด้านสังคม การศึกษา ศาสนา กีฬา นันทนาการ สาธารณสุข และศิลปวัฒนธรรม ประเพณีท้องถิ่น	๔๘	๑๓	๒๗.๐๘
๒. ยุทธศาสตร์การพัฒนาด้านการท่องเที่ยวเชิงอนุรักษ์ อย่างสมดุลและบริหารจัดการทรัพยากรธรรมชาติและ สิ่งแวดล้อม	๘	๑	๑๒.๕
๓. ยุทธศาสตร์การพัฒนาด้านโครงสร้างพื้นฐานทุกด้าน อย่างสมดุล	๕๓	๑	๑.๘๘
๔. ยุทธศาสตร์การพัฒนาด้านการการเมือง การมีส่วนร่วม และการบริหารจัดการอยู่ดีมีสุข	๔๐	๖	๑๕
๕. ยุทธศาสตร์การพัฒนาด้านเศรษฐกิจและปรับ โครงสร้างให้สมดุลและแข่งขันได้	๓	๐	๐
รวม	๑๕๒	๒๑	๑๓.๘๒

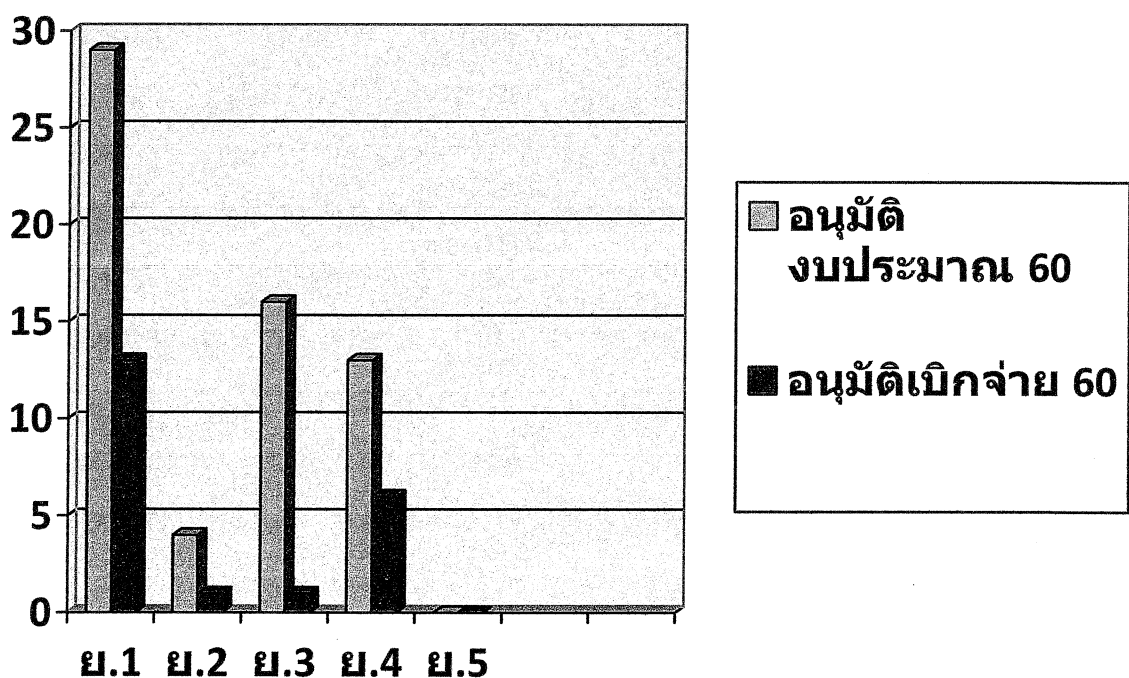


สรุปโครงการที่ดำเนินการตามแผนดำเนินงาน

เทศบาลตำบลชำฉ้อ ได้ประกาศใช้แผนพัฒนาสามปี (พ.ศ.๒๕๖๐ – ๒๕๖๒) ได้กำหนดโครงการที่อนุมัติงบประมาณ ๖๒ โครงการ อนุมัติเบิกจ่าย ๒๑ โครงการ

ตารางที่ ๔

ยุทธศาสตร์	โครงการ อนุมัติ งบประมาณ	โครงการ ที่อนุมัติ เบิกจ่าย	หมายเหตุ %
๑. ยุทธศาสตร์การพัฒนาด้านสังคม การศึกษา ศาสนา กีฬา นันทนาการ สาธารณสุข และศิลปวัฒนธรรม ประเพณีท้องถิ่น	๒๙	๑๓	๔๔.๘๒
๒. ยุทธศาสตร์การพัฒนาด้านการท่องเที่ยวเชิงอนุรักษ์ อย่างสมดุลและบริหารจัดการทรัพยากรธรรมชาติและสิ่งแวดล้อม	๔	๑	๒๕
๓. ยุทธศาสตร์การพัฒนาด้านโครงสร้างพื้นฐานทุกด้าน อย่างสมดุล	๑๖	๑	๖.๒๕
๔. ยุทธศาสตร์การพัฒนาด้านการการเมือง การมีส่วนร่วมและการบริหารจัดการอยู่ดีมีสุข	๑๓	๖	๔๖.๑๕
๕. ยุทธศาสตร์การพัฒนาด้านเศรษฐกิจและปรับโครงสร้างให้สมดุลและแข่งขันได้	๐	๐	๑๐๐
รวม	๖๒	๒๑	๓๓.๘๗

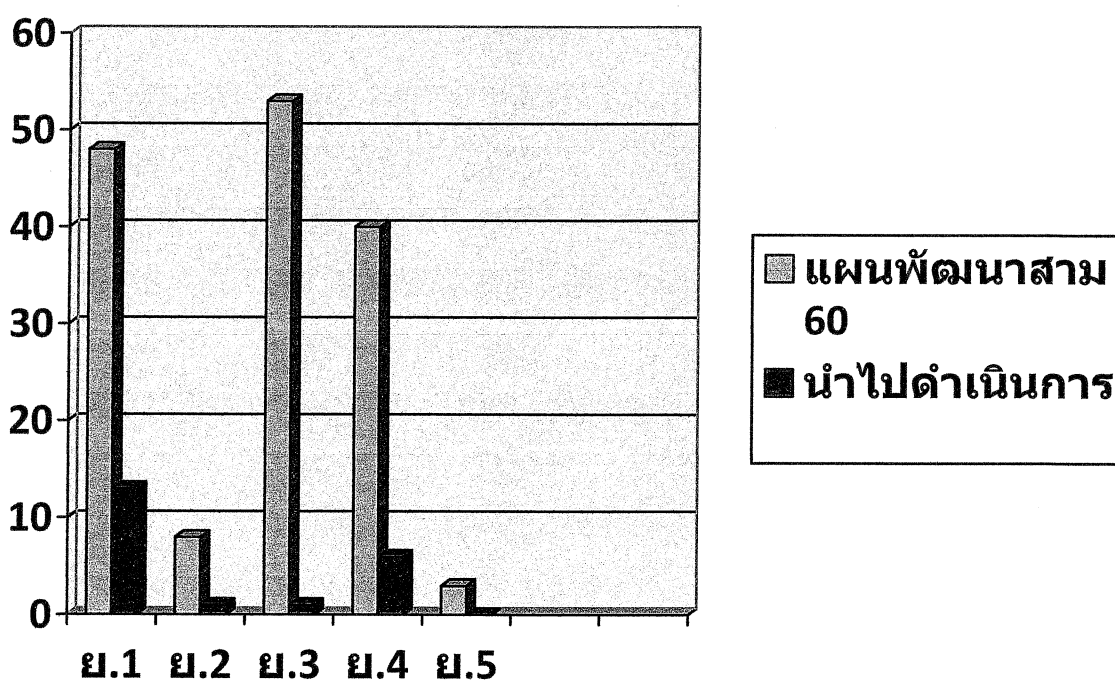


สรุปโครงการที่ดำเนินการตามแผนดำเนินงาน

เทศบาลตำบลชำฆ้อ ได้ประกาศใช้แผนพัฒนาสามปี (พ.ศ.๒๕๖๐ – ๒๕๖๒) โดยได้กำหนดโครงการที่ปรากฏจำนวน ๑๕๒ โครงการ ดำเนินงาน ๒๑ โครงการ

ตารางที่ ๕

ยุทธศาสตร์	โครงการ แผนพัฒนาสามปี	โครงการ ที่ดำเนินงาน	หมายเหตุ %
๑. ยุทธศาสตร์การพัฒนาด้านคุณภาพชีวิต สังคม การศึกษา ศาสนา กีฬา นันทนาการ สาธารณสุข และ ศิลปวัฒนธรรมประเพณีท้องถิ่น	๔๘	๑๓	๒๗.๐๘
๒. ยุทธศาสตร์การพัฒนาด้านการท่องเที่ยวและ ทรัพยากรธรรมชาติและสิ่งแวดล้อม	๘	๑	๑๒.๕
๓. ยุทธศาสตร์การพัฒนาด้านโครงสร้างพื้นฐาน	๕๓	๑	๑.๘๘
๔. ยุทธศาสตร์การพัฒนาด้านการบริหารจัดการ และ การมีส่วนร่วม	๔๐	๖	๑๕
๕. ยุทธศาสตร์การพัฒนาด้านเศรษฐกิจและการเกษตร สร้างความพร้อมของตำบลเข้าสู่ประชาคมอาเซียน	๓	-	-
รวม	๑๕๒	๒๑	๑๓.๘๒



สรุปโครงการที่ดำเนินการแล้วตามแผนดำเนินงาน

เทศบาลตำบลชำฉ้อ ได้ประกาศใช้แผนพัฒนาสามปี (พ.ศ.๒๕๖๐ – ๒๕๖๒) โดยได้กำหนดโครงการที่ปรากฏจำนวน ๗๙ โครงการ ดำเนินงาน ๒๑ โครงการ

ยุทธศาสตร์	จำนวนโครงการตามแผนดำเนินงาน ต.ค. ๕๕ – มี.ค. ๖๐	จำนวนโครงการที่ดำเนินงานจริง	คิดเป็นร้อยละ	มีการเปลี่ยนแปลงระยะเวลา	คิดเป็นร้อยละ
๑. ยุทธศาสตร์การพัฒนาด้านคุณภาพชีวิต สังคม การศึกษา ศาสนา กีฬา นันทนาการ สาธารณสุข และศิลปวัฒนธรรมประเพณีท้องถิ่น	๑๖	๑๓	๘๑.๒๕		
๒. ยุทธศาสตร์การพัฒนาด้านการท่องเที่ยวและทรัพยากรธรรมชาติและสิ่งแวดล้อม	๒	๑	๕๐		
๓. ยุทธศาสตร์การพัฒนาด้านโครงสร้างพื้นฐาน	๒	๑	๕๐		
๔. ยุทธศาสตร์การพัฒนาด้านการบริหารจัดการ และการมีส่วนร่วม	๒๒	๖	๒๗.๒๗		
๕. ยุทธศาสตร์การพัฒนาด้านเศรษฐกิจและการเกษตรสร้างความพร้อมของตำบลเข้าสู่ประชาคมอาเซียน	-	-	-		
รวม	๔๒	๒๑	๕๐		

ไม่สามารถดำเนินการตามกำหนด

ลำดับ ที่	โครงการ	ปัญหา	อุปสรรค	ข้อเสนอแนะ
๑	โครงการควบคุมโรคพิษสุนัข บ้าและควบคุมกำเนิดสัตว์ เลี้ยงตำบลชำฮ่อ	- อยู่ระหว่างดำเนินการ - ระยะเวลาไม่เป็นไปตาม กำหนด	- งบประมาณยังไม่ เพียงพอไม่สามารถ ดำเนินการได้ตามกำหนด	- ควรพิจารณาจัดลำดับ ความสำคัญโครงการ และช่วงระยะเวลา (กองสาธารณสุขฯ)
๒	โครงการควบคุมและป้องกัน โรคไข้เลือดออก	- อยู่ระหว่างดำเนินการ - ระยะเวลาไม่เป็นไปตาม กำหนด	- งบประมาณยังไม่ เพียงพอไม่สามารถ ดำเนินการได้ตามกำหนด	- ควรพิจารณาจัดลำดับ ความสำคัญโครงการ และช่วงระยะเวลา (กองสาธารณสุขฯ)
๓	โครงการฝึกอบรมหลักสูตร อาสาสมัครป้องกันภัยฝ่ายพล เรือน	- ระยะเวลาฝึกอบรมไม่ เป็นไปตามกำหนด	- การติดต่อด้านเอกสาร ประกอบใช้ระยะเวลามาก	ควรจัดเตรียมวางแผน ล่วงหน้า (สำนักปลัดฯ งานป้องกันฯ)
๔	เทศบาลยิ้ม ประจำปี ๒๕๖๐	- ไม่ได้ดำเนินการ	- ไม่ได้ดำเนินการตามช่วง เนื่องจากเวลาการ ดำเนินการเป็นไปตามพล วัตร ที่เปลี่ยนไปตาม สถานการณ์	- พิจารณาตามอัตรียของ ปัญหา ของสถานการณ์ นั้น ตามความเหมาะสม (สำนักปลัดฯ)
๕	การจัดซื้อเครื่องปรับอากาศ สำนักงาน	- ระหว่างดำเนินการ	- อยู่ระหว่างการจำหน่าย ครุภัณฑ์เก่าก่อนจึงจะ สามารถดำเนินการได้ เนื่องจากเมื่อดำเนินการ ตามโครงการแล้ว ต้อง ติดตั้งตรงจุดเดิม	- เห็นควรให้งานพัสดุ กำหนดตารางจัดหา ครุภัณฑ์ร่วมกันในการ กำหนดช่วงเวลา ดำเนินการ (สำนักปลัดฯ)
๖	การจัดซื้อรถยนต์ส่วนบุคคล	- ไม่ได้ดำเนินการ	- เนื่องจากต้องใช้ งบประมาณดำเนินการใน การพัฒนาด้านอื่นๆ ที่มี ความจำเป็นมากกว่าก่อน	- พิจารณาตามอัตรียของ ปัญหา ของสถานการณ์ นั้น ตามความเหมาะสม (สำนักปลัดฯ)
๗	จัดซื้อครุภัณฑ์คอมพิวเตอร์ พร้อมเครื่องสำรองไฟ	- ระหว่างดำเนินการ	งบประมาณยังไม่เพียงพอ ต่อการดำเนินงาน ในช่วง ดำเนินการ	- พิจารณาตามอัตรียของ ปัญหา ของสถานการณ์ นั้น ตามความเหมาะสม (สำนักปลัดฯ)
๘	อุดหนุนอำเภอเขาชะเมา ตามโครงการจัดงานรัฐพิธี และวันสำคัญของชาติ	- มีรัฐพิธีและวัดสำคัญ ใน ระหว่างปี หลายช่วงเวลา	- มีกิจกรรมพิธี ในระหว่าง ปีงบประมาณ และหลาย กิจกรรมในระหว่างปี ทั้ง ของรัฐบาล และระดับ จังหวัด	- พิจารณาตามอัตรียของ ปัญหา ของสถานการณ์ นั้น ตามความเหมาะสม (สำนักปลัดฯ)

บทที่ ๓

การติดตามและประเมินผลการพัฒนา เทศบาลตำบลชำฆ้อ อำเภอเขาชะเมา จังหวัดระยอง

เทศบาลตำบลชำฆ้อ ได้ดำเนินการเพื่อติดตามและประเมินผลแผนพัฒนาเทศบาลตำบลชำฆ้อ ประจำปีงบประมาณ พ.ศ. ๒๕๖๐ โดยเก็บข้อมูลการดำเนินงานตามโครงการต่าง ๆ ของทุกส่วนราชการ ทั้ง ข้อมูลในเชิงปริมาณและเอกสารการรายงานผลการดำเนินงานต่อผู้บริหาร และนำมาสรุปเป็นภาพรวมของการดำเนินงานของเทศบาลตำบลชำฆ้อ โดยแบ่งการติดตามและประเมินผลเป็น ๓ ส่วน ได้แก่

๑. การประเมินผลการดำเนินงานขององค์กรปกครองส่วนท้องถิ่นตามยุทธศาสตร์ที่กำหนด
๒. การประเมินความพึงพอใจต่อผลการดำเนินงานตามแผนยุทธศาสตร์การพัฒนา
๓. การประเมินความพึงพอใจในการให้บริการและประสิทธิผลการดำเนินงาน



๑. การประเมินผลการดำเนินงานขององค์กรปกครองส่วนท้องถิ่นตามยุทธศาสตร์ที่กำหนด

แบบที่ ๑ แบบช่วยกำกับการจัดทำแผนยุทธศาสตร์ของท้องถิ่นโดยตนเอง

คำชี้แจง : แบบที่ ๑ เป็นแบบประเมินตนเองในการจัดทำแผนยุทธศาสตร์ขององค์กรปกครองส่วนท้องถิ่น โดยจะทำการประเมินและรายงานทุกๆ ครั้ง หลังจากที้องค์กรปกครองส่วนท้องถิ่นได้ประกาศใช้แผนยุทธศาสตร์แล้ว

เทศบาลตำบลชำฉ้อ อำเภอลำดวน จังหวัดระยอง

ประเด็นการประเมิน	มีการดำเนินงาน	ไม่มีการดำเนินงาน
ส่วนที่ ๑ คณะกรรมการส่วนท้องถิ่น		
๑. มีการจัดตั้งคณะกรรมการพัฒนาท้องถิ่นเพื่อจัดทำแผนท้องถิ่น	✓	
๒. มีการจัดประชุมคณะกรรมการพัฒนาท้องถิ่นเพื่อจัดทำแผนพัฒนาท้องถิ่น	✓	
๓. มีการประชุมอย่างต่อเนื่องสม่ำเสมอ	✓	
๔. มีการจัดตั้งคณะกรรมการสนับสนุนการจัดทำแผนพัฒนาท้องถิ่น	✓	
๕. มีการจัดประชุมคณะกรรมการสนับสนุนการจัดทำแผนพัฒนาท้องถิ่น	✓	
๖. มีคณะกรรมการพัฒนาท้องถิ่นและประชาคมท้องถิ่นพิจารณาร่างแผนยุทธศาสตร์การพัฒนา	✓	
ส่วนที่ ๒ การจัดทำแผนการพัฒนาส่วนท้องถิ่น		
๗. มีการรวบรวมข้อมูลและปัญหาสำคัญของท้องถิ่นมาจัดทำฐานข้อมูล	✓	
๘. มีการเปิดโอกาสให้ประชาชนเข้ามามีส่วนในการจัดทำแผน	✓	
๙. มีการวิเคราะห์ศักยภาพของท้องถิ่น (SWOT) เพื่อประเมินสภาพการพัฒนาท้องถิ่น	✓	
๑๐. มีการกำหนดวิสัยทัศน์และภารกิจหลักการพัฒนาท้องถิ่นที่สอดคล้องกับศักยภาพของท้องถิ่น	✓	
๑๑. มีการกำหนดวิสัยทัศน์และภารกิจหลักการพัฒนาท้องถิ่นที่สอดคล้องกับยุทธศาสตร์ของท้องถิ่น	✓	
๑๒. มีการกำหนดจุดมุ่งหมายเพื่อการพัฒนาที่ยั่งยืน	✓	
๑๓. มีการกำหนดเป้าหมายการพัฒนาท้องถิ่น	✓	
๑๔. มีการกำหนดยุทธศาสตร์การพัฒนาและแนวทางการพัฒนา	✓	
๑๕. มีการกำหนดยุทธศาสตร์ที่สอดคล้องกับยุทธศาสตร์ของจังหวัด	✓	
๑๖. มีการอนุมัติและประกาศใช้แผนยุทธศาสตร์การพัฒนา	✓	
๑๗. มีการจัดทำบัญชีกลุ่มโครงการในแผนยุทธศาสตร์	✓	
๑๘. มีการกำหนดรูปแบบการติดตามประเมินผลแผนยุทธศาสตร์	✓	
๑๙. มีการทบทวนแผนยุทธศาสตร์หรือไม่	✓	

๒. การประเมินความพึงพอใจต่อผลการดำเนินงานตามแผนยุทธศาสตร์การพัฒนา

แบบที่ ๒ แบบติดตามผลการดำเนินงานขององค์การปกครองส่วนท้องถิ่น

คำชี้แจง : แบบที่ ๒ เป็นแบบติดตามตนเอง โดยมีวัตถุประสงค์เพื่อติดตามผลการดำเนินงานตามแผนยุทธศาสตร์ขององค์การปกครองส่วนท้องถิ่น ภายใต้แผนพัฒนา ๓ ปี โดยมีกำหนดระยะเวลาในการติดตามและรายงานผลการดำเนินงานทุกปี เริ่มตั้งแต่สิ้นสุดการดำเนินงานในเดือนตุลาคม - กันยายน หรือ จนถึงสิ้นปีงบประมาณ

ส่วนที่ ๑ ข้อมูลทั่วไป

๑. ชื่อองค์การปกครองส่วนท้องถิ่น เทศบาลตำบลชำฉ้อ

๒. รายงานผลการดำเนินงานไตรมาสรวมที่ ๑ - ๒

(๑) ไตรมาสที่ ๑ (กันยายน - ตุลาคม)

(๒) ไตรมาสที่ ๒ (มกราคม - มีนาคม)

(๓) ไตรมาสที่ ๓ (เมษายน - มิถุนายน)

(๔) ไตรมาสที่ ๔ (กรกฎาคม - ตุลาคม)

ส่วนที่ ๒ ผลการดำเนินงานตามแผนพัฒนา ๓ ปี

๓. จำนวนโครงการและงบประมาณตามแผนพัฒนา ๓ ปี

ยุทธศาสตร์	ปีที่ ๑ พ.ศ. ๒๕๖๐		ปีที่ ๒ พ.ศ. ๒๕๖๑		ปีที่ ๓ พ.ศ. ๒๕๖๒		รวม	
	จำนวนโครงการ	งบประมาณ	จำนวนโครงการ	งบประมาณ	จำนวนโครงการ	งบประมาณ	จำนวนโครงการ	งบประมาณ
๑. ยุทธศาสตร์การพัฒนาด้านสังคม การศึกษา ศาสนา กีฬานันทนาการ สาธารณสุข และศิลปวัฒนธรรมประเพณีท้องถิ่น	๔๘	๑๗,๐๓๒,๐๐๐	๔๔	๑๕,๙๑๓,๕๐๐	๓๐	๑๔,๑๑๖,๐๐๐	๑๒๒	๔๗,๐๖๑,๕๐๐
๒. ยุทธศาสตร์การพัฒนาด้านการท่องเที่ยวเชิงอนุรักษ์อย่างสมดุลและบริหารจัดการทรัพยากรธรรมชาติและสิ่งแวดล้อม	๘	๓๔๐,๐๐๐	๓	๒๐๐,๐๐๐	๓	๒๐๐,๐๐๐	๑๔	๗๔๐,๐๐๐
๓. ยุทธศาสตร์การพัฒนาด้านโครงสร้างพื้นฐานทุกด้านอย่างสมดุล	๕๓	๒๓,๔๕๕,๐๐๐	๔๓	๑๙,๔๒๕,๐๐๐	๑๐	๘,๗๘๐,๐๐๐	๑๐๖	๕๑,๖๖๐,๐๐๐
๔. ยุทธศาสตร์การพัฒนาด้านการเมือง การมีส่วนร่วมและการบริหารจัดการอย่างมีประสิทธิภาพ	๔๐	๒,๔๗๗,๔๐๐	๒๕	๑,๑๑๕,๕๐๐	๒๐	๑,๐๕๒,๕๐๐	๘๕	๔,๖๔๕,๔๐๐
๕. ยุทธศาสตร์การพัฒนาด้านเศรษฐกิจและปรับโครงสร้างให้สมดุลและแข่งขันได้	๓	๕๖,๐๐๐	๑	๓๐,๐๐๐	๑	๓๐,๐๐๐	๕	๑๑๖,๐๐๐
รวม	๑๕๒	๔๓,๓๖๐,๔๐๐	๑๑๖	๓๖,๙๘๔,๐๐๐	๖๔	๒๔,๑๗๘,๕๐๐	๓๓๒	๑๐๔,๕๒๒,๙๐๐

๔. จำนวนโครงการและงบประมาณตามแผนดำเนินงานเทศบาลตำบลชำฉ้อ ปีงบประมาณ ๒๕๖๐

ยุทธศาสตร์	โครงการ แผนพัฒนา สามปี ๖๐		โครงการที่อนุมัติงบประมาณ (ตามเทศบัญญัติ)			โครงการที่เบิกจ่าย (ตามเทศบัญญัติ)			หมายเหตุ
	จำนวน	ร้อยละ	จำนวน	ร้อยละ	งบประมาณอนุมัติ	จำนวน	ร้อยละ	งบประมาณดำเนินการ	เทียบกับ อนุมัติ งบฯ
๑. ยุทธศาสตร์การ พัฒนาด้านสังคม การศึกษา ศาสนา กีฬา นันทนาการ สาธารณสุข และ ศิลปวัฒนธรรม ประเพณีท้องถิ่น	๔๘	๓๑.๕๘	๒๙	๖๐.๔๒	๑๓,๑๗๖,๗๖๑	๑๓	๒๗.๐๘	๕,๑๒๔,๒๗๗.๑๘	
๒. ยุทธศาสตร์การ พัฒนาด้านการ ท่องเที่ยวเชิง อนุรักษ์อย่าง สมดุลและบริหาร จัดการ ทรัพยากรธรรมชาติ และสิ่งแวดล้อม	๘	๕.๒๖	๔	๕๐	๕๗๕,๐๐๐	๑	๑๒.๕๐	๓๓๕,๔๙๓	
๓. ยุทธศาสตร์การ พัฒนาด้าน โครงสร้างพื้นฐาน ทุกด้านอย่าง สมดุล	๕๓	๓๔.๘๗	๑๖	๓๐.๑๙	๙,๘๐๑,๕๐๐	๑	๑.๘๘	๔,๑๔๘,๐๐๐	
๔. ยุทธศาสตร์การ พัฒนาด้าน การเมือง การมี ส่วนร่วมและการ บริหารจัดการอย่าง มีประสิทธิภาพ	๔๐	๒๖.๓๒	๑๓	๓๒.๕๐	๑,๕๙๐,๔๐๐	๖	๑๕	๔๔๗,๙๔๑	
๕. ยุทธศาสตร์การ พัฒนาด้าน เศรษฐกิจและปรับ โครงสร้างให้สมดุล และแข่งขันได้	๓	๑.๙๗							
รวม	๑๕๒	๑๐๐	๖๒	๔๐.๘๐	๒๕,๑๔๓,๖๖๑	๒๑	๑๓.๘๒	๑๐,๐๕๕,๗๑๑.๑๘	ร้อยละ

๖. การเบิกจ่ายงบประมาณปี ๒๕๖๐

ยุทธศาสตร์	งบปกติ		เงินสะสม		เงินทุนสำรองสะสม		รวม	
	จำนวนเงิน	ร้อยละ	จำนวนเงิน	ร้อยละ	จำนวนเงิน	ร้อยละ	จำนวนเงิน	ร้อยละ
๑. ยุทธศาสตร์ การพัฒนา ด้านสังคม การศึกษา ศาสนา กีฬา นันทนาการ สาธารณสุข และ ศิลปวัฒนธรรม ประเพณี ท้องถิ่น	๕,๑๒๔,๒๗๗.๑๘							
๒. ยุทธศาสตร์ การพัฒนา ด้านการ ท่องเที่ยวเชิง อนุรักษ์อย่าง สมดุลและ บริหารจัดการ ทรัพยากรธรรม ชาติและ สิ่งแวดล้อม	๓๓๕,๔๙๓							
๓. ยุทธศาสตร์ การพัฒนา ด้าน โครงสร้าง พื้นฐานทุก ด้านอย่าง สมดุล	๔,๑๔๘,๐๐๐							
๔. ยุทธศาสตร์ การพัฒนา ด้านการเมือง การมีส่วนร่วม และการ บริหารจัดการ อยู่ดีมีสุข	๔๔๗,๙๔๑							
๕. ยุทธศาสตร์ การพัฒนา ด้านเศรษฐกิจ และปรับ โครงสร้างให้ สมดุลและ แข่งขันได้								
รวม	๑๐,๐๕๕,๗๑๑.๑๘							

ส่วนที่ ๓ ผลการดำเนินงานตามโครงการที่ได้รับเงินอุดหนุนเฉพาะกิจ

๗. โครงการที่ได้รับเงินอุดหนุนเฉพาะกิจประจำปี ๒๕๖๐

โครงการ	ผลการดำเนินงาน			งบประมาณ	
	ดำเนินการ เสร็จแล้ว	อยู่ระหว่างดำเนินการ	ยังไม่ได้ดำเนินการ	งบประมาณ ที่ได้รับ	งบประมาณ ที่เบิกจ่าย
รวม					

ส่วนที่ ๔ ปัญหา และอุปสรรคในการปฏิบัติงาน

๑. เนื่องจากงบประมาณมีจำนวนจำกัด ไม่สามารถกระจายทำโครงการได้ทุกยุทธศาสตร์ และความต้องการของประชาชนมีมาก โดยเฉพาะด้านโครงสร้างพื้นฐานที่ยังขาดแคลนและต้องใช้งบประมาณจำนวนมาก
๒. เงินอุดหนุนทั่วไปที่เทศบาลตำบลชำฮ่อได้รับการจัดสรรมีจำนวนน้อย เงินอุดหนุนส่วนใหญ่ที่ได้รับจะเป็นเงินอุดหนุนเฉพาะกิจ ทำให้มีงบประมาณไม่เพียงพอในการทำโครงการ
๓. โครงการเกินศักยภาพมีจำนวนมาก จึงไม่สามารถดำเนินการได้ทั้งหมดทุกโครงการ
๔. ประชาชนในตำบลขาดความเข้าใจในการจัดทำแผนพัฒนาท้องถิ่น
๕. การดำเนินงานจริงไม่เป็นไปตามแผนยุทธศาสตร์และแผนพัฒนาสามปีเท่าที่ควร
๖. หน่วยงานที่สนับสนุนงบประมาณเทศบาลตำบลชำฮ่อ ให้ความสำคัญน้อยกว่าเขตชุมชนชนเมืองขนาดใหญ่เนื่องจากมีขนาดเล็ก ทำให้ไม่สามารถพัฒนาให้ทัดเทียมชุมชนเมืองได้
๗. เอกสารสิทธิการถือครองที่ดินส่วนใหญ่เป็นที่ดินมือเปล่า
๘. พื้นที่ตำบลชำฮ่อไม่ใช่เส้นทางหลักในการคมนาคม

ข้อเสนอแนะ

๑. ควรมีการปรับปรุงยุทธศาสตร์การพัฒนา แผนพัฒนาท้องถิ่นเป็นประจำทุกปี จัดเรียง ลำดับความสำคัญของโครงการที่แก้ไขปัญหาห้ร้อนและตอบสนองความต้องการเป็นลำดับต้นๆ
๒. ขอรับสนับสนุนงบประมาณโครงการที่เกินศักยภาพจากแหล่งอื่นๆ และจัดเรียงลำดับความความจำเป็น หรือดำเนินการแบ่งเป็นช่วงระยะ ต่อเนื่องตามงบประมาณ ตอบสนองการเปลี่ยนแปลงของสังคม
๓. ส่งเสริมการมีส่วนร่วมภาคประชาชนให้เข้มแข็งในการรับฟังความคิดเห็นข้อเสนอแนะ และให้ความรู้แก่ประชาชนและผู้สนใจ ในการพัฒนาองค์ความรู้
๔. ให้ความสำคัญการดำเนินงานจริงให้เป็นไปตามแผนยุทธศาสตร์และแผนพัฒนาสามปี
๕. สรรหาบุคคลที่มีความรู้ความสามารถในการดำเนินงานในงานที่ขาดแคลน
๖. ประสานหน่วยงานต่างๆ ให้เกิดความคล่องตัวในการดำเนินงาน
๗. ส่งเสริมหรือประชาสัมพันธ์ให้ภาคส่วนต่างๆ ให้รู้จัก และใช้ประโยชน์ทรัพยากรในพื้นที่ให้เกิดประโยชน์เต็มประสิทธิภาพ ด้านความปลอดภัยสุขภาพ และสภาพแวดล้อมคำนึงถึงเอกลักษณ์ ชุมชนน่าอยู่
๘. ส่งเสริมความรู้และอาชีพ และความเข้มแข็งให้สถาบันครอบครัว
๙. พัฒนาระบบการเดินทางให้สะดวกสบาย คล่องตัว

๓. การประเมินความพึงพอใจในการให้บริการและประสิทธิผลการดำเนินงาน

แบบที่ ๓/๑ แบบประเมินผลการดำเนินงานตามแผนยุทธศาสตร์

คำชี้แจง : แบบที่ ๓/๑ เป็นแบบประเมินตนเอง โดยมีวัตถุประสงค์เพื่อใช้ประเมินผลการดำเนินงานขององค์กรปกครองส่วนท้องถิ่นตามยุทธศาสตร์ที่กำหนดไว้ และมีกำหนดระยะเวลาในการรายงาน ปีละ ๑ ครั้ง หลังจากสิ้นสุดปีงบประมาณ

ส่วนที่ ๑ ข้อมูลทั่วไป

๑. เทศบาลตำบลชำฉ้อ
๒. รายงานวันที่ ๑ พฤศจิกายน ๒๕๖๐

ส่วนที่ ๒ ยุทธศาสตร์และโครงการในปี ๒๕๖๐

๓. ยุทธศาสตร์และจำนวนโครงการที่ปรากฏอยู่ในแผนพัฒนา และจำนวนโครงการที่ได้ปฏิบัติ

ยุทธศาสตร์	จำนวนโครงการ		โครงการดำเนินการ
	จำนวนโครงการที่ปรากฏอยู่ในแผน	จำนวนโครงการที่ได้ปฏิบัติ	ร้อยละ
๑. การพัฒนาด้าน สังคม การศึกษา ศาสนา กีฬา นันทนาการ สาธารณสุข และศิลปวัฒนธรรมประเพณี ท้องถิ่น	๔๘	๑๓	๒๗.๐๘
๒. การพัฒนาด้านการท่องเที่ยวเชิงอนุรักษ์อย่างสมดุล และบริหารจัดการทรัพยากรธรรมชาติและสิ่งแวดล้อม	๘	๑	๑๒.๕๐
๓. การพัฒนาด้านโครงสร้างพื้นฐานทุกด้านอย่างสมดุล	๕๓	๑	๑.๘๘
๔. การพัฒนาด้านการเมือง การมีส่วนร่วมและการบริหารจัดการยุติธรรม	๔๐	๖	๑๕
๕. การพัฒนาด้านเศรษฐกิจและปรับโครงสร้างให้สมดุล และแข่งขันได้	๓	๐	๐
รวม	๑๕๒	๒๑	๑๓.๘๒

ส่วนที่ ๓ ผลการดำเนินงาน

๔. ความพึงพอใจต่อผลการดำเนินงานขององค์กรปกครองส่วนท้องถิ่นในภาพรวม

ประเด็น	พอใจมาก	พอใจ	ไม่พอใจ
๑) มีการเปิดโอกาสให้ประชาชนมีส่วนร่วมในโครงการ / กิจกรรม	๑๗%	๘๐%	๓%
๒) มีการประชาสัมพันธ์ให้ประชาชนรับรู้ข้อมูลของโครงการ / กิจกรรม	๓%	๗๐%	๒๗%
๓) มีการเปิดโอกาสให้ประชาชนแสดงความคิดเห็นในโครงการ / กิจกรรม	๑๖%	๗๔%	๑๐%
๔) มีรายงานผลการดำเนินงานของโครงการ / กิจกรรมให้ประชาชนทราบ	๑๐%	๘๐%	๑๐%
๕) การเปิดโอกาสให้ประชาชนตรวจสอบการดำเนินโครงการ / กิจกรรม	๑๒%	๗๐%	๑๘%
๖) การดำเนินงานเป็นไปตามระยะเวลาที่กำหนด	๑๔%	๖๐%	๒๖%
๗) ผลการดำเนินโครงการ / กิจกรรมนำไปสู่การแก้ไขปัญหาของประชาชนในท้องถิ่น	๑๒%	๖๒%	๒๖%
๘) ประโยชน์ที่ประชาชนได้รับจากการดำเนินโครงการ / กิจกรรม	๘%	๗๔%	๑๘%
รวม	๑๑.๕๐ %	๗๑.๒๕%	๑๗.๒๕%
ภาพรวม	๘๒.๗๕ %		๑๗.๒๕ %

แบบสอบถาม
การติดตามและประเมินผลแผนพัฒนาเทศบาลตำบลข้า้อ
เทศบาลตำบลข้า้อ อำเภอเขาชะเมา จังหวัดระยอง

<p>แบบประเมินความพึงพอใจต่อผลการดำเนินงานขององค์กร ปกครองส่วนท้องถิ่นในภาพรวม</p> <p>คำชี้แจง : เป็นแบบสำรวจความพึงพอใจของประชาชน ต่อการดำเนินงานขององค์กรปกครองส่วนท้องถิ่น ใน ภาพรวมโดยกำหนดให้มีการเก็บข้อมูลปีละ ๑ ครั้ง หลังจากสิ้นสุดปีงบประมาณ</p>

หมายเหตุ โปรดกากบาท (X) ทับข้อที่ตรงตามข้อมูลของท่าน

ส่วนที่ ๑ ข้อมูลทั่วไป

๑. เพศ () ชาย () หญิง
๒. อายุ () ต่ำกว่า ๒๐ ปี () ๒๐ - ๓๐ ปี () ๓๑ - ๔๐ ปี
 () ๔๑ - ๕๐ ปี () ๕๑ - ๖๐ ปี () มากกว่า ๖๐ ปี
๓. การศึกษา () ประถมศึกษา () มัธยมศึกษาหรือเทียบเท่า () อนุปริญญาหรือ
 เทียบเท่า
 () ปริญญาตรี () สูงกว่าปริญญาตรี () อื่น ๆ
๔. อาชีพหลัก () ราชการ () เอกชน/รัฐวิสาหกิจ () ค้าขาย ธุรกิจ
 ส่วนตัว
 () รับจ้าง () นักเรียนนักศึกษา () เกษตรกร
 () อื่น ๆ (ระบุ).....

ความพึงพอใจต่อผลการดำเนินงานขององค์กรปกครองส่วนท้องถิ่น			
หมายเหตุ โปรดทำเครื่องหมายกากบาท (X) ตามช่องที่ท่านมีความพึงพอใจต่อผลการดำเนินงานขององค์กรปกครองส่วน ท้องถิ่นในภาพรวม			
ความพึงพอใจ	พอใจ มาก	พอใจ	ไม่พอใจ
๑) มีการเปิดโอกาสให้ประชาชนมีส่วนร่วมในโครงการ / กิจกรรม			
๒) มีการประชาสัมพันธ์ให้ประชาชนรับรู้ข้อมูลของโครงการ / กิจกรรม			
๓) มีการเปิดโอกาสให้ประชาชนแสดงความคิดเห็นในโครงการ / กิจกรรม			
๔) มีรายงานผลการดำเนินงานของโครงการ / กิจกรรมให้ประชาชนทราบ			
๕) การเปิดโอกาสให้ประชาชนตรวจสอบการดำเนินโครงการ / กิจกรรม			
๖) การดำเนินงานเป็นไปตามระยะเวลาที่กำหนด			
๗) ผลการดำเนินโครงการ / กิจกรรมนำไปสู่การแก้ไขปัญหาของประชาชน ในท้องถิ่น			
๘) ประโยชน์ที่ประชาชนได้รับจากการดำเนินโครงการ / กิจกรรม			

บทที่ ๔

โครงการที่ได้ดำเนินการในปีงบประมาณ ๒๕๖๐

ยุทธศาสตร์ที่ ๑ การพัฒนาด้านคุณภาพชีวิต สังคม การศึกษา ศาสนา กีฬา นันทนาการ สาธารณสุข และศิลปวัฒนธรรมประเพณีท้องถิ่น

ลำดับ ที่	โครงการ/กิจกรรม	งบประมาณ ที่อนุมัติ	งบประมาณ ที่ดำเนินการ	หน่วยงาน รับผิดชอบ	หมายเหตุ
๑	สนับสนุนค่าใช้จ่ายการบริหารสถานศึกษา	๖๒๐,๔๐๐.๐๐	๒๘๒,๐๐๐.๐๐	กองการศึกษาฯ	งบบุคลากร
๒	สนับสนุนงบประมาณให้สถานศึกษา สังกัด สพฐ.ในเขตพื้นที่ โรงเรียนในเขตตำบลชำฉ้อ	๒,๔๐๔,๐๐๐.๐๐	๖๐๑,๐๐๐.๐๐	กองการศึกษาฯ	งบบุคลากร
๓	จัดซื้ออาหารเสริม(นม) สำหรับโรงเรียนในสังกัดเทศบาล ตำบลชำฉ้อ และสังกัด สพฐ.ในเขตพื้นที่	๑,๓๓๑,๗๖๑.๐๐	๕๓๗,๓๑๗.๑๘	กองการศึกษาฯ	งบบุคลากร
๔	หลักประกันด้านรายได้แก่ ผู้สูงอายุ	๕,๖๒๔,๔๐๐.๐๐	๒,๘๒๒,๐๐๐.๐๐	กองสวัสดิการฯ	งบกลาง
๕	สนับสนุนการเสริมสร้างสวัสดิการสังคมให้แก่ คนพิการหรือ ทุพพลภาพ	๘๓๑,๒๐๐.๐๐	๓๑๖,๐๐๐.๐๐	กองสวัสดิการฯ	งบกลาง
๖	เบี้ยยังชีพผู้พิการ	๖๐,๐๐๐.๐๐	๓๐,๐๐๐.๐๐	กองสวัสดิการฯ	งบกลาง
๗	รณรงค์ลดอุบัติเหตุทางถนนช่วงเทศกาลของเทศบาลตำบลชำฉ้อ ประจำปี ๒๕๖๐	๓๕,๐๐๐.๐๐	๓๔,๖๓๐.๐๐	สำนักปลัด	
๘	ประเพณีทำบุญตักบาตรวันขึ้นปีใหม่ ประจำปี ๒๕๖๐	๖,๐๐๐.๐๐	๕,๐๐๐.๐๐	กองการศึกษาฯ	
๙	โครงการอันเนื่องมาจากพระราชดำริของพระบาทสมเด็จพระเจ้า อยู่หัวภูมิพลอดุลยเดช ประจำปีงบประมาณ ๒๕๖๐	๓๕,๐๐๐.๐๐	๒๖,๘๓๐.๐๐	สำนักปลัด	
๑๐	ปกป้องสถาบันสำคัญของชาติ	๖๘,๐๐๐.๐๐	๕๘,๕๐๐.๐๐	สำนักปลัด	
๑๑	โครงการจัดงานวันเด็กแห่งชาติ ประจำปี ๒๕๖๐	๑๗๐,๐๐๐.๐๐	๑๖๙,๐๐๐.๐๐	กองการศึกษาฯ	
๑๒	โครงการพัฒนาศักยภาพกลุ่มสตรีตำบลชำฉ้อ	๒๐๐,๐๐๐.๐๐	๑๙๓,๑๐๐.๐๐	กองสวัสดิการฯ	
๑๓	ศึกษาเรียนรู้ตามรอยพ่อหลวง	๕๐,๐๐๐.๐๐	๔๘,๙๐๐.๐๐	กองวิชาการและ แผนงาน	
รวม		๑๑,๕๓๕,๗๖๑.๐๐	๕,๑๒๔,๒๗๗.๑๘		

ยุทธศาสตร์ที่ ๒ การพัฒนาด้านการท่องเที่ยวเชิงอนุรักษ์อย่างสมดุลและบริหารจัดการทรัพยากรธรรมชาติและสิ่งแวดล้อม

ลำดับ ที่	โครงการ/กิจกรรม	งบประมาณ ที่อนุมัติ	งบประมาณ ที่ดำเนินการ	หน่วยงาน รับผิดชอบ	หมายเหตุ
๑๔	โครงการพัฒนาแหล่งท่องเที่ยวบริเวณอ่างเก็บน้ำประแสร์ หมู่ที่ ๗	๕๐๐,๐๐๐.๐๐	๓๓๕,๔๙๓.๐๐	สำนักปลัด	
รวม		๕๐๐,๐๐๐.๐๐	๓๓๕,๔๙๓.๐๐		

ยุทธศาสตร์ที่ ๓ การพัฒนาด้านโครงสร้างพื้นฐานทุกด้านอย่างสมดุล

ลำดับ ที่	โครงการ/กิจกรรม	งบประมาณ ที่อนุมัติ	งบประมาณ ที่ดำเนินการ	หน่วยงาน รับผิดชอบ	หมายเหตุ
๑๕	ซ่อมสร้างผิวทางแอสฟัลติกที่คอนกรีต สายชำข้อ - รพช. หมู่ที่ ๕	๔,๑๔๘,๐๐๐.๐๐	๔,๑๔๘,๐๐๐.๐๐	กองช่าง	
รวม		๔,๑๔๘,๐๐๐.๐๐	๔,๑๔๘,๐๐๐.๐๐		

ยุทธศาสตร์ที่ ๔ การพัฒนาด้านเศรษฐกิจและปรับโครงสร้างให้สมดุลและแข่งขันได้

ลำดับ ที่	โครงการ/กิจกรรม	งบประมาณ ที่อนุมัติ	งบประมาณ ที่ดำเนินการ	หน่วยงาน รับผิดชอบ	หมายเหตุ
๑๖	จัดทำแผนพัฒนาท้องถิ่น ประจำปี ๒๕๖๐	๒๐,๐๐๐.๐๐	๑๙,๓๓๕.๐๐	กองวิชาการและ แผนงาน	
๑๗	จัดทำสื่อเผยแพร่ข้อมูลข่าวสาร	๙๙,๐๐๐.๐๐	๘๘,๓๐๐.๐๐	กองวิชาการและ แผนงาน	
๑๘	โครงการพัฒนาศักยภาพผู้บริหารสมาชิกเทศบาล พนักงานเทศบาล ลูกจ้างประจำและพนักงานจ้างเทศบาลตำบลชำข้อ	๓๐๐,๐๐๐.๐๐	๒๘๔,๗๐๕.๐๐	สำนักปลัด	
๑๙	เทศบาลตำบลชำข้อบริหารจัดการเก็บภาษีนอกสถานที่ ประจำปี ๒๕๖๐	๑๕,๐๐๐.๐๐	๔,๙๕๐.๐๐	กองคลัง	
๒๐	การดำเนินการจัดทำระบบบัญชีคอมพิวเตอร์ e-laas	๓๐,๐๐๐.๐๐	๒๙,๑๕๑.๐๐	กองคลัง	
๒๑	ครุภัณฑ์คอมพิวเตอร์	๒๒,๐๐๐.๐๐	๒๑,๕๐๐.๐๐	สำนักปลัด	
รวม		๔๘๖,๐๐๐.๐๐	๔๕๓,๙๔๑.๐๐		

บทที่ ๕

ภาคผนวก

วิธีปฏิบัติกิจกรรม

ประมวลภาพกิจกรรมของเทศบาล

เทศบาลตำบลชำช้อ ได้ดำเนินการตามแผนพัฒนาปีงบประมาณ ๒๕๖๐ ตั้งแต่เดือนตุลาคม ๒๕๕๙ ถึงเดือนมีนาคม ๒๕๖๐ ในกิจกรรมที่ได้รับมอบหมายต่างๆ

ยุทธศาสตร์ที่ 1 การพัฒนาด้านคุณภาพชีวิต ส่งเสริม การศึกษา สาธารณ กิจา นันทนาการ สาธารณสุข และศิลปวัฒนธรรมประเพณีท้องถิ่น

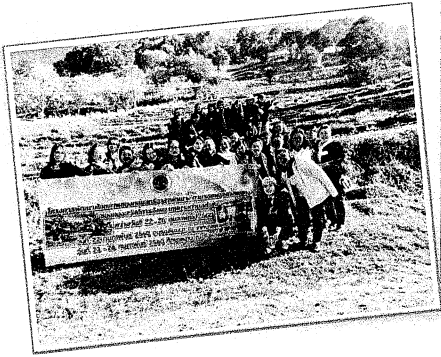
๑. สนับสนุนค่าใช้จ่ายการบริหารสถานศึกษา



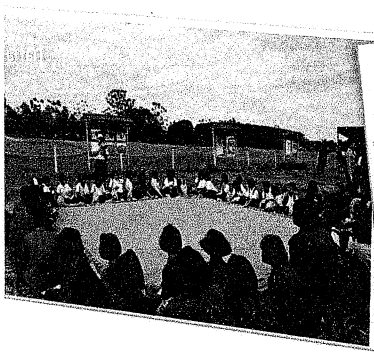
๒. สนับสนุนงบประมาณให้สถานศึกษา สังกัด สพฐ. ในเขตพื้นที่โรงเรียนในตำบลชำช้อ



๑๒. โครงการพัฒนาศักยภาพกลุ่มสตรีตำบลชำฉ้อ



๑๓. ศึกษาเรียนรู้ตามรอยพ่อหลวง

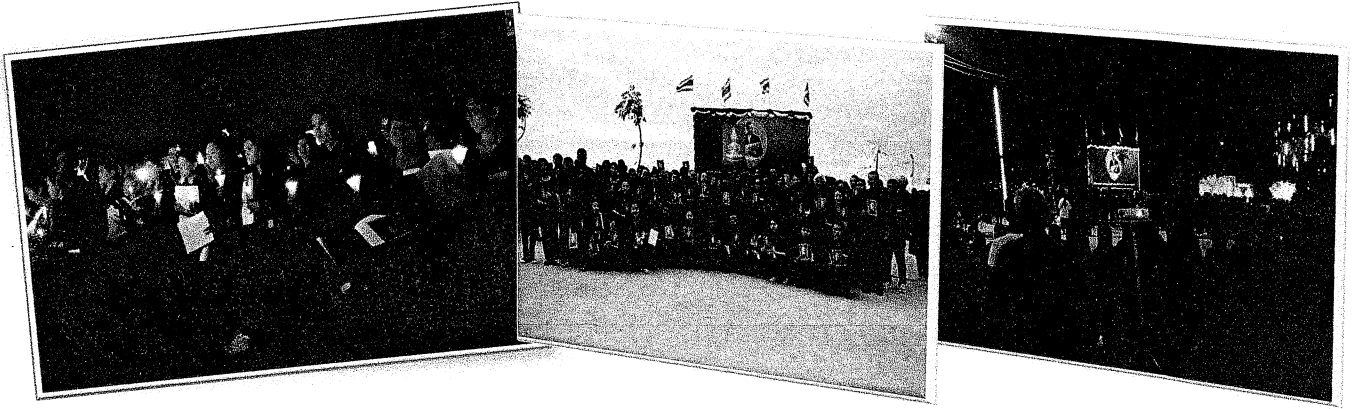


ยุทธศาสตร์ที่ ๒ การพัฒนาด้านการท่องเที่ยวของเชิงอนุรักษ์อย่างสมดุลและบริหารจัดการ
ทรัพยากรธรรมชาติและสิ่งแวดล้อม

๑๔. โครงการพัฒนาแหล่งท่องเที่ยวบริเวณอ่างเก็บน้ำประแสร์ หมู่ที่ ๗



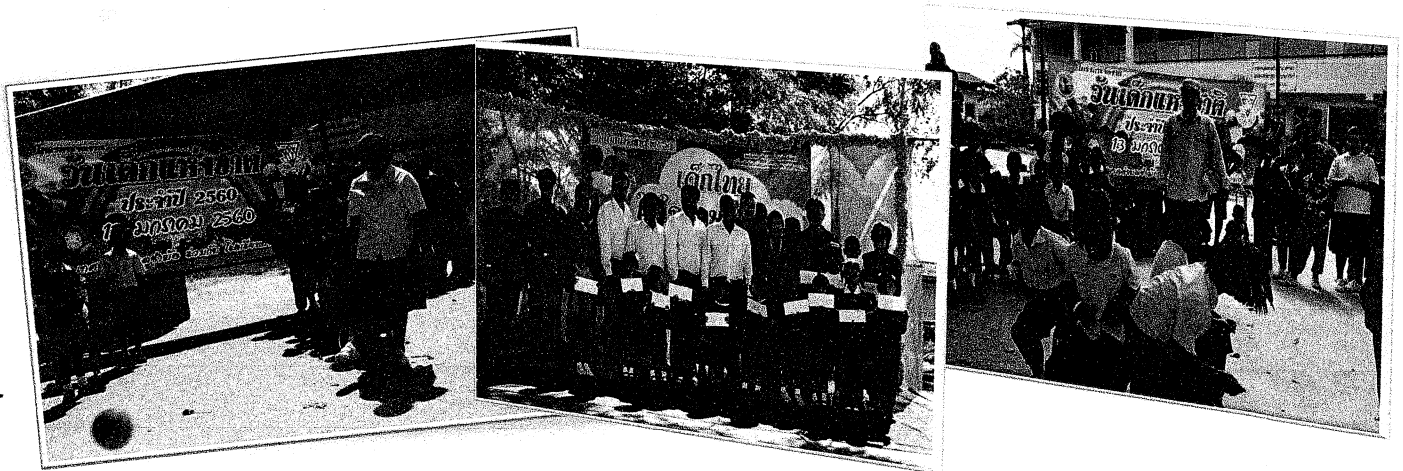
๙. โครงการอันเนื่องมาจากพระราชดำริของพระบาทสมเด็จพระเจ้าอยู่หัวภูมิพลอดุลยเดช ประจำปี
งบประมาณ ๒๕๖๐



๑๐. ปกป้องสถาบันสำคัญของชาติ



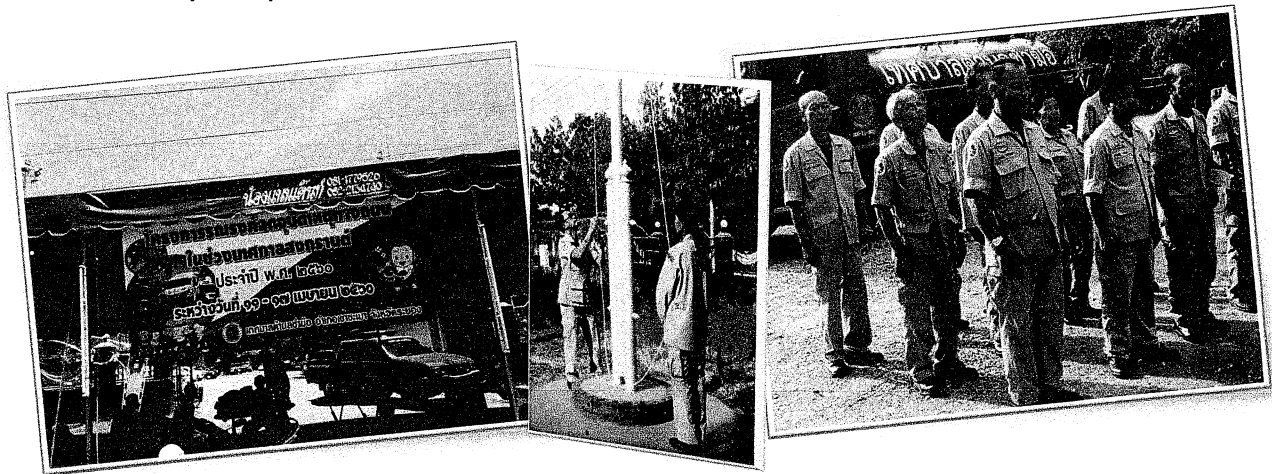
๑๑. โครงการจัดงานวันเด็กแห่งชาติ



๖. เบี้ยยังชีพผู้ป่วยเอดส์



๗. รณรงค์ลดอุบัติเหตุทางถนนช่วงเทศกาลของเทศบาลตำบลคำหม้อ ประจำปี ๒๕๖๐



๘. ประเพณีทำบุญตักบาตรวันขึ้นปีใหม่ ประจำปี ๒๕๖๐



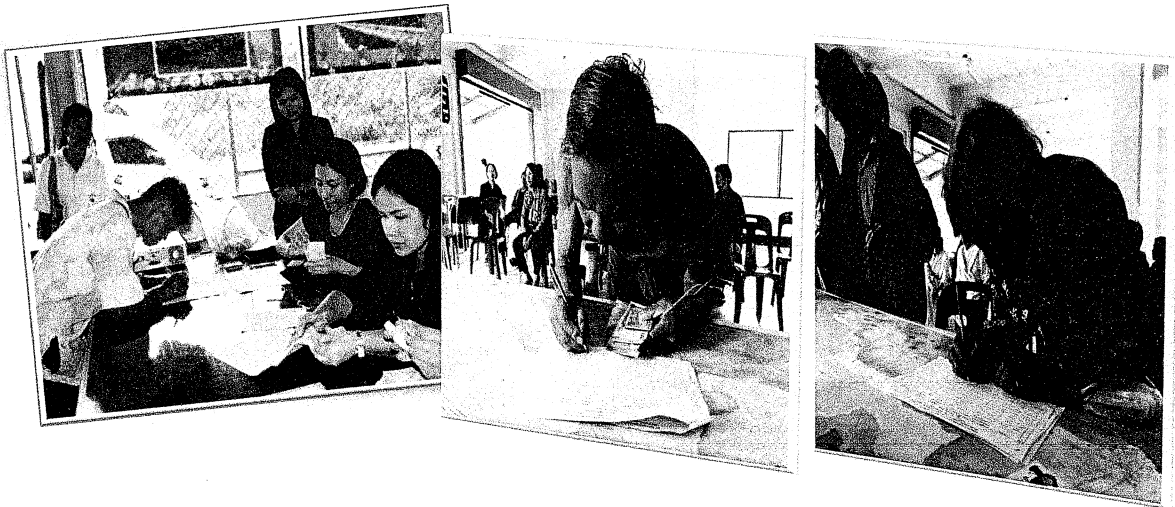
๓. จัดซื้ออาหารเสริม (นม) สำหรับโรงเรียนในสังกัดเทศบาลตำบลชำฉ้อ และสังกัด สพฐ. ในเขตพื้นที่



๔. หลักประกันด้านรายได้แก่ผู้สูงอายุ

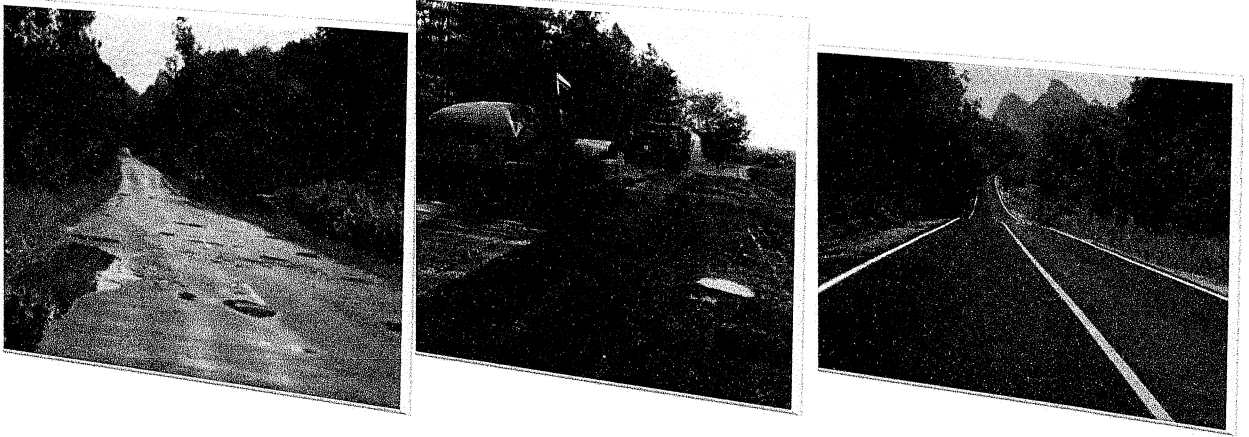


๕. สนับสนุนการเสริมสร้างสวัสดิการสังคมให้แก่ คนพิการหรือทุพพลภาพ



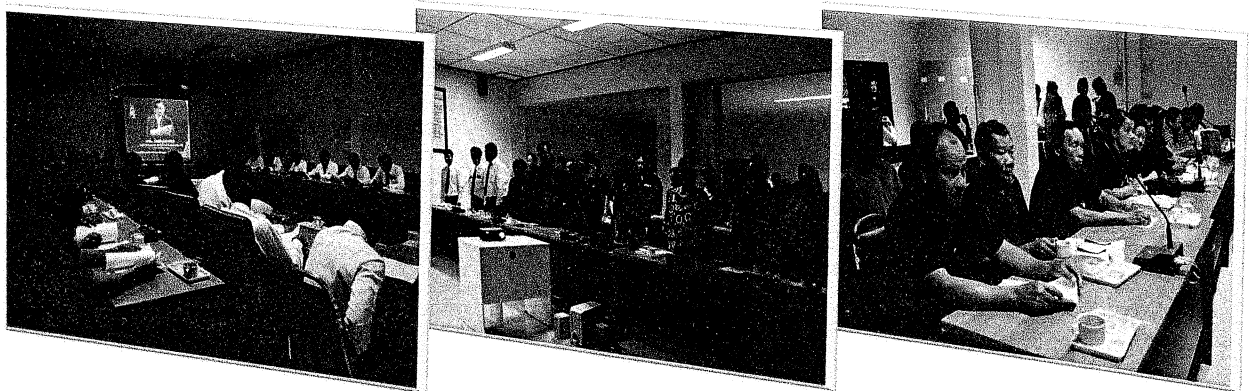
ยุทธศาสตร์ที่ ๓ การพัฒนาตัวโครงสร้างพื้นฐานทุกด้านอย่างสมดุล

๑๕. ซ่อมสร้างผิวทางแอสฟัลติกต์คอนกรีต สายชำข้อ - รพช. หมู่ที่ ๕

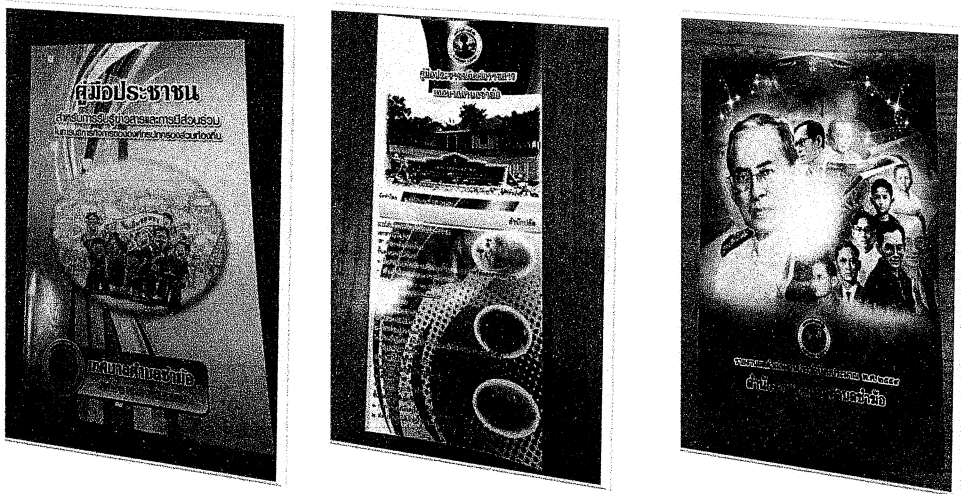


ยุทธศาสตร์ที่ ๔ การพัฒนาด้านการเมือง การมีส่วนร่วม และการบริหารจัดการอย่างมีประสิทธิภาพ

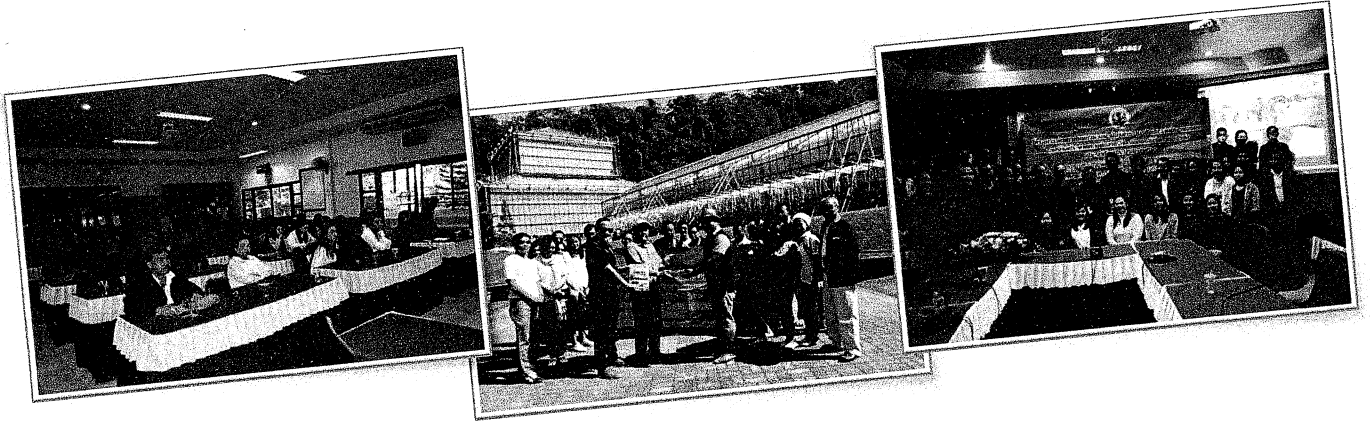
๑๖. จัดทำแผนพัฒนาท้องถิ่น ประจำปี ๒๕๖๐



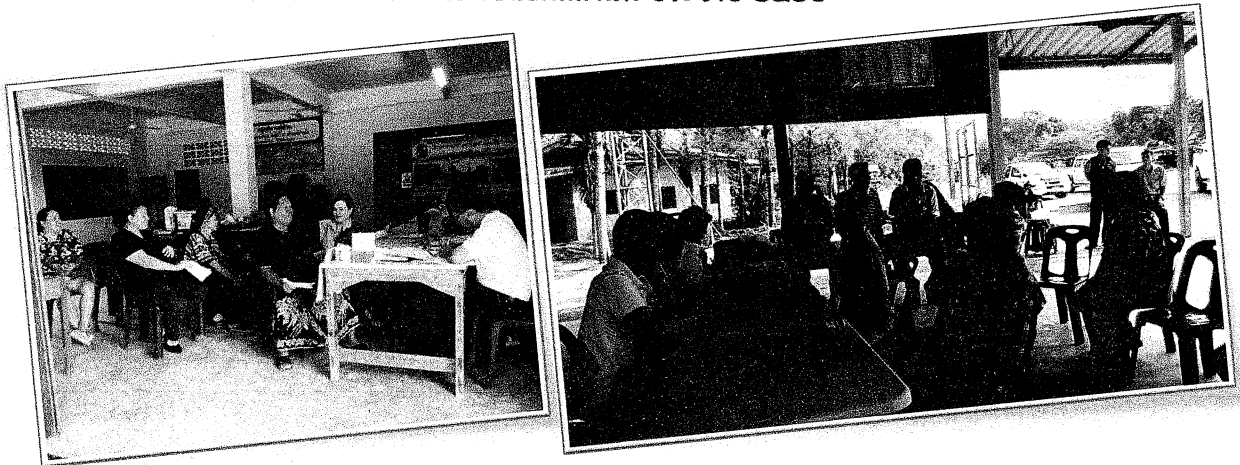
๑๗. จัดทำสื่อเผยแพร่ข้อมูลข่าวสาร



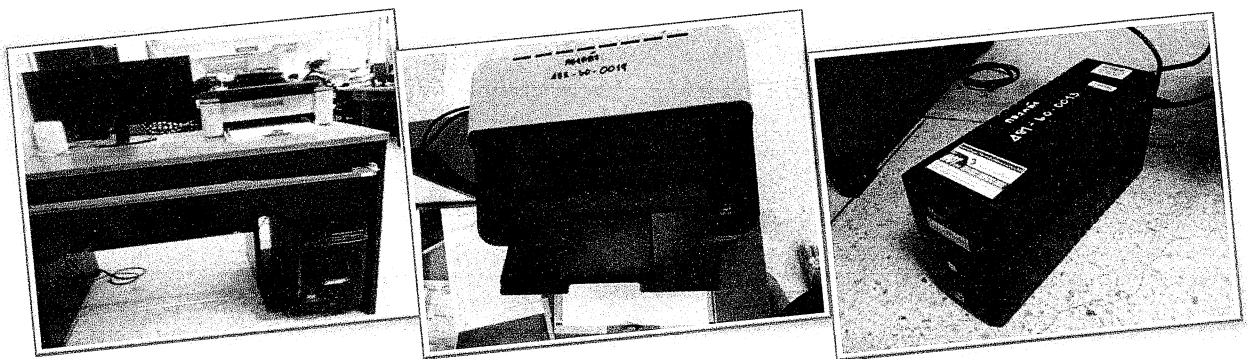
๑๘. โครงการพัฒนาศักยภาพผู้บริหารสมาชิกเทศบาล พนักงานเทศบาล ลูกจ้างประจำและพนักงานจ้าง
เทศบาลตำบลชำฆ้อ



๑๙. เทศบาลตำบลชำฆ้อบริการจัดเก็บภาษีนอกสถานที่ ประจำปี ๒๕๖๐



๒๐. การดำเนินการจัดทำระบบบัญชีคอมพิวเตอร์ e - Laas



๒๑. ครุภัณฑ์คอมพิวเตอร์



ประมวลภาพกิจกรรมของเทศบาล

เทศบาลตำบลชำฉ้อ ได้ดำเนินการตามแผนพัฒนาปีงบประมาณ ๒๕๖๐ ตั้งแต่เดือนตุลาคม ๒๕๕๙ ถึงเดือนมีนาคม ๒๕๖๐ ในกิจกรรมที่ได้รับมอบหมายต่างๆ

ยุทธศาสตร์ที่ 1 การพัฒนาคุณภาพชีวิต สังคม การศึกษา สาธารณ กิจา นันทนาการ สาธารณสุข และศิลปวัฒนธรรมประเพณีท้องถิ่น

๑. สนับสนุนค่าใช้จ่ายการบริหารสถานศึกษา



๒. สนับสนุนงบประมาณให้สถานศึกษา สังกัด สพฐ. ในเขตพื้นที่โรงเรียนในตำบลชำฉ้อ



ปัญหาและอุปสรรคในการดำเนินโครงการของเทศบาลตำบลชำฆ้อ มีดังนี้

รอบที่ ๑ เมษายน ๒๕๖๐ (ระหว่าง ตุลาคม ๒๕๕๙ ถึง มีนาคม ๒๕๖๐)

-ดำเนินการแล้ว

ลำดับ ที่	โครงการ	ปัญหา	อุปสรรค	ข้อเสนอแนะ
๑	โครงการพัฒนาศักยภาพ คณะผู้บริหาร สมาชิกสภา พนักงานเทศบาล ลูกจ้าง ประจำ และพนักงานจ้าง เทศบาลตำบลชำฆ้อ ปี๒๕๖๐	- ขาดความร่วมมือจาก กลุ่มเป้าหมาย - ไม่สามารถวัดผลได้จริง ทันที -ระยะเวลาที่ยังไม่เหมาะสม	- กลุ่มสมาชิกสภาเข้าร่วม ค่อนข้างน้อย -การดำเนินการยังไม่ สอดคล้อง -ระยะเวลาหลายวัน	- ควรมีการวิเคราะห์ข้อดี/ข้อเสีย ก่อนและหลังเสร็จโครงการ เพื่อ พิจารณาความเหมาะสมในการ ดำเนินงานครั้งต่อไป (สำนักปลัดฯงานเจ้าหน้าที่)
๒	โครงการรณรงค์ลดอุบัติเหตุ ทางถนนช่วงเทศกาลปีใหม่			-ควรมีกิจกรรมเสริมเพิ่มเติมให้เกิด ความน่าสนใจมากขึ้น ด้วยเป็น โครงการทำต่อเนื่องทุกปี (สำนักปลัดฯ งานป้องกันฯ)
๓	โครงการรณรงค์ลดอุบัติเหตุ ทางถนนช่วงเทศกาล สงกรานต์			-ควรมีกิจกรรมเสริมเพิ่มเติมให้เกิด ความน่าสนใจมากขึ้นด้วยเป็น โครงการทำต่อเนื่องทุกปี (สำนักปลัดฯ งานป้องกันฯ)
๔	โครงการอันเนื่องมาจาก พระราชดำริของพระบาท สมเด็จพระเจ้าอยู่หัวภูมิพล อดุลยเดช ประจำปี งบประมาณ ๒๕๖๐	-ผู้เข้าร่วมโครงการไม่เป็นไป ตามเป้าหมาย	-ระยะเวลาดำเนินกิจกรรม ตรงกับกิจกรรมเพิ่มเติมแบบ เร่งด่วนเป็นการขอความ ร่วมมือจากนโยบายจังหวัด/ อำเภอ	-ควรหาหรือความชัดเจน และ ประสานงาน ทุกฝ่ายในการให้ความ ร่วมมือ (สำนักปลัดฯ)
๕	โครงการพัฒนาแหล่ง ท่องเที่ยวบริเวณอ่างเก็บน้ำ ประแสร์ หมู่ที่ ๗	-ยังไม่สามารถทำให้ ประชาชนเกิดรายได้โดยตรง จากการขับเคลื่อนเศรษฐกิจ เท่าที่ควร	-ไม่มีการส่งเสริมโอกาสจาก การประกอบอาชีพให้มั่นคง เพียงพอต่อการดำรงชีพ เพียงแต่พัฒนาด้านสภาพ แวดล้อมที่ดีและความ สวยงามเท่านั้น	-ส่งเสริมให้ประชาชนใช้ประโยชน์ ร่วมประกอบอาชีพให้มั่นคง และ พัฒนาด้านสภาพแวดล้อมที่ดีและ ความสวยงามควบคู่กัน และเลือก ปลูกพืชสลับหมุนเวียน ทั้งยืนต้น และล้มลุก (สำนักปลัดฯ)
๖	ครุภัณฑ์คอมพิวเตอร์	-ไม่เป็นไปตามช่วง ระยะเวลา	งบประมาณไม่เพียงพอกับ การดำเนินการในกำหนด	- ควรพิจารณาจัดลำดับความ สำคัญโครงการและช่วงระยะเวลา (สำนักปลัด)
๗	จัดงานประเพณีทำบุญตัก บาตรวันขึ้นปีใหม่	-ค่าใช้จ่ายบางรายการใน การจัดกิจกรรมไม่สามารถ เบิกจ่ายได้ เช่น ค่าของถวาย พระสงฆ์ เป็นต้น	-ระเบียบฯ การเบิกจ่ายยัง ไม่เปิดให้เบิกได้บางรายการ	-ประชุมหารือ กิจกรรม การเบิกจ่าย ที่ดำเนินการได้ให้ชัดเจน และจัดหา งบประมาณสนับสนุนภายนอก เพื่อการมีส่วนร่วมของชุมชนชุมชน (กองการศึกษาฯ)
๘	โครงการปกป้องสถาบันสำคัญ ของชาติ (กิจกรรมเฉลิมพระเกียรติ สมเด็จพระเทพฯ)	-เป็นกิจกรรมเร่งด่วนไม่ได้ วางแผนไว้ล่วงหน้า	-กิจกรรม เวลาไม่ชัดเจน -เป็นโครงการจากภายนอก ที่จัดหัด/อำเภอ ขอความ ร่วมมือดำเนินการระหว่าง ปีงบประมาณ	-มีการประสานงาน และประชุม หารือตามความเหมาะสมในการกิจ หน้าที่ การใช้งบประมาณ (กองการศึกษาฯ)
๙	โครงการจัดงานประเพณี วันสงกรานต์ ประจำปี ๒๕๖๐	-การแบ่งงานรับผิดชอบยัง ไม่ชัดเจน -มีกิจกรรมต่อเนื่องหลาย โครงการในช่วงเวลาเดียวกัน	-ระยะเวลากระชั้นชิด มีเวลาเตรียมงานน้อย -การประชุมยังไม่ได้ข้อสรุป ที่ชัดเจนมีกิจกรรมอื่นจาก ภายนอกที่ต้องดำเนินการใน ช่วงเวลาใกล้เคียงกัน	-ควรมีเวลาเตรียมงาน และเวลา ประชุมวางแผนล่วงหน้ามากขึ้น ด้วยมีกิจกรรมที่ต้องดำเนินการ หลายโครงการในช่วงเวลาเดียวกันที่ ต้องดำเนินการ และด้วยเป็น โครงการที่ทำทุกปี (กองการศึกษาฯ)

ลำดับ ที่	โครงการ	ปัญหา	อุปสรรค	ข้อเสนอแนะ
๑๐	โครงการจัดกิจกรรมวันเด็ก แห่งชาติ ประจำปี ๒๕๖๐	- กรณีผู้ปกครองเข้าร่วม กิจกรรมด้วยเด็กไม่กล้า แสดงออก ไม่ยอมออกห่าง จากผู้ปกครอง - เจ้าหน้าที่ดำเนินการได้ ลำบากทำให้ต้องใช้เวลามาก ในการดำเนินกิจกรรม	- ขาดการประสานงานกับ สถานศึกษาอย่างเพียงพอใน ส่วนกิจกรรมของกำหนดการ ในการจัดกิจกรรม	- ควรเชิญชวนส่วนราชการอื่นเข้า ร่วมเพื่อจะได้มีกิจกรรมหลากหลาย เหมาะสม และประสานงาน สถานศึกษาเพียงพอ - ควรแยกผู้ปกครองออกจากเด็ก และชี้แจงให้ผู้ปกครองเข้าใจ (กองการศึกษาฯ)
๑๑	สนับสนุนค่าใช้จ่ายการบริหาร สถานศึกษา (งบบุคลากร)	-งบประมาณจากส่วน กลาง มาไม่ตรงเวลาที่กำหนด	- มีการเบิกจ่ายหลายรอบ	- ควรประสานงานสถานศึกษาที่ เกี่ยวข้องให้ทราบข้อมูลให้เป็น ปัจจุบัน (กองการศึกษาฯ)
๑๒	สนับสนุนงบประมาณให้ สถานศึกษา สังกัด สพฐ. ใน เขตพื้นที่โรงเรียนในเขตตำบล ชำช้อ (งบบุคลากร)	-งบประมาณจากส่วนกลาง มาไม่ตรงเวลาที่กำหนด	- มีการเบิกจ่ายหลายรอบ	- ควรประสานงานสถานศึกษา ที่ เกี่ยวข้องให้ทราบข้อมูลให้เป็น ปัจจุบัน (กองการศึกษาฯ)
๑๓	จัดซื้ออาหารเสริม(นม)สำหรับ โรงเรียนในสังกัดเทศบาล ตำบลชำช้อ และ สังกัด สพฐ. ในเขตพื้นที่ (งบบุคลากร)		- มีการเบิกจ่ายหลายรอบ	- ควรประสานงานสถานศึกษา ที่ เกี่ยวข้องให้ทราบข้อมูลให้เป็น ปัจจุบัน (กองการศึกษาฯ)
๑๔	พัฒนาศักยภาพกลุ่มสตรีอาสา พัฒนา “ตามรอยพ่อ อย่าง พอเพียง”	-ขาดความต่อเนื่อง	- การเปลี่ยนแปลงนโยบาย จากส่วนกลาง	- ควรจัดให้เหมาะสมกับช่วงเวลา พิจารณาดำเนิน การต่อเนื่อง สามารถนำความรู้กลับมาพัฒนา อาชีพได้ (กองสวัสดิการสังคม)
๑๕	หลักประกันรายได้แก่ผู้สูงอายุ	-ความไม่เข้าใจเรื่องขั้น บันไดของจำนวนเงินที่ได้รับ	-มีผู้ไม่มารับเงินตามกำหนดที่ มีบริการออกนอกพื้นที่	-ประชาสัมพันธ์ให้เข้าใจและทั่วถึง มากขึ้น (กองสวัสดิการสังคม)
๑๖	สนับสนุนการเสริมสร้าง สวัสดิการสังคมให้แก่ คน พิการหรือทุพพลภาพ		-มีผู้แสดงความจำนงนอกช่วง ระยะเวลาแสดงตน	-ประชาสัมพันธ์ให้เข้าใจและทั่วถึง มากขึ้น (กองสวัสดิการสังคม)
๑๗	เบี้ยยังชีพผู้ป่วยเอดส์		-ระยะเวลากำหนดการได้รับ เงินสวัสดิการ	ประชาสัมพันธ์ให้เข้าใจและทั่วถึง มากขึ้น (กองสวัสดิการสังคม)
๑๘	โครงการศึกษาเรียนรู้ตามรอย พ่อหลวง	-เป็นกิจกรรมที่เร่งด่วน	-ระยะเวลาดำเนินกิจกรรม ตรงกับกิจกรรมเพิ่มเติมแบบ เร่งด่วนเป็นการขอความ ร่วมมือจากนโยบายจังหวัด	-ควรหรือความชัดเจน และ ประสานงาน ทุกฝ่ายในการให้ความ ร่วมมือ (กองวิชาการและแผนงาน)
๑๙	จัดทำแผนพัฒนาท้องถิ่น ประจำปี ๒๕๖๐	-การเปลี่ยนแปลงของข้อ กฎหมายที่เกี่ยวข้อง	-ระยะเวลาและขั้นตอน หลายอย่างที่ถูุกำหนดไว้	-ควรหรือความชัดเจน และ ประสานงาน ทุกฝ่ายในการให้ ความร่วมมือ (กองวิชาการและแผนงาน)
๒๐	จัดทำสื่อเผยแพร่ข้อมูล ข่าวสาร	-ใช้งบประมาณ ค่อนข้างมาก	-ความหลากหลายของช่อง ทางการเข้าถึงข่าวสาร	-ควรพิจารณาตามความเหมาะสม (กองวิชาการและแผนงาน)
๒๑	การดำเนินการจัดทำระบบ บัญชีคอมพิวเตอร์ e-laas	-ความยุ่งยากของการวาง ระบบ	-เจ้าหน้าที่ผู้รับผิดชอบยัง ไม่ชำนาญการปฏิบัติ	-ควรได้รับการศึกษาความรู้ระบบ มากขึ้น (กองคลัง)
๒๒	ซ่อมสร้างผิวทาง แอสฟัลติกท์คอนกรีต สายชำช้อ-รพช. หมู่ ๕		-สภาพอากาศ และ สิ่งแวดล้อม	- ควรพิจารณาจัดลำดับความ สำคัญโครงการและช่วงระยะเวลา (กองช่าง)

-ไม่สามารถดำเนินการตามกำหนด

ลำดับ ที่	โครงการ	ปัญหา	อุปสรรค	ข้อเสนอแนะ
๑	โครงการควบคุมโรคพิษสุนัข บ้าและควบคุมกำเนิดสัตว์ เลี้ยงตำบลชำฉ้อ	- อยู่ระหว่างดำเนินการ - ระยะเวลาไม่เป็นไปตาม กำหนด	- งบประมาณยังไม่ เพียงพอไม่สามารถ ดำเนินการได้ตามกำหนด	- ควรพิจารณาจัดลำดับ ความสำคัญโครงการและช่วง ระยะเวลา (กองสาธารณสุขฯ)
๒	โครงการควบคุมและ ป้องกันโรคไข้เลือดออก	- อยู่ระหว่างดำเนินการ - ระยะเวลาไม่เป็นไปตาม กำหนด	- งบประมาณยังไม่ เพียงพอไม่สามารถ ดำเนินการได้ตามกำหนด	- ควรพิจารณาจัดลำดับ ความสำคัญโครงการและช่วง ระยะเวลา (กองสาธารณสุขฯ)
๓	โครงการฝึกอบรมหลักสูตร อาสาสมัครป้องกันภัยฝ่าย พลเรือน	- ระยะเวลาฝึกอบรมไม่ เป็นไปตามกำหนด	- การติดต่อด้านเอกสาร ประกอบใช้ระยะเวลามาก	ควรจัดเตรียมวางแผนล่วงหน้า (สำนักปลัดฯ งานป้องกันฯ)
๔	เทศบาลเยี่ยมประจำปี ๒๕๖๐	- ไม่ได้ดำเนินการ	- ไม่ได้ดำเนินการตามช่วง เนื่องจากเวลาการดำเนิน การเป็นไปตามพลวัตรที่ เปลี่ยนไปตามสถานการณ์	- พิจารณาตามอัตรานัยของปัญหา ของสถานการณ์นั้น ตามความ เหมาะสม (สำนักปลัดฯ)
๕	การจัดซื้อเครื่องปรับอากาศ สำนักงาน	- ระหว่างดำเนินการ	- อยู่ระหว่างการจำหน่าย ครุภัณฑ์เก่าก่อนจึงจะ สามารถดำเนินการได้ เนื่องจากเมื่อดำเนินการ ตามโครงการแล้วต้อง ติดตั้งตรงจุดเดิมที่ถอดไป	- เห็นควรให้งานพัสดุกำหนด ตารางจัดหาครุภัณฑ์ร่วมกันใน การกำหนดช่วงเวลาดำเนินการ (สำนักปลัดฯ)
๖	การจัดซื้อรถยนต์ส่วนบุคคล	- ไม่ได้ดำเนินการ	- เนื่องจากต้องใช้ งบประมาณดำเนินการใน การพัฒนาด้านอื่นๆ ที่มี ความจำเป็นมากกว่าก่อน	- พิจารณาตามอัตรานัยของปัญหา ของสถานการณ์นั้น ตามความ เหมาะสม (สำนักปลัดฯ)
๗	จัดซื้อครุภัณฑ์คอมพิวเตอร์ พร้อมเครื่องสำรองไฟ	- ระหว่างดำเนินการ	งบประมาณยังไม่เพียงพอ ต่อการดำเนินงาน ในช่วง ดำเนินการ	- พิจารณาตามอัตรานัยของปัญหา ของสถานการณ์นั้น ตามความ เหมาะสม (สำนักปลัดฯ)
๘	อุดหนุนอำเภอเขาชะเมา ตามโครงการจัดงานรัฐพิธี และวันสำคัญของชาติ	- มีรัฐพิธีและวัดสำคัญ ใน ระหว่างปี หลายช่วงเวลา	- มีกิจกรรมพิธี ในระหว่าง ปีงบประมาณ และหลาย กิจกรรมในระหว่างปี ทั้ง ของรัฐบาล และระดับ หวัด	- พิจารณาตามอัตรานัยของปัญหา ของสถานการณ์นั้น ตามความ เหมาะสม (สำนักปลัดฯ)

* โครงการด้านก่อสร้างพื้นฐาน

พบว่าอยู่ระหว่างรองงบประมาณ และเกิดการแก้ไขโครงการบางรายการ
อยู่ระหว่างกระบวนการที่เกี่ยวข้อง

* โครงการด้านบริการสาธารณะ อื่นๆ

พบว่าอยู่ระหว่างรองงบประมาณและกิจกรรมจากภายนอกมาเป็นตัวแปร