

## คำนำ



รายงานการติดตามและประเมินผลแผนพัฒนาเทศบาลตำบลชำฉ้อ ประจำปี ๒๕๖๑ ซึ่งตามพระราชบัญญัติเทศบาล พ.ศ. ๒๔๙๖ แก้ไขเพิ่มเติมถึง (ฉบับที่ ๑๓) พ.ศ. ๒๕๕๕ มาตรา ๔๘ ทศ วรคหำ และวรรคหก ให้นายกเทศมนตรีจัดทำรายงานแสดงผลการปฏิบัติงานตามนโยบายที่ได้แถลงไว้ต่อสภาเทศบาล เป็นประจำทุกปี และให้ประกาศไว้โดยเปิดเผยที่สำนักงานเทศบาล ประกอบกับระเบียบกระทรวงมหาดไทย ว่าด้วยการจัดทำแผนพัฒนาขององค์กรปกครองส่วนท้องถิ่น พ.ศ. ๒๕๔๘ แก้ไขเพิ่มเติม (ฉบับที่ ๒) พ.ศ. ๒๕๕๙ หมวด ๖ ข้อ ๒๙ (๓) ให้คณะกรรมการติดตามและประเมินผลแผนพัฒนา รายงานผลและเสนอความเห็นซึ่งได้จากการติดตามและประเมินผลแผนพัฒนาต่อนายกเทศมนตรี เพื่อให้นายกเทศมนตรีเสนอต่อสภาเทศบาล คณะกรรมการพัฒนาเทศบาล และประกาศผลการติดตามและประเมินผลแผนพัฒนาให้ประชาชนในท้องถิ่นทราบโดยทั่วกันอย่างน้อยปีละหนึ่งครั้ง ภายในเดือนเมษายน และภายในเดือนตุลาคม ของทุกปี

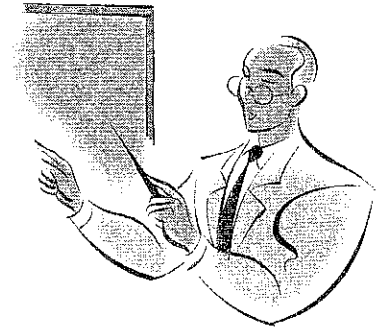
ดังนั้น เทศบาลตำบลชำฉ้อ จึงได้แต่งตั้งคณะกรรมการติดตามและประเมินผลแผนพัฒนาเทศบาลตำบลชำฉ้อ ทำหน้าที่ติดตามความก้าวหน้าการดำเนินงานตามโครงการในแผนการดำเนินงานประจำปีงบประมาณ พ.ศ. ๒๕๖๑ ทุกยุทธศาสตร์การพัฒนา ๕ ยุทธศาสตร์ จึงหวังเป็นอย่างยิ่งว่ารายงานการติดตามการดำเนินงานของโครงการและการประเมินผลผลลัพธ์ที่ปรากฏในเอกสารฉบับนี้จะเป็นประโยชน์ต่อเทศบาลตำบลชำฉ้อ และผู้ที่มีส่วนเกี่ยวข้องในการที่จะนำข้อมูลมาปรับปรุงพัฒนาการดำเนินงานให้เกิดประโยชน์สุขแก่ประชาชนต่อไป

คณะกรรมการติดตามและประเมินผลแผนพัฒนาฯ  
ร่วมกับ งานวิเคราะห์นโยบายและแผน  
กองวิชาการและแผนงานเทศบาลตำบลชำฉ้อ

# สารบัญ



เรื่อง	หน้า
บทที่ ๑ บทนำ	๑
บทที่ ๒ สรุปผลการติดตามและประเมินผล	๙
บทที่ ๓ การติดตามและประเมินผลเชิงผลลัพธ์โครงการตามแผนดำเนินงาน	๒๙
บทที่ ๔ โครงการที่ได้ดำเนินงานในปี ๒๕๖๑	๓๙
บทที่ ๕ ภาคผนวก ประมวลภาพกิจกรรม	๔๒



## ส่วนที่ ๑ บทนำ

### ๑. ความสำคัญของการติดตามและประเมินผล

การติดตาม (Monitoring) และ การประเมิน (Evaluation) เป็นกระบวนการที่แตกต่างกันมีจุดหมายไม่เหมือนกัน แต่กระบวนการทั้งสองมีความเกี่ยวข้องสัมพันธ์กัน และเมื่อนำแนวคิดและหลักการติดตามและประเมินผล (Monitoring and Evaluation) มาประสานใช้ด้วยกันอย่างเหมาะสม จะช่วยให้ผู้บริหารท้องถิ่น ข้าราชการองค์การบริหารส่วนจังหวัด พนักงานเทศบาล พนักงานส่วนตำบล พนักงานจ้าง สมาชิกสภาท้องถิ่น (อื่น ๆ ถ้ามี) สามารถกำกับดูแล ทบทวน และพัฒนางาน พัฒนาท้องถิ่นตามแผนงาน โครงการได้อย่างมีประสิทธิภาพและประสิทธิผล การติดตามและประเมินผลแผนพัฒนาท้องถิ่นสี่ปีขององค์กรปกครองส่วนท้องถิ่นจึงเป็นการติดตามผลที่สำคัญ ดังนี้

๑. ผลการปฏิบัติงานของผู้รับผิดชอบแต่ละแผนงาน โครงการเพื่อการพัฒนาองค์กรปกครองส่วนท้องถิ่นหรือกิจกรรมต่าง ๆ ที่ดำเนินการหรือไม่ได้ดำเนินการตามแผนพัฒนาท้องถิ่นที่ได้กำหนดไว้หรือไม่ รวมทั้งงบประมาณในการดำเนินงาน

๒. ผลการใช้ปัจจัยหรือทรัพยากรต่าง ๆ ในการพัฒนาองค์กรปกครองส่วนท้องถิ่นตรวจสอบดูว่าแผนงาน โครงการเพื่อการพัฒนาได้รับปัจจัยหรือทรัพยากรทั้งด้านปริมาณ และคุณภาพตามระยะเวลาที่กำหนดไว้หรือไม่อย่างไร

๓. ผลการดำเนินงาน ตรวจสอบดูว่าได้ผลตรงตามเป้าหมายที่กำหนดไว้หรือไม่เพียงใด มีปัญหาอุปสรรคอะไรบ้าง ทั้งในด้านการจัดทำแผนพัฒนาท้องถิ่น การดำเนินการตามแผนงานและโครงการเพื่อการพัฒนาท้องถิ่น และขั้นตอนต่าง ๆ ในการดำเนินการตามโครงการเพื่อการพัฒนาท้องถิ่น

๔. ความสำคัญของการติดตามและประเมินผลเป็นเครื่องมือสำคัญในการทดสอบผลการดำเนินงานตามภารกิจขององค์กรปกครองส่วนท้องถิ่นว่าดำเนินการได้ตามเป้าหมายที่กำหนดไว้หรือไม่ ทำให้ทราบและกำหนดทิศทางการพัฒนาได้อย่างเป็นรูปธรรมและเกิดความชัดเจนที่จะทำให้ทราบถึงจุดแข็ง (strengths) จุดอ่อน (weaknesses) โอกาส (opportunities) ปัญหาหรืออุปสรรค (threats) ของแผนพัฒนาท้องถิ่นสี่ปี (พ.ศ. ๒๕๖๑-๒๕๖๔) โครงการ กิจกรรมต่าง ๆ ซึ่งอาจเกิดจากผู้บริหารท้องถิ่น สมาชิกสภาท้องถิ่น ปลัด/ผู้บริหารระดับหัวหน้าสำนัก/ผู้อำนวยการกอง บุคลากรขององค์กรปกครองส่วนท้องถิ่น สภาพพื้นที่และผู้มีส่วนเกี่ยวข้องเพื่อนำไปสู่การปรับปรุงแผนงาน โครงการพัฒนาให้เกิดความสอดคล้องกับสภาพพื้นแวดล้อมในสังคมภายใต้ความต้องการและความพึงพอใจของประชาชนตำบล/องค์กรปกครองส่วนท้องถิ่น

บทสรุปของความสำคัญก็คือ ในการไปสู่การวางแผนการพัฒนาในปีต่อ ๆ ไปเพื่อให้เกิดผลสัมฤทธิ์เชิงคุณค่าในกิจการสาธารณะมากที่สุดและเมื่อพบจุดแข็งก็ต้องเร่งรีบดำเนินการและจะต้องมีความสุขรอบคอบในการดำเนินการขยายโครงการ งานต่าง ๆ ที่เป็นจุดแข็งและพึงรอโอกาสในการเสริมสร้างให้เกิดจุดแข็งนี้ และเมื่อพบปัญหาและอุปสรรคก็ต้องตั้งรับให้มั่น รอโอกาสที่จะดำเนินการและตั้งมั่นอย่างสุขุมรอบคอบพยายามลดถอยสิ่งที่เป็นปัญหาและอุปสรรค เมื่อพบจุดอ่อนต้องหยุดและถดถอยปัญหาลงให้ได้ ดำเนินการปรับปรุงให้ดีขึ้นตั้งรับให้มั่นเพื่อรอโอกาสและสุดท้ายเมื่อมีโอกาสก็ต้องใช้พันธมิตรหรือผู้มีส่วนได้เสียในองค์กรปกครองส่วนท้องถิ่นให้เกิดประโยชน์เพื่อดำเนินการขยายแผน โครงการ งานต่าง ๆ พร้อมการปรับปรุงและเร่งรีบดำเนินการสิ่งเหล่านี้จะถูกค้นพบเพื่อให้เกิดการพัฒนาองค์กรปกครองส่วนท้องถิ่นโดยการติดตามและประเมินผลซึ่งส่งผลให้เกิดกระบวนการพัฒนาอย่างเข้มแข็งและมีความยั่งยืน เป็นไปตามเป้าหมายประสงค์ที่ตั้งไว้ได้อย่างดียิ่ง

## ๒. วัตถุประสงค์ของการติดตามและประเมินผล

การติดตามและประเมินผลแผนพัฒนาท้องถิ่นสี่ปีมุ่งค้นหาแผนงาน โครงการที่ได้ดำเนินการไปแล้วว่าสิ่งใดควรดำเนินการต่อไปตามวัตถุประสงค์ของแผนงาน โครงการ หรือศึกษาระหว่างดำเนินการตามโครงการ เพื่อการพัฒนาท้องถิ่นว่ามีปัญหาใดควรปรับปรุงเพื่อการบรรลุเป้าหมาย ติดตามและประเมินผลแผนงาน โครงการเพื่อการพัฒนาท้องถิ่นที่ไม่ได้ดำเนินการเป็นเพราะเหตุใด เกิดปัญหาจากเรื่องใด จึงได้กำหนดเป็นวัตถุประสงค์ได้ดังนี้

๑. เพื่อเป็นเครื่องมือในการบริหารราชการท้องถิ่นของเทศบาลตำบลข้าช้อซึ่งจะช่วยตอบสนองภารกิจตามอำนาจหน้าที่ของหน่วยงาน รวมทั้งปรับปรุงการปฏิบัติงานให้ดีขึ้น มีประสิทธิภาพ และประสิทธิผล

๒. เพื่อให้ทราบความก้าวหน้าการดำเนินงานตามระยะเวลาและเป้าหมายที่กำหนดไว้ สภาพผลการดำเนินงาน ตลอดจนปัญหา อุปสรรคในการพัฒนาท้องถิ่นตามภารกิจที่ได้กำหนดไว้

๓. เพื่อเป็นข้อมูลสำหรับเร่งรัด ปรับปรุง แก้ไข ข้อบกพร่องของการดำเนินงาน โครงการ การยกเลิกโครงการที่ไม่เหมาะสมหรือหมดความจำเป็นขององค์กรปกครองส่วนท้องถิ่น

๔. เพื่อทราบถึงสถานภาพการบริหารการใช้จ่ายงบประมาณของเทศบาลตำบลข้าช้อ

๕. เพื่อสร้างความรับผิดชอบของผู้บริหารท้องถิ่น ปลัด/ผู้บริหารระดับสำนัก/กองทุกระดับของเทศบาลตำบลข้าช้อที่จะต้องผลักดันให้การดำเนินการตามแผนงาน โครงการต่าง ๆ เป็นไปอย่างมีประสิทธิภาพ บรรลุวัตถุประสงค์กับให้เกิดประโยชน์กับผู้มีส่วนได้เสีย ผู้มีส่วนเกี่ยวข้อง ประชาชนในตำบลข้าช้อ หรือสังคมส่วนรวมมากที่สุด

๖. เพื่อติดตามและประเมินผลการดำเนินงานตามตัวชี้วัดร้อยละความสำเร็จของปฏิบัติงานตามแผนงาน/โครงการของสำนัก/กอง/ฝ่ายต่าง ๆ ในปีงบประมาณ พ.ศ. ๒๕๖๑

### ๓. ขั้นตอนการติดตามและประเมินผล

ระเบียบกระทรวงมหาดไทยว่าด้วยการจัดทำแผนพัฒนาขององค์กรปกครองส่วนท้องถิ่น พ.ศ. ๒๕๔๘ และแก้ไขเพิ่มเติม (ฉบับที่ ๒) พ.ศ. ๒๕๕๙ ข้อ ๒๙ กำหนดว่า คณะกรรมการติดตามและประเมินผลแผนพัฒนาท้องถิ่น มีอำนาจหน้าที่ ดังนี้ (๑) กำหนดแนวทาง วิธีการในการติดตามและประเมินผลแผนพัฒนา (๒) ดำเนินการติดตามและประเมินผลแผนพัฒนา (๓) รายงานผลและเสนอความเห็นซึ่งได้จากการติดตามและประเมินผลแผนพัฒนาต่อผู้บริหารท้องถิ่นเพื่อให้ผู้บริหารท้องถิ่นเสนอต่อสภาท้องถิ่น และคณะกรรมการพัฒนาท้องถิ่นพร้อมทั้งประกาศผลการติดตามและประเมินผลแผนพัฒนาให้ประชาชนในท้องถิ่นทราบในที่เปิดเผย ภายในสิบห้าวันนับแต่วันรายงานผลและเสนอความเห็นดังกล่าวและต้องปิดประกาศไว้เป็นระยะเวลาไม่น้อยกว่าสามสิบวันโดยอย่างน้อยปีละสองครั้งภายในเดือนเมษายนและภายในเดือนตุลาคมของทุกปี (๔) แต่งตั้งคณะอนุกรรมการหรือคณะทำงานเพื่อช่วยปฏิบัติงานตามที่เห็นสมควร

#### ๑. การดำเนินการติดตามและประเมินผล

คณะกรรมการติดตามและประเมินผลแผนพัฒนาท้องถิ่น มีจำนวน ๑๑ คน ประกอบด้วย

๑) สมาชิกสภาท้องถิ่นที่สภาท้องถิ่นคัดเลือก จำนวน ๓ คน

๒) ผู้แทนประชาคมท้องถิ่นที่ประชาคมท้องถิ่นคัดเลือก จำนวน ๒ คน

๓) ผู้แทนหน่วยงานที่เกี่ยวข้องที่ผู้บริหารท้องถิ่นคัดเลือก จำนวน ๒ คน

๔) หัวหน้าส่วนการบริหารที่คัดเลือกกันเอง จำนวน ๒ คน และผู้ทรงคุณวุฒิที่ผู้บริหารท้องถิ่นคัดเลือก จำนวน ๒ คน

คณะกรรมการติดตามและประเมินผลแผนพัฒนาท้องถิ่นของเทศบาลตำบลชำฉ้อ ต้องดำเนินการให้การติดตามและประเมินผลแผนพัฒนาท้องถิ่นบรรลุมิติวัตถุประสงค์ตามแผนพัฒนาท้องถิ่นสี่ปี ดังนี้

๑. ประชุมเพื่อกำหนดกรอบแนวทาง และวิธีการติดตามและประเมินผลแผนพัฒนาท้องถิ่น สี่ปี โดยการกำหนดกรอบ แนวทาง วิธีการ และห้วงเวลาให้เหมาะสมกับเทศบาลตำบลชำฉ้อ

๒. ดำเนินการติดตามและประเมินพัฒนาท้องถิ่นสี่ปีตามกรอบแนวทาง วิธีการ และห้วงเวลาที่กำหนด โดยสามารถติดตามและประเมินผลได้ตลอดระยะเวลา

๓. รายงานผลและเสนอความเห็นซึ่งได้จากการติดตามและประเมินผลแผนพัฒนาท้องถิ่นสี่ปีต่อผู้บริหารท้องถิ่นเพื่อดำเนินการต่อไป

## ๒. การกำหนดแนวทางและวิธีการ

คณะกรรมการติดตามและประเมินผลแผนพัฒนาท้องถิ่นของเทศบาลตำบลชำฉ้อ ได้กำหนดการแบ่งขั้นตอนเพื่อเป็นการกำหนดแนวทางและวิธีการสำหรับการติดตามและประเมินผลแผนพัฒนาขององค์กรปกครองส่วนท้องถิ่น ดังนี้

๒.๑ การกำหนดวัตถุประสงค์และขอบเขตการติดตามและประเมินผล การติดตามยุทธศาสตร์และโครงการเพื่อการพัฒนาท้องถิ่น จะเริ่มดำเนินการศึกษาและรวบรวมข้อมูลของโครงการที่จะติดตามว่ามีวัตถุประสงค์หลักอะไร มีการกำหนดการติดตามและประเมินผลไว้หรือไม่ (ซึ่งดูได้จากการกำหนดตัวชี้วัด : KPI) ถ้ากำหนดไว้แล้วมีความชัดเจนเพียงใด ใครเป็นผู้รับผิดชอบ ใครเป็นผู้ใช้ผลการติดตาม เป็นต้น จากนั้นศึกษาว่าผู้ใช้ผล การนำผลไปใช้ประโยชน์อย่างไร เมื่อใด ข้อมูลหลัก ๆ ที่ต้องการคืออะไร ต้องการให้รายงานผลอย่างไร มีข้อเสนอแนะในการติดตามผลอย่างไร ซึ่งการศึกษาดังกล่าวอาจใช้วิธีสัมภาษณ์และ/หรือสังเกตแล้วนำผลที่ได้มา กำหนดเป็นวัตถุประสงค์และขอบเขตในการติดตาม

๒.๒ วางแผนติดตามและประเมินผล จะนำวัตถุประสงค์และขอบเขตในการติดตามงานจาก ข้อ ๒.๑ มาวิเคราะห์ แล้วเขียนรายละเอียด ซึ่งประกอบด้วย ประเด็นหลัก ๆ คือ วัตถุประสงค์การติดตาม แหล่งข้อมูล เวลาที่เก็บข้อมูล วิธีการเก็บรวบรวมข้อมูล และวิธีการวิเคราะห์ข้อมูล จากนั้นสร้างเครื่องมือซึ่งส่วนใหญ่จะเป็นแบบสัมภาษณ์หรือแบบสอบถาม กำหนดการทดลองและปรับปรุงเครื่องมือ

๒.๓ ดำเนินการหรือปฏิบัติตามแผนพัฒนาท้องถิ่น เป็นการดำเนินการตามวัตถุประสงค์และขั้นตอนที่ได้กำหนดไว้ ซึ่งสิ่งสำคัญที่ต้องการในขั้นนี้ คือ ข้อมูลจากแหล่งต่าง ๆ ดังนั้น แม้จะวางแผนพัฒนาท้องถิ่นไว้ดีและได้ข้อมูลที่มีคุณภาพเพียงใดก็ตาม แต่ถ้าในเชิงปริมาณได้น้อยก็ต้องติดตามเพิ่มจนกว่าจะได้ครบขั้นต่ำตามที่กำหนดไว้ตามแผนพัฒนาท้องถิ่น

๒.๔ การวิเคราะห์ข้อมูล เป็นการวิเคราะห์ตามวัตถุประสงค์ของการติดตามที่กำหนดไว้ แต่ละโครงการตามตัวชี้วัดที่กำหนดไว้ โดยอาจใช้วิธีการทางสถิติพื้นฐาน เช่น การแจกแจง ค่าร้อยละ ค่าเฉลี่ย ค่าเบี่ยงเบนมาตรฐาน จำนวน เป็นต้น หรืออาจใช้การวิเคราะห์แบบ Matrix การพรรณนาเปรียบเทียบ การเขียน Flow Chart การแสดงแผนภูมิแกนต์ (Gantt Chart) หรืออาจใช้หลาย ๆ วิธีประกอบกันตามความเหมาะสมของพื้นที่องค์กรปกครองส่วนท้องถิ่น

๒.๕ รายงานตามแบบแผนพัฒนาท้องถิ่นเป็นการรายงานให้ผู้เกี่ยวข้องทราบโดยรายงานตามแบบที่กำหนดไว้ตามแผนพัฒนาท้องถิ่น ทั้งนี้ การรายงานผลการติดตามแผนงาน โครงการหนึ่ง ๆ อาจมีหลายลักษณะก็ได้ตามความเหมาะสมขององค์กรปกครองส่วนท้องถิ่น ในการรายงานผลการติดตามโครงการอาจเขียนเป็นรายงานเชิงเทคนิคซึ่งประกอบด้วยก็ได้ ความเป็นมาของโครงการที่จะติดตามโดยสรุปวัตถุประสงค์และประโยชน์ที่คาดว่าจะได้รับจากการติดตาม ซึ่งจะปรากฏในส่วนที่ ๒ และส่วนที่ ๓

๒.๖ รายงานผล คณะกรรมการติดตามและประเมินผลแผนพัฒนาท้องถิ่น รายงานผลและเสนอความเห็นซึ่งได้จากการติดตามและประเมินผลแผนพัฒนาของเทศบาลตำบลชำช้อต่อผู้บริหารท้องถิ่นเพื่อให้ผู้บริหารท้องถิ่นเสนอต่อสภาท้องถิ่นและคณะกรรมการพัฒนาท้องถิ่นของเทศบาลตำบลชำช้อ โดยอย่างน้อยปีละสองครั้งภายในเดือนเมษายนและภายในเดือนตุลาคมของทุกปี

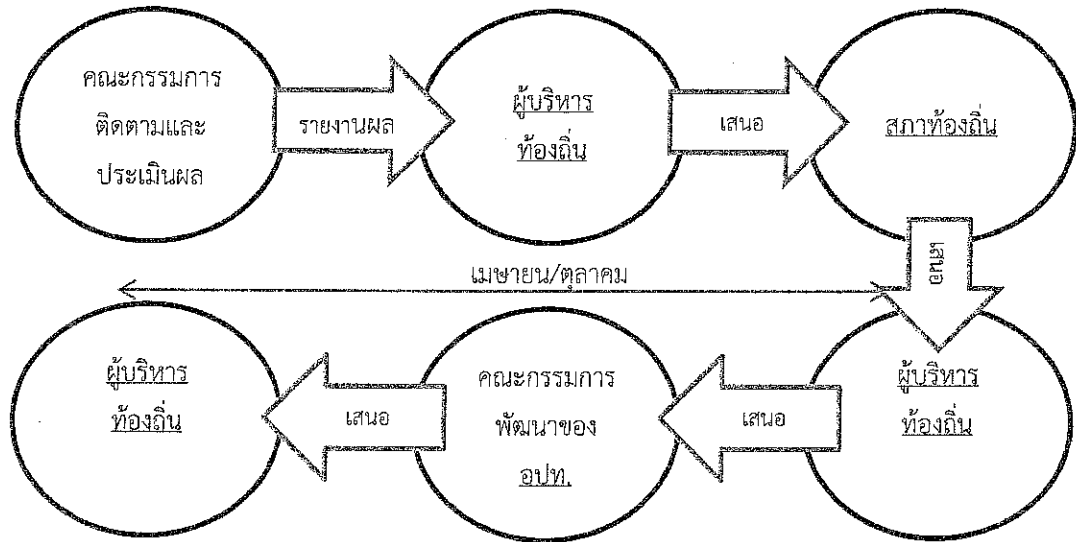
๒.๗ การวินิจฉัยสั่งการ การนำเสนอเพื่อให้เกิดการเปลี่ยนแปลง ปรับปรุง แก้ไขที่ดี หลังจากคณะกรรมการติดตามและประเมินผลแผนพัฒนาของเทศบาลตำบลชำช้อ หรือผู้เกี่ยวข้องหรือผู้มีอำนาจในสำนักงาน ฝ่ายต่าง ๆ ได้รับรายงานสรุปแล้วจะวินิจฉัย/สั่งการ เพื่อแก้ไขปัญหาที่ได้จากรายงานสรุป ซึ่งอาจกระทำโดยตรงหรือเสนอรายงานตามสายบังคับบัญชาก็ได้ตามความเหมาะสมต่อผู้บริหารท้องถิ่น

### ๓. การรายงานผล

คณะกรรมการติดตามและประเมินผลแผนพัฒนาของเทศบาลตำบลชำช้อมีอำนาจหน้าที่ในการรายงานผลและเสนอความเห็นซึ่งได้จากการติดตามและประเมินผลแผนพัฒนาต่อผู้บริหารท้องถิ่น เพื่อให้ผู้บริหารท้องถิ่นเสนอต่อสภาท้องถิ่นและคณะกรรมการพัฒนาของเทศบาลตำบลชำช้อโดยอย่างน้อยปีละสองครั้งภายในเดือนเมษายนและภายในเดือนตุลาคมของทุกปี

## ขั้นตอนการรายงานผล

ตั้งข้อสังเกต/รับทราบ/เสนอความเห็น



ตั้งข้อสังเกต/รับทราบ/เสนอความเห็น

ประกาศผลการติดตามและประเมินผลแผนพัฒนาให้ประชาชนในตำบลชำข้อทราบในที่เปิดเผยภายในสิบห้าวัน นับแต่วันรายงานผลและเสนอความเห็นดังกล่าวและต้องปิดประกาศไว้เป็นระยะเวลาไม่น้อยกว่าสามสิบวัน

#### ๔. เครื่องมือการติดตามและประเมินผล

เครื่องมือการติดตามและประเมินผลแผนพัฒนาท้องถิ่น (Monitoring and evaluation tools for local development plans) เป็นสิ่งของ วัสดุ อุปกรณ์หรือเทคนิควิธีการที่คณะกรรมการติดตามและประเมินผลแผนพัฒนาองค์กรปกครองส่วนท้องถิ่นใช้ในการเก็บข้อมูลการติดตามผลรวมทั้งโดยการพิจารณาเลือกใช้เครื่องมือและเทคนิควิธีการที่คณะกรรมการติดตามและประเมินผลแผนพัฒนาท้องถิ่นได้คิดสร้างไว้เพื่อใช้ในการติดตามและประเมินผล เช่น แบบสอบถามวัดทัศนคติ มาตรฐานประมาณค่า และวิธีการ เป็นต้น และหรือโดยการสร้างเครื่องมือการติดตามและประเมินผลแผนพัฒนาท้องถิ่นได้แก่ แบบสอบถาม (Questionnaires) แบบสัมภาษณ์ (Interview) และแบบสังเกตการณ์ (Observation) เป็นต้น โดยอาศัยสภาพพื้นที่ทั่วไป อำนาจหน้าที่ ภารกิจขององค์กรปกครองส่วนท้องถิ่นรวมถึงผู้มีส่วนได้เสียในท้องถิ่นรวมทั้งเกณฑ์มาตรฐาน แบบต่าง ๆ ที่ได้กำหนดขึ้นหรือการนำไปทดลองใช้เพื่อปรับปรุงแก้ไขแล้ว จึงนำเครื่องมือการติดตามและประเมินผลแผนพัฒนาท้องถิ่นไปใช้ในการปฏิบัติงานจริงหรือภาคสนาม ดำเนินการสำรวจและเก็บข้อมูล วิเคราะห์ข้อมูลสรุปข้อมูลที่เป็นจริงต่อไป

##### ๑. กรอบและแนวทางในการติดตามและประเมินผล

คณะกรรมการติดตามและประเมินผลแผนพัฒนาท้องถิ่นขององค์กรปกครองส่วนท้องถิ่นกำหนดกรอบและแนวทางในการติดตามและประเมินผล ดังนี้

##### ๑.๑ กำหนดกรอบเวลา (Time & Time Frame) โดยกำหนดกรอบระยะเวลา ดังนี้

๑) ประชุมคณะกรรมการติดตามและประเมินผลแผนพัฒนาท้องถิ่นของเทศบาลตำบลซ้ำชื่อ ตามความเหมาะสมที่คณะกรรมการติดตามและประเมินผลแผนพัฒนาท้องถิ่นกำหนด

๒) สรุปผลการติดตามและประเมินผลทุกตามความเหมาะสม และสรุปภาพรวมของการดำเนินการที่ผ่านมาทุกครั้ง

๓) รายงานผลและเสนอความเห็นซึ่งได้จากการติดตามและประเมินผลแผนพัฒนาต่อผู้บริหารท้องถิ่นภายในเมษายน และภายในตุลาคม เพื่อให้ผู้บริหารท้องถิ่นเสนอสภาท้องถิ่นภายในระยะเวลาที่กำหนด

๑.๒ ความสอดคล้อง (Relevance) เป็นความสอดคล้องของยุทธศาสตร์ แผนงาน โครงการ (หรือผลผลิต) ที่ได้กำหนดขึ้นมีความสอดคล้องและนำไปกำหนดเป็นวิสัยทัศน์ของเทศบาลตำบลซ้ำชื่อ

๑.๓ ความเพียงพอ (Adequacy) กำหนดทรัพยากรสำหรับการดำเนินการติดตามและประเมินผลประกอบด้วยคน เงิน วัสดุ อุปกรณ์ เครื่องมือในการปฏิบัติงานตามศักยภาพโดยนำเครื่องมือที่มีอยู่จริงในองค์กรปกครองส่วนท้องถิ่นมาปฏิบัติงาน

๑.๔ ความก้าวหน้า (Progress) กรอบของความก้าวหน้าแผนงาน โครงการต่าง ๆ จะวัดจากรายการที่เป็นโครงการในรอบ ๔ ปี วัดได้จากช่องปีงบประมาณและที่ผ่านมา โครงการที่ต่อเนื่องจากปีงบประมาณที่ผ่านมา

๑.๕ ประสิทธิภาพ (Efficiency) เป็นการติดตามและประเมินผลความสัมพันธ์กันระหว่างผลผลิตหรือผลที่ได้รับจริงกับทรัพยากรที่ถูกใช้ไปในการพัฒนาท้องถิ่นขององค์กรปกครองส่วนท้องถิ่นซึ่งสามารถวัดได้ในเชิงปริมาณ ขนาด ความจุ พื้นที่ จำนวน ระยะเวลา เป็นต้น

๑.๖ ประสิทธิภาพ (Effectiveness) เป็นผลที่ได้จากประสิทธิภาพทำให้เกิดผลลัพธ์และผลผลิต (Outcome and Output) ซึ่งสามารถวัดได้ในเชิงปริมาณและเชิงคุณภาพหรือวัดได้เฉพาะเชิงคุณภาพ ซึ่งวัดเป็นความพึงพอใจหรือสิ่งที่ประชาชนชื่นชอบหรือการมีความสุข เป็นต้น



กำหนดแนวทางการวิเคราะห์สภาพแวดล้อมการติดตามและประเมินผลมีความจำเป็นที่จะต้องวิเคราะห์สภาพแวดล้อมขององค์กรปกครองส่วนท้องถิ่นทั้งในระดับหมู่บ้านและระดับตำบล และอาจรวมถึงอำเภอ....และจังหวัด....ด้วย เพราะว่ามีความสัมพันธ์และปฏิสัมพันธ์ในเชิงการพัฒนาท้องถิ่นแบบองค์รวมของจังหวัดเดียวกัน

## ๒. ระเบียบ วิธีในการติดตามและประเมินผล

คณะกรรมการติดตามและประเมินผลแผนพัฒนาท้องถิ่นขององค์กรปกครองส่วนท้องถิ่นกำหนดระเบียบ วิธีในการติดตามและประเมินผล ดังนี้

๒.๑ ระเบียบในการติดตามและประเมินผลแผนพัฒนา ระเบียบวิธีในการติดตามและประเมินผล มีองค์ประกอบใหญ่ ๆ ที่สำคัญ ๓ ประการ คือ

๑) ผู้เข้าร่วมติดตามและประเมินผล

๒) เครื่องมือ

๓) กรรมวิธีหรือวิธีการต่าง ๆ

๒.๒ วิธีในการติดตามและประเมินผลแผนพัฒนา

๑) การออกแบบการติดตามและประเมินผล การออกแบบเพื่อการติดตามและประเมินผลแผนพัฒนามีเป้าหมายเพื่อมุ่งตอบปัญหาการติดตามและประเมินผลได้อย่างตรงประเด็น อธิบายหรือควบคุมความผันแปรของโครงการเพื่อการพัฒนาท้องถิ่นที่จะเกิดขึ้นได้

๒) การสำรวจ (survey) เป็นการรวบรวมข้อมูลจากบันทึกหรือทะเบียนที่ผู้รับผิดชอบโครงการจัดทำไว้แล้ว หรืออาจเป็นข้อมูลที่คณะกรรมการติดตามและประเมินผลต้องจดบันทึก (record) สังเกต (observe) หรือวัด (measurement) โดยคณะกรรมการติดตามและประเมินผลจะดำเนินการในพื้นที่จากผู้มีส่วนเกี่ยวข้อง เจ้าหน้าที่ บุคลากรขององค์กรปกครองส่วนท้องถิ่นเป็นข้อมูลที่มีอยู่ตามธรรมชาติ พฤติกรรม ความต้องการ ซึ่งศึกษาได้โดยวิธีการสังเกตและสามารถวัดได้

### ๓. กำหนดเครื่องมือที่ใช้ในการติดตามและประเมินผล

คณะกรรมการติดตามและประเมินผลแผนพัฒนาท้องถิ่นขององค์กรปกครองส่วนท้องถิ่นกำหนดเครื่องมือที่ใช้ในการติดตามและประเมินผล ดังนี้

๓.๑ การทดสอบและการวัด (Tests & Measurements) วิธีการนี้จะทำการทดสอบและวัดผลเพื่อตรวจสอบการเปลี่ยนแปลง ซึ่งรวมถึงแบบทดสอบต่าง ๆ การประเมินการปฏิบัติงาน และแนวทางการวัด จะใช้เครื่องมือใดในการทดสอบและการวัดนั้นเป็นไปตามความเหมาะสมของโครงการพัฒนาท้องถิ่น เช่น การทดสอบและการวัดโครงการก่อสร้างถนนลาดยางชนิดแอสฟัลท์ติกคอนกรีต เส้นหนองตะกู่ หมู่ที่ ๗ (จะใช้การทดสอบและการวัดอย่างไร) โครงการจัดงานประเพณีวันลอยกระทงประจำปี (จะใช้การทดสอบและการวัดอย่างไร) โครงการพัฒนาแหล่งเรียนรู้และภูมิปัญญาท้องถิ่น (จะใช้การทดสอบและการวัดอย่างไร) เป็นต้น

๓.๒ การสัมภาษณ์ (Interviews) อาจเป็นการสัมภาษณ์เดี่ยว หรือกลุ่มก็ได้ การสัมภาษณ์เป็นการยืนยันว่า ผู้มีส่วนเกี่ยวข้อง ผู้ได้รับผลกระทบมีความเกี่ยวข้องและได้รับผลกระทบในระดับใด โดยทั่วไปการสัมภาษณ์ถูกแบ่งออกเป็น ๒ ประเภท คือ การสัมภาษณ์แบบเป็นทางการหรือกึ่งทางการ (formal or semi-formal interview) ซึ่งใช้แบบสัมภาษณ์แบบมีโครงสร้าง (structure interviews) ดำเนินการสัมภาษณ์ และการสัมภาษณ์แบบไม่เป็นทางการ (informal interview) ซึ่งคล้าย ๆ กับการพูดสนทนาอย่างไม่เป็นพิธีรีตอง ไม่เคร่งครัดในขั้นตอน

๓.๓ การสังเกต (Observations) คณะกรรมการติดตามและประเมินผลแผนพัฒนาองค์กรปกครองส่วนท้องถิ่นใช้การสังเกตเพื่อเฝ้าดูว่ากำลังเกิดอะไรขึ้นกับการพัฒนาท้องถิ่นขององค์กรปกครองส่วนท้องถิ่นมีการบันทึกการสังเกต แนวทางในการสังเกต และกำหนดการดำเนินการสังเกต (๑) การสังเกตแบบมีส่วนร่วม

ร่วม (Participant observation) เป็นวิธีการสังเกตที่คณะกรรมการติดตามและประเมินผลเข้าไปใช้ชีวิตร่วมกับ ประชาชนในหมู่บ้านหรือตัวบุคคล ชุมชน มีกิจกรรมร่วมกัน (๒) การสังเกตแบบไม่มีส่วนร่วม (Non-participant observation) หรือการสังเกตโดยตรง (Direct observation) เป็นการสังเกต บันทึกลักษณะทาง กายภาพ โครงสร้าง และความสัมพันธ์ของผู้มีส่วนได้เสียในองค์กรปกครองส่วนท้องถิ่น

๓.๔ การสำรวจ (surveys) ในที่นี้หมายถึง การสำรวจเพื่อประเมินความคิดเห็น การรับรู้ ทัศนคติ ความพึงพอใจ ความจำเป็น ความต้องการของประชาชนในตำบล.../องค์กรปกครองส่วนท้องถิ่น คณะกรรมการติดตามและประเมินผลแผนพัฒนาองค์กรปกครองส่วนท้องถิ่นจะมีการบันทึกการสำรวจ และทิศ ทางการสำรวจไว้เป็นหลักฐาน

๓.๕ เอกสาร (Documents) การติดตามและประเมินผลยุทธศาสตร์และโครงการมีความจำเป็น อย่างยิ่งที่จะต้องใช้เอกสาร ซึ่งเป็นเอกสารที่เกี่ยวข้องกับยุทธศาสตร์การพัฒนา ปัญหาความต้องการของ ประชาชนในท้องถิ่น สาเหตุของปัญหา แนวทางการแก้ไขปัญหาหรือแนวทางการพัฒนา ตลอดจนเป้าประสงค์ ค่าเป้าหมาย กลยุทธ์ แผนงาน ผลผลิตหรือโครงการ วิสัยทัศน์ขององค์กรปกครองส่วนท้องถิ่น

#### ๕. ประโยชน์ของการติดตามและประเมินผล

การติดตามและประเมินผลมีประโยชน์ที่สำคัญคือ การนำไปใช้แก้ไขปัญหาต่าง ๆ ระหว่างดำเนิน โครงการ รองลงมาคือนำไปใช้สำหรับวางแผนการจัดทำแผนพัฒนาท้องถิ่นสี่ปีในอนาคต ประโยชน์ต่าง ๆ แยกเป็น หัวข้อได้ ดังนี้

๑. ได้ทราบถึงสถานภาพและสถานการณ์ต่าง ๆ ของการจัดทำแผนพัฒนาท้องถิ่นและการดำเนินการ ตามโครงการ ซึ่งจะทำให้วิธีการปฏิบัติดำเนินการไปแนวทางเดียวกัน

๒. ได้ทราบถึงข้อดี ข้อเสีย ข้อบกพร่องต่าง ๆ ตลอดจนปัจจัยที่ทำให้แผนพัฒนาท้องถิ่นสี่ปีและการ ดำเนินการตามโครงการพัฒนาท้องถิ่นมีปัญหา ทำให้สามารถแก้ไขได้ทุกจุด ตรงเป้าหมายอย่างทันที่ทั้งใน ปัจจุบันและอนาคต

๓. ช่วยให้การใช้ทรัพยากรต่าง ๆ เกิดความประหยัด คุ่มค่าไม่เสียประโยชน์ ประหยัดเวลา งบประมาณ และทรัพยากรในการดำเนินโครงการพัฒนาท้องถิ่น

๔. สามารถเก็บรวบรวม วิเคราะห์ข้อมูลต่าง ๆ ที่เกี่ยวกับรายละเอียด ความต้องการ สภาพปัญหาต่าง ๆ ที่จะนำไปจัดทำเป็นโครงการเพื่อพัฒนาท้องถิ่น เพื่อนำเสนอโครงการในเชิงสถิติหรือข้อมูลที่เป็นจริง ทำให้ได้รับความ เชื่อถือและการยอมรับจากประชาชน ผู้มีส่วนได้เสีย หน่วยงานราชการ รัฐวิสาหกิจ องค์กรต่าง ๆ

๕. กระตุ้นให้ผู้ปฏิบัติงานและผู้เกี่ยวข้องกับการพัฒนาท้องถิ่น การจัดทำโครงการและรับผิดชอบ โครงการ มีความสำนึกต่อหน้าที่ความรับผิดชอบ และกระตือรือร้นในการแก้ไข ตลอดจนปรับปรุงรายละเอียด เนื้อหา ข้อมูลให้เป็นปัจจุบันเสมอ

๖. การวินิจฉัย สั่งการ ผู้บริหารท้องถิ่น ปลัด/รองปลัด ผู้บริหารระดับสำนัก/กอง/ฝ่ายต่าง ๆ ของ องค์กรปกครองส่วนท้องถิ่นสามารถวินิจฉัย สั่งการได้อย่างถูกต้อง ชัดเจน รัดกุมมีเหตุมีผลในการพัฒนาท้องถิ่นให้ สอดคล้องกับสภาพความเป็นจริงและตามอำนาจหน้าที่ นอกจากนี้ยังสามารถกำหนดมาตรการต่าง ๆ สำหรับการ ปรับปรุงแก้ไขและป้องกันความผิดพลาดที่จะเกิดขึ้นได้

๗. ทำให้ภารกิจต่าง ๆ ของบุคลากรในองค์กรปกครองส่วนท้องถิ่นแต่ละคน แต่ละสำนัก/กอง/ฝ่าย ต่าง ๆ มีความสอดคล้องกัน ประสานการทำงานให้เป็นองค์รวมของหน่วยงาน ทำให้เป้าหมายขององค์กรปกครอง ส่วนท้องถิ่นเกิดความสำเร็จตามเป้าหมายหลัก มีความสอดคล้องและเกิดประสิทธิภาพและประสิทธิผล

๘. สามารถรักษาคุณภาพของงานหรือภารกิจให้เป็นไปและตรงตามวัตถุประสงค์ของโครงการ กิจกรรม งานต่าง ๆ และประชาชนพึงพอใจเมื่อได้รับการบริการประชาชนในเขตตำบล.../องค์กรปกครองส่วน ท้องถิ่น

## ส่วนที่ ๒ การติดตามและประเมินผล

### ๑. สรุปผลการติดตามและประเมินผล ปีงบประมาณ พ.ศ. ๒๕๖๑

#### ๑.๑ ยุทธศาสตร์การพัฒนา ปีงบประมาณ พ.ศ.๒๕๖๑

๑.๑.๑ แผนยุทธศาสตร์การพัฒนาเทศบาลตำบลชำฮ่อเป็นแผนยุทธศาสตร์ที่กำหนดระยะเวลา ๕ ปี พ.ศ. ๒๕๕๗ - ๒๕๖๑ ซึ่งเป็นแผนพัฒนาเศรษฐกิจและสังคมขององค์กรปกครองส่วนท้องถิ่น ที่กำหนดยุทธศาสตร์ และแนวทางการพัฒนาขององค์กรปกครองส่วนท้องถิ่นซึ่งแสดงถึงวิสัยทัศน์ พันธกิจ และจุดมุ่งหมาย เพื่อการพัฒนาในอนาคต โดยสอดคล้องกับแผนพัฒนาเศรษฐกิจและสังคมแห่งชาติ แผนการบริหารราชการแผ่นดิน ยุทธศาสตร์การพัฒนาจังหวัด เทศบาลตำบลชำฮ่อ

#### ๑.๑.๒ แผนยุทธศาสตร์การพัฒนาด้านองค์กรปกครองส่วนท้องถิ่น มีรายละเอียด ดังนี้

##### ๑) ยุทธศาสตร์ ประกอบด้วย

ยุทธศาสตร์ที่ ๑ การพัฒนาด้านคุณภาพชีวิต สังคม การศึกษา ศาสนา กีฬา นันทนาการ สาธารณสุข และศิลปวัฒนธรรมท้องถิ่น

ยุทธศาสตร์ที่ ๒ การพัฒนาด้านการท่องเที่ยวและทรัพยากรธรรมชาติและสิ่งแวดล้อม

ยุทธศาสตร์ที่ ๓ การพัฒนาด้านโครงสร้างพื้นฐาน

ยุทธศาสตร์ที่ ๔ การพัฒนาด้านการเมืองการมีส่วนร่วม และการบริหารจัดการ อยู่ดีมีสุข

ยุทธศาสตร์ที่ ๕ การพัฒนาด้านเศรษฐกิจและการเกษตรสร้างความพร้อมของตำบลเข้าสู่ประชาคมอาเซียน

##### ๒) พันธกิจ ประกอบด้วย

พันธกิจที่ ๑ พัฒนาท้องถิ่นแบบบูรณาการระหว่างส่วนกลาง ส่วนภูมิภาค และองค์กรปกครองส่วนท้องถิ่น

พันธกิจที่ ๒ ส่งเสริมให้ประชาชนมีคุณภาพชีวิตที่ดีขึ้น

พันธกิจที่ ๓ เพิ่มประสิทธิภาพ การพัฒนาบุคลากร พัฒนาคุณภาพ สาธารณูปโภค และการบริหารจัดการที่ดี

พันธกิจที่ ๔ ป้องกันและบรรเทาสาธารณภัย

##### ๓) จุดมุ่งหมายเพื่อการพัฒนาในอนาคต ประกอบด้วย

จุดมุ่งหมายที่ ๑ เทศบาลตำบลชำฮ่อ มีหลักการบริหารจัดการที่ดีในการบริหารงาน

จุดมุ่งหมายที่ ๒ ประชาชนมีคุณภาพชีวิตที่ดี

จุดมุ่งหมายที่ ๓ ประชาชนมีความปลอดภัยในชีวิตและทรัพย์สิน

จุดมุ่งหมายที่ ๔ ทรัพยากรธรรมชาติและสิ่งแวดล้อมได้อนุรักษ์และพัฒนา

จุดมุ่งหมายที่ ๕ ประชาชนมีความพึงพอใจในการบริหารงานของเทศบาลตำบลชำฮ่อ

##### ๔) วิสัยทัศน์

“ตำบลชำฮ่อมุ่งพัฒนาคุณภาพชีวิต เศรษฐกิจก้าวหน้า ประชาชนมีส่วนร่วม”

๑.๒ แผนพัฒนาสี่ปี ปีงบประมาณ พ.ศ. ๒๕๖๑-๒๕๖๔

๑.๒.๑ แผนพัฒนาสี่ปี พ.ศ. ๒๕๖๑-๒๕๖๔ (เฉพาะปี พ.ศ. ๒๕๖๑ ตั้งแต่ ๑ ต.ค. ๒๕๖๐ - ๓๐ มี.ค. ๒๕๖๑)

ยุทธศาสตร์	แนวทางการพัฒนา	โครงการตามแผนพัฒนา		ดำเนินการจริง		จำนวนของ แผน ร้อยละ
		จำนวน โครงการ	จำนวนเงิน	จำนวน โครงการ	จำนวนเงิน	
๑.)ยุทธศาสตร์การพัฒนา ด้านคุณภาพชีวิต สังคม การศึกษา ศาสนา กีฬา นันทนาการ สาธารณสุข และศิลปวัฒนธรรมท้องถิ่น	๑.๑ แผนงานบริหารงานทั่วไป	๗	๓๘๐,๐๐๐	๒	๑๕๑,๑๗๐	
	๑.๒ แผนงานการรักษาความสงบ ภายใน	๑๔	๕๓๘,๐๐๐	๑	๔,๖๗๐	
	๑.๓ แผนงานการศึกษา	๑๖	๗,๕๖๒,๕๐๐	๔	๒,๓๓๓,๐๔๐,๗๒	
	๑.๔ แผนงานสาธารณสุข	๔๔	๑,๓๔๔,๖๐๐	๑	๑๒๕,๕๖๕	
	๑.๕ แผนงานสังคมสงเคราะห์	๑	๓๐,๐๐๐	๑	๒,๘๘๐,๒๐๐	
	๑.๖ แผนงานสร้างความเข้มแข็งของ ชุมชน	๗	๖๕๐,๐๐๐	-	-	
	๑.๗ แผนงานศาสนาวัฒนธรรมและ นันทนาการ	๑๑	๑,๓๗๔,๐๐๐	๑	๕,๗๘๐	
	๑.๘ แผนงานอุตสาหกรรมและการ โยธา	๕	๑,๒๘๐,๐๐๐	-	-	
	๑.๙ งบกลาง	๓	๖,๕๒๘,๐๐๐	๒	๕๓๒,๔๐๐	
<b>รวม</b>	<b>๑๐๘</b>	<b>๑๙,๕๘๗,๐๐๐</b>	<b>๑๒</b>	<b>๖,๐๓๒,๘๒๕,๗๒</b>	<b>๑๑.๑๑</b>	
๒.)ยุทธศาสตร์การพัฒนา ด้านการท่องเที่ยวและ ทรัพยากรธรรมชาติและ สิ่งแวดล้อม	๒.๑ แผนงานบริหารงานทั่วไป	๖	๗๖๕,๐๐๐	๑	๑๔๖,๐๐๐	
	๒.๒ แผนงานสาธารณสุข	๘	๑๕๘,๕๐๐	-	-	
	๒.๒ แผนงานเกษตร	๕	๕๕,๐๐๐	-	-	
<b>รวม</b>	<b>๑๙</b>	<b>๙๗๘,๕๐๐</b>	<b>๑</b>	<b>๑๔๖,๐๐๐</b>	<b>๕.๒๖</b>	
๓.)ยุทธศาสตร์การพัฒนา ด้านโครงสร้างพื้นฐาน	๓.๑ แผนงานอุตสาหกรรมและการ โยธา	๘๕	๑๒๒,๓๘๖,๔๐๐	-	-	
	<b>รวม</b>	<b>๘๕</b>	<b>๑๒๒,๓๘๖,๔๐๐</b>	<b>-</b>	<b>-</b>	<b>-</b>
๔.) ยุทธศาสตร์การพัฒนา ด้านการเมือง การมีส่วนร่วม และการบริหารจัดการ อยู่ดีมีสุข	๔.๑ แผนงานบริหารงานทั่วไป	๒๐	๑,๐๒๐,๐๐๐	๓	๒๓๘,๙๔๗	
	๔.๒ แผนงานการรักษาความสงบ ภายใน	๑	๒๐,๐๐๐	-	-	
	๔.๓ แผนงานสาธารณสุข	๑	๖๗,๕๐๐	-	-	
	๔.๔ แผนงานศาสนาวัฒนธรรมและ นันทนาการ	๖	๑๙๕,๐๐๐	-	-	
	๔.๕ แผนงานงบกลาง	๑	๑๐๐,๐๐๐	-	-	
<b>รวม</b>	<b>๒๙</b>	<b>๑,๔๐๒,๕๐๐</b>	<b>๓</b>	<b>๒๓๘,๙๔๗</b>	<b>๑๐.๓๔</b>	
๕.) ยุทธศาสตร์การพัฒนา ด้านเศรษฐกิจและ การเกษตรสร้างความพร้อม ของตำบลเข้าสู่ประชาคม อาเซียน	๕.๑ แผนงานการศึกษา	๑	๖,๐๐๐	-	-	
	๕.๒ แผนงานสร้างความเข้มแข็งของ ชุมชน	๑	๒๐,๐๐๐	-	-	
	๕.๓ แผนงานการเกษตร	๑	๒๐,๐๐๐	-	-	
<b>รวม</b>	<b>๓</b>	<b>๔๖,๐๐๐</b>	<b>-</b>	<b>-</b>	<b>-</b>	
<b>รวมทุกแผนงาน</b>		<b>๒๔๔</b>	<b>๑๔๔,๔๐๐,๓๐๐</b>	<b>๑๖</b>	<b>๖,๔๑๗,๘๒๒,๗๒</b>	<b>๕.๗๔</b>

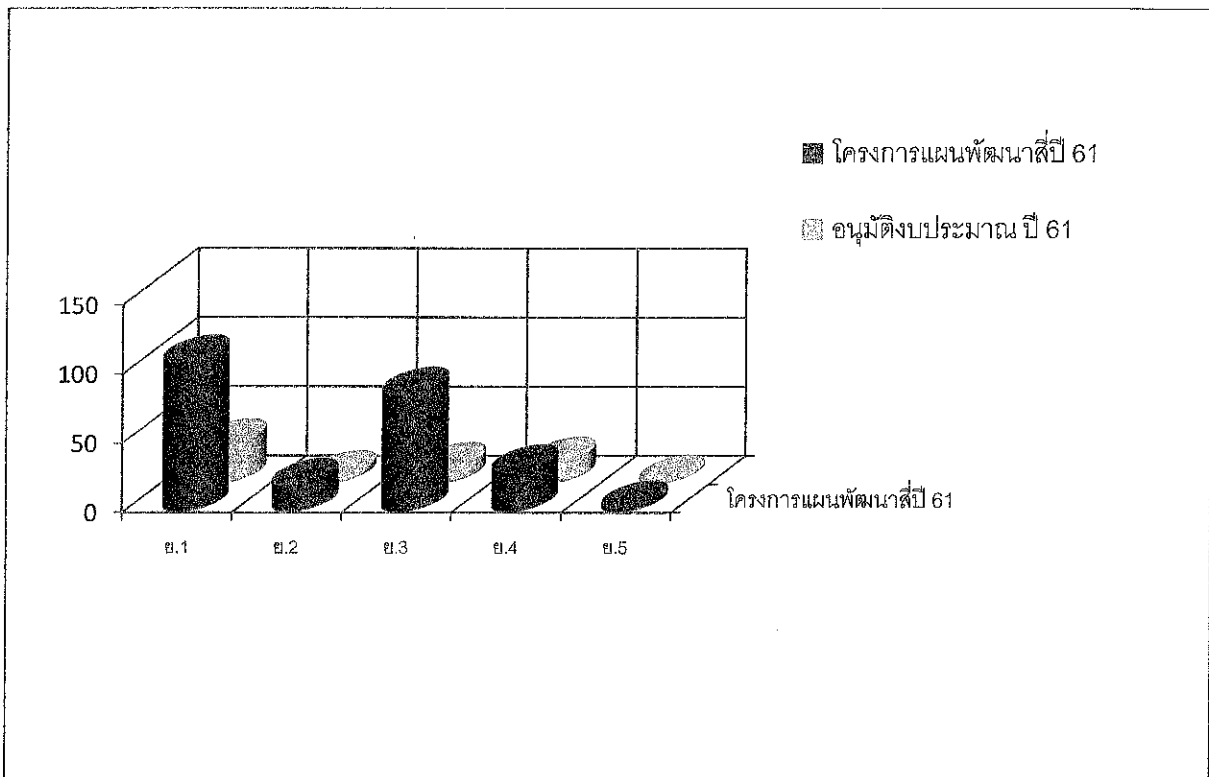
ยุทธศาสตร์ แนวทางการพัฒนา โครงการพัฒนาท้องถิ่น

๑.๒.๒ สรุปโครงการที่ดำเนินการตามแผนพัฒนาสี่ปี

เทศบาลตำบลชำฆ้อ ได้ประกาศใช้แผนพัฒนาสี่ปี (พ.ศ.๒๕๖๑ - ๒๕๖๔) ได้กำหนดโครงการที่จะดำเนินการตามแผนพัฒนาปีงบประมาณ พ.ศ. ๒๕๖๑ รวม ๒๔๔ โครงการ อนุมัติงบประมาณ ๕๖ โครงการ (เทศบาลัญญัติ)

ยุทธศาสตร์	โครงการ แผนพัฒนา สี่ปี	โครงการ อนุมัติ งบประมาณ	หมายเหตุ %
๑. ยุทธศาสตร์การพัฒนาด้านสังคม การศึกษา ศาสนา กีฬา นันทนาการ สาธารณสุข และศิลปวัฒนธรรมประเพณีท้องถิ่น	๑๐๘	๒๗	๒๕
๒. ยุทธศาสตร์การพัฒนาด้านการท่องเที่ยวเชิงอนุรักษ์อย่าง สมดุลและบริหารจัดการทรัพยากรธรรมชาติและสิ่งแวดล้อม	๑๙	๔	๒๑.๐๕
๓. ยุทธศาสตร์การพัฒนาด้านโครงสร้างพื้นฐานทุกด้านอย่าง สมดุล	๘๕	๑๐	๑๑.๗๖
๔. ยุทธศาสตร์การพัฒนาด้านการการเมือง การมีส่วนร่วม และการบริหารจัดการอยู่ดีมีสุข	๒๙	๑๔	๔๘.๒๘
๕. ยุทธศาสตร์การพัฒนาด้านเศรษฐกิจและปรับโครงสร้างให้ สมดุลและแข่งขันได้	๓	๑	๓๓.๓๓
รวม	๒๔๔	๕๖	๒๒.๙๕

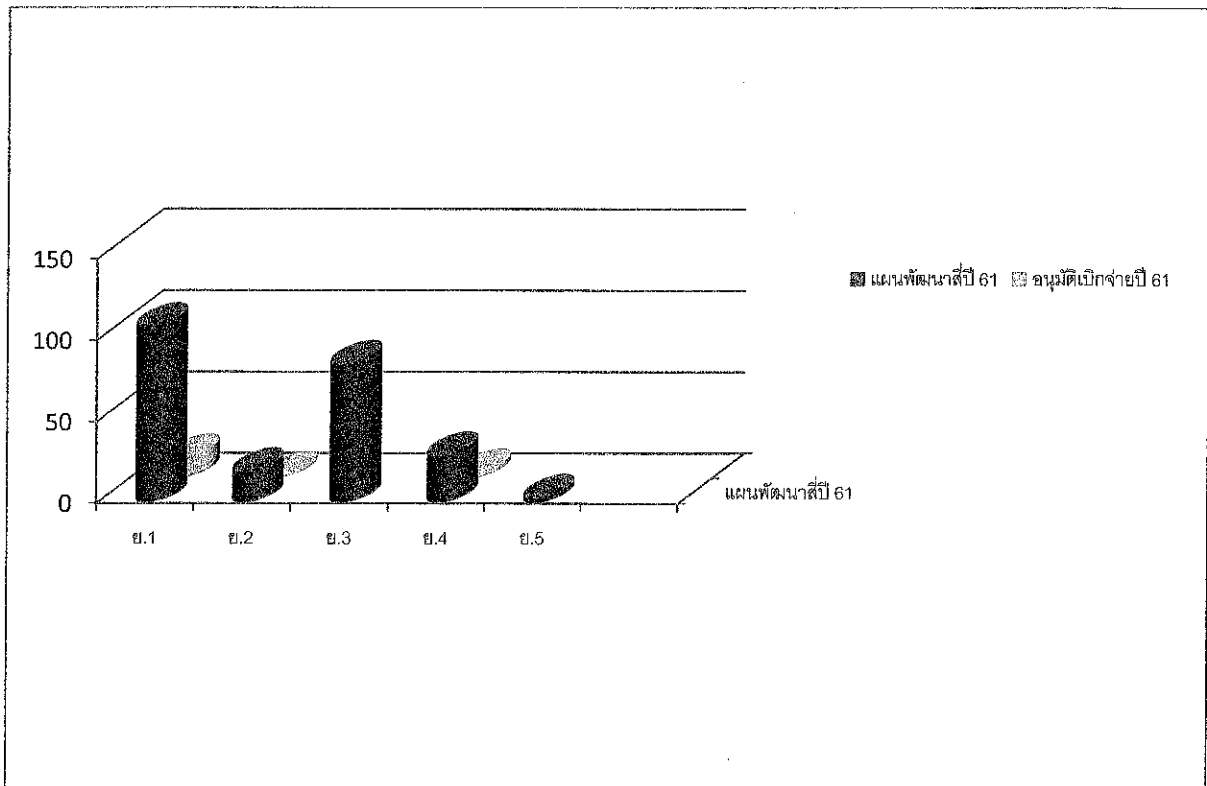
แผนภูมิ เปรียบเทียบตามแผนพัฒนาสี่ปีกับอนุมัติงบประมาณ



๑.๒.๓ สรุปโครงการในแผนพัฒนาสี่ปีที่อนุมัติเบิกจ่าย

เทศบาลตำบลชำฮ่อ ได้ประกาศใช้แผนพัฒนาสี่ปี (พ.ศ.๒๕๖๑ – ๒๕๖๔) กำหนดโครงการที่จะดำเนินการ ตามแผนพัฒนาปีงบประมาณ พ.ศ. ๒๕๖๑ รวม ๒๔๔ โครงการ อนุมัติที่เบิกจ่าย ๑๖ โครงการ (เทศบาลัญญัตติ)

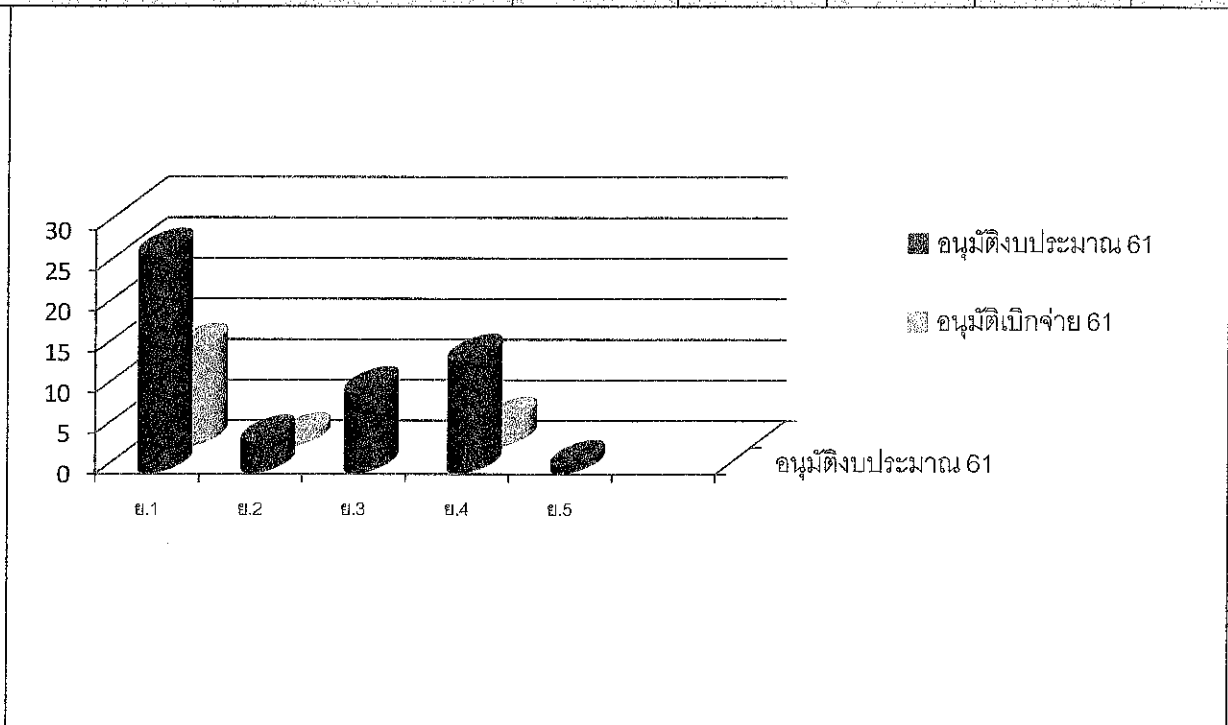
ยุทธศาสตร์	โครงการ แผนพัฒนาสามปี	โครงการ ที่อนุมัติเบิกจ่าย	หมายเหตุ %
๑. ยุทธศาสตร์การพัฒนาด้านสังคม การศึกษา ศาสนา กีฬา นันทนาการ สาธารณสุข และศิลปวัฒนธรรม ประเพณีท้องถิ่น	๑๐๘	๑๒	๑๑.๑๑
๒. ยุทธศาสตร์การพัฒนาด้านการท่องเที่ยวเชิงอนุรักษ์ อย่างสมดุลและบริหารจัดการทรัพยากรธรรมชาติและ สิ่งแวดล้อม	๑๙	๑	๕.๒๖
๓. ยุทธศาสตร์การพัฒนาด้านโครงสร้างพื้นฐานทุกด้าน อย่างสมดุล	๘๕	-	-
๔. ยุทธศาสตร์การพัฒนาด้านการการเมือง การมีส่วนร่วม และการบริหารจัดการอยู่ดีมีสุข	๒๙	๓	๑๐.๓๔
๕. ยุทธศาสตร์การพัฒนาด้านเศรษฐกิจและปรับ โครงสร้างให้สมดุลและแข่งขันได้	๓	-	-
รวม	๒๔๔	๑๖	๖.๕๖



๑.๒.๔ สรุปโครงการที่ดำเนินการตามแผนดำเนินงาน

เทศบาลตำบลข้า้อ ได้ประกาศใช้แผนพัฒนาสี่ปี (พ.ศ.๒๕๖๑ - ๒๕๖๔) ได้กำหนดโครงการ  
ที่อนุมัติงบประมาณ ๕๖ โครงการ อนุมัติเบิกจ่าย ๑๖ โครงการ

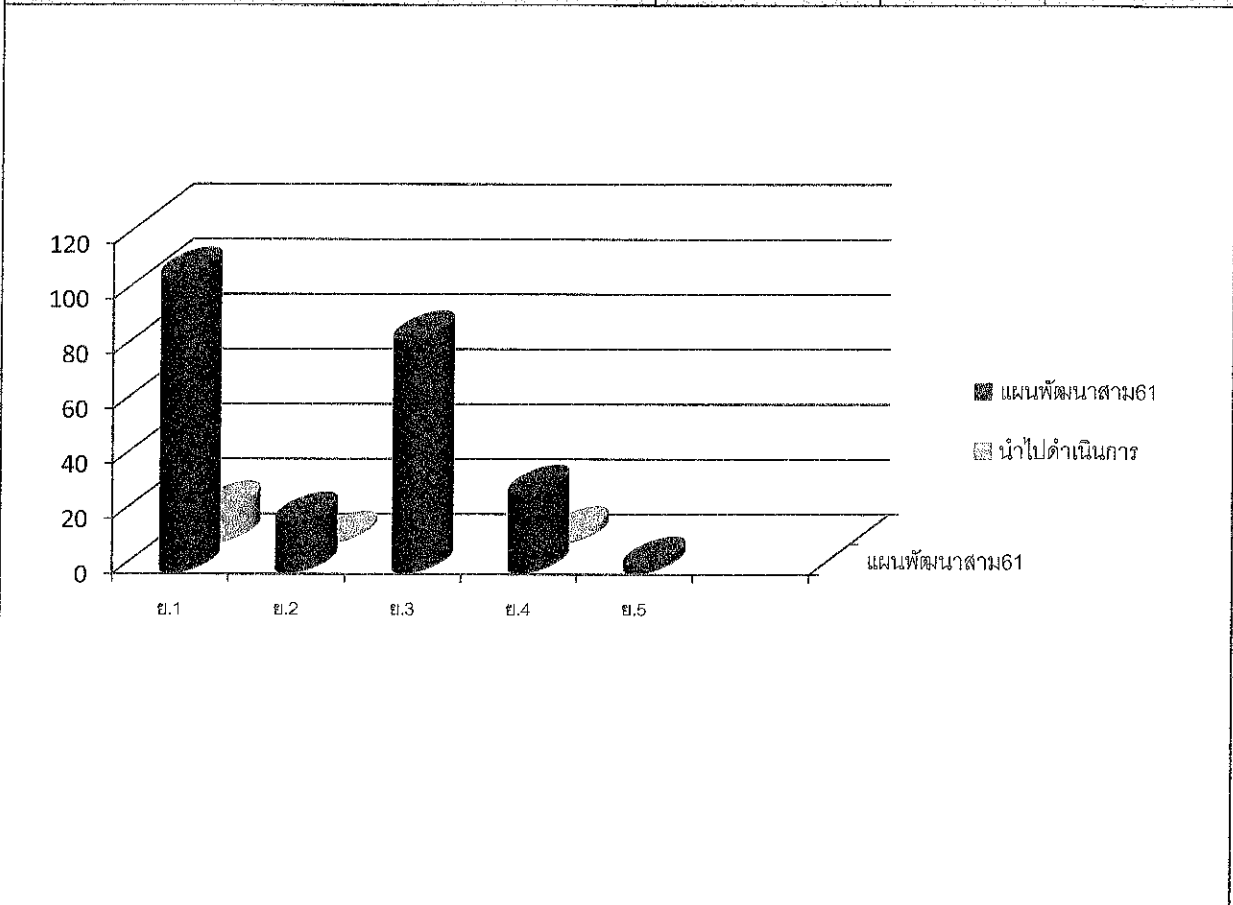
ยุทธศาสตร์	โครงการ อนุมัติ งบประมาณ	โครงการ ที่อนุมัติ เบิกจ่าย	หมายเหตุ %	โครงการที่ กันเงิน	หมายเหตุ %
๑. ยุทธศาสตร์การพัฒนาด้านสังคม การศึกษา ศาสนา กีฬา นันทนาการ สาธารณสุข และ ศิลปวัฒนธรรมประเพณีท้องถิ่น	๒๗	๑๒	๔๔.๔๔	-	-
๒. ยุทธศาสตร์การพัฒนาด้านการท่องเที่ยวเชิง อนุรักษ์อย่างสมดุลและบริหารจัดการ ทรัพยากรธรรมชาติและสิ่งแวดล้อม	๔	๑	๒๕	-	-
๓. ยุทธศาสตร์การพัฒนาด้านโครงสร้างพื้นฐาน ทุกด้านอย่างสมดุล	๑๐	-	-	-	-
๔. ยุทธศาสตร์การพัฒนาด้านการการเมือง การมี ส่วนร่วมและการบริหารจัดการอยู่ดีมีสุข	๑๔	๓	-	-	-
๕. ยุทธศาสตร์การพัฒนาด้านเศรษฐกิจและปรับ โครงสร้างให้สมดุลและแข่งขันได้	๑	-	๒๑.๔๓	-	-
<b>รวม</b>	<b>๕๖</b>	<b>๑๖</b>	<b>๒๘.๕๗</b>	<b>-</b>	<b>-</b>



๑.๒.๕ สรุปโครงการที่ดำเนินการตามแผนดำเนินงาน

เทศบาลตำบลชำฉ้อ ได้ประกาศใช้แผนพัฒนาสี่ปี (พ.ศ.๒๕๖๑ - ๒๕๖๔) โดยได้กำหนดโครงการที่ปรากฏ จำนวน ๒๔๔ โครงการ ดำเนินงาน ๑๖ โครงการ

ยุทธศาสตร์	โครงการ แผนพัฒนาสามปี	โครงการ ที่ดำเนินงาน	หมายเหตุ %
๑. ยุทธศาสตร์การพัฒนาด้านคุณภาพชีวิต สังคม การศึกษา ศาสนา กีฬา นันทนาการ สาธารณสุข และ ศิลปวัฒนธรรมประเพณีท้องถิ่น	๑๐๘	๑๒	๑๑.๑๑
๒. ยุทธศาสตร์การพัฒนาด้านการท่องเที่ยวและ ทรัพยากรธรรมชาติและสิ่งแวดล้อม	๑๙	๑	๕.๒๖
๓. ยุทธศาสตร์การพัฒนาด้านโครงสร้างพื้นฐาน	๘๕	-	-
๔. ยุทธศาสตร์การพัฒนาด้านการบริหารจัดการ และ การมีส่วนร่วม	๒๙	๓	๑๐.๓๔
๕. ยุทธศาสตร์การพัฒนาด้านเศรษฐกิจและการเกษตร สร้างความพร้อมของตำบลเข้าสู่ประชาคมอาเซียน	๓	-	-
รวม	๒๔๔	๑๖	๖.๕๖





๑.๓ ผลการดำเนินงานตามงบประมาณที่ได้รับ และการเบิกจ่ายงบประมาณในปีงบประมาณ พ.ศ. ๒๕๖๑ - ๒๕๖๔

๑.๓.๑ ผลการดำเนินงานตามงบประมาณที่ได้รับ และการเบิกจ่ายงบประมาณ ในปีงบประมาณ พ.ศ. ๒๕๖๑ เป็นโครงการเพื่อการพัฒนาท้องถิ่นที่ไม่ได้ดำเนินการจริง

๑) ปีงบประมาณ พ.ศ. ๒๕๖๑

ยุทธศาสตร์	แนวทางการพัฒนา	จำนวนโครงการ	จำนวนเงิน	เหตุผลที่ไม่ได้ดำเนินการจริง
๑.ยุทธศาสตร์การพัฒนาด้านคุณภาพชีวิต สังคม การศึกษา ศาสนา กีฬา นันทนาการ สาธารณสุข และศิลปวัฒนธรรมท้องถิ่น	-แผนงานสร้างความปลอดภัยของชุมชน	๒	๒๑๐,๐๐๐	-พิจารณาตามอัตราของสถานการณ์นั้น ตามความเหมาะสม
๔.) ยุทธศาสตร์การพัฒนาด้านการเมือง การมีส่วนร่วม และการบริหารจัดการ อยู่ดีมีสุข	-แผนงานบริหารงานทั่วไป	๔	๘๕,๐๐๐	-พิจารณาตามอัตราของสถานการณ์นั้น ตามความเหมาะสม
	รวม	๖	๒๙๕,๐๐๐	

๑.๓.๒ ผลการดำเนินงานตามงบประมาณที่ได้รับ และการเบิกจ่ายงบประมาณ ในปีงบประมาณ พ.ศ. ๒๕๖๑- ๒๕๖๔  
 เป็นโครงการเพื่อการพัฒนาท้องถิ่นที่ได้ดำเนินการจริง  
 ๑) ปีงบประมาณ พ.ศ. ๒๕๖๑

ยุทธศาสตร์	แนวทางการพัฒนา	โครงการ	เป้าหมาย (ผลผลิตของโครงการ)	จำนวนเงิน	ผลที่ได้รับ	ตัวชี้วัด (KPI)
๑.)ยุทธศาสตร์พัฒนาด้านคุณภาพชีวิต สังคม การศึกษา ศาสนา กีฬา นันทนาการ สาธารณสุข และ ศิลปวัฒนธรรมท้องถิ่น	๑.๑ แผนงานบริหารงานทั่วไป ๑.๒ แผนงานการรักษาความสงบภายใน ๑.๓ แผนงานการศึกษา	๑. โครงการศึกษาเรียนรู้ตามรอยพ่อหลวง ๒. โครงการรัฐพิธี ๑. โครงการรณรงค์ลดอุบัติเหตุทางถนนช่วงเทศกาลวันปีใหม่ของเทศบาลตำบลคำชะอี ๑.โครงการสนับสนุนค่าใช้จ่ายการบริหารสถานศึกษา ๒.โครงการสนับสนุนงบประมาณให้สถานศึกษาล้างถัง ๓ฝู.ในเขตพื้นที่เพื่อจัดซื้ออาหารกลางวัน	- เด็ก และเยาวชน ตลอดจนประชาชนได้ศึกษาเรียนรู้ตามรอยพ่อหลวง โดยแบ่งเป็นกลุ่มเพื่อการเกษตร  -เด็ก เยาวชน ประชาชน ทุกหมู่เหล่า ร่วมกิจกรรม  -จัดจุดเพื่อให้บริการประชาชน ๑ จุด เป็นเวลา ๗ วัน  -จ้างเหมา จัดทำอาหารกลางวันและจัดซื้อสื่อการเรียนสำหรับเด็กในศูนย์พัฒนาเด็กเล็ก จำนวน ๑๐๕ คน ๑.ร.ร.บ้านคำชะอี จำนวน ๑,๕๕๔,๐๐๐ บาท (๓๓๐คน x ๒๕๐วัน) ๒.ร.ร.บ้านศรีประจักษ์ จำนวน ๘๙๖,๐๐๐ บาท (๑๖๐คนx๒๐๐คน x๒๕๐วัน) ๓.ร.ร.บ้านเขาค้องลม จำนวน ๑,๐๐๔,๐๐๐ บาท (๑๕๐คน x๒๐๐คน x๒๕๐ วัน)	๑๒,๕๕๕  ๑๓๘,๕๕๕  ๔,๖๗๐  ๒๕๒,๐๐๐  ๑,๒๒๐,๐๐๐	- ประชาชนในตำบลคำชะอี มาใช้กับชีวิตประจำวันได้รับการปลูกฝังหลักปรัชญาเศรษฐกิจพอเพียงของพระบาทสมเด็จพระเจ้าอยู่หัว พร้อมนำมาใช้กับชีวิตประจำวัน  -ประชาชนเห็นความสำคัญของวันรัฐพิธี  -ประชาชนได้รับความ สะดวกสบายและมีความปลอดภัยในการเดินทาง  -นักเรียนมีอาหารกลางวันรับประทานและมีสื่อการเรียนครบทุกคน  -เด็กนักเรียนมีสุขภาพะ อนามัย  -นักเรียนในเขตพื้นที่ มีอาหารกลางวัน รับประทานครบถ้วน ตลอดจนปีการศึกษา	-เด็กและเยาวชนตลอดคน ประชาชนกลุ่มต่างๆ จำนวน ๑๕๐ คนได้รับการศึกษา  -ผู้เข้าร่วมกิจกรรม ร้อยละ ๙๐  -ร้อยละ๗๐ ของประชาชน ผู้ใช้รถใช้ถนนมีความ พึงพอใจในการบริการ  -เด็กนักเรียนออกนอกกลางวัน และสื่อการเรียนการสอน การศึกษา ร้อยละ ๑๐๐ ศูนย์ฯ  -นักเรียนในเขตพื้นที่ มีอาหารกลางวัน รับประทานครบถ้วน ตลอดจนปีการศึกษา

	<p>๓.โครงการจัดงานวันเด็กแห่งชาติ</p> <p>๔.โครงการจัดซื้ออาหารเสริม(นม) สำหรับโรงเรียนในสังกัดเทศบาลตำบลตำบลบ้านไร่ อำเภอ และ สังกัด สาขาสห.ในเขตพื้นที่</p>	<p>-เด็กและเยาวชนในพื้นที่ร่วมกิจกรรม</p> <p>๑.ศพค.บ้านไร่ อำเภอ จำนวน ๑๑๗,๕๕๐ บาท (๖๕ คน x ๑๘๒๕ บาท x ๒๕๐ วัน)</p> <p>๒.ศพค.บ้านศรีประจักษ์ จำนวน ๘๓,๑๖๐ บาท (๓๖ คน x ๒๒๕ บาท x ๒๕๐ วัน)</p> <p>๓.ร.ร.บ้านไร่ อำเภอ จำนวน ๗๐๗,๕๕๐ บาท (๓๓๐ คน x ๒๑๕ บาท x ๑๐๖๐ วัน)</p> <p>๔.ร.ร.บ้านศรีประจักษ์ จำนวน ๓๕๓,๒๐๐ บาท (๑๖๐ คน x ๒๒๕ บาท x ๒๖๐ วัน)</p> <p>๕.ร.ร.บ้านเขาช่องลม จำนวน ๓๕๖,๑๐๐ บาท (๑๕๐ คน x ๒๓๗.๕ บาท x ๒๖๐ วัน)</p>	<p>๑๕๕,๖๕๒</p> <p>๖๗๖,๓๙๘,๗๒</p>	<p>-ได้แก่ได้แสดงออกทางสร้างสรรค์พัฒนาสมวัยรอบด้าน</p> <p>-เด็กนักเรียนมีอาหารที่พอเพียงและเหมาะสมกับการเจริญเติบโตทางร่างกายและสติปัญญา</p>	<p>-กิจกรรมส่งเสริมเด็กและเยาวชนร้อยละ ๑๐๐ ของโครงการ</p> <p>-นักเรียนในเขตพื้นที่รับผิดชอบได้รับอาหารกลางวัน/อาหารเสริมทุกโรงเรียน ร้อยละ ๑๐๐</p>
	<p>๑.โครงการส่งเสริมความปลอดภัยจากโรคพิษสุนัขบ้า</p>	<p>-ฉีดวัคซีนป้องกันพิษสุนัขบ้าในสุนัขและแมว จำนวน ๑ ครั้งทุก</p>	<p>๑๒๕,๕๖๕</p>	<p>-สามารถป้องกันควบคุมโรคพิษสุนัขบ้าได้อย่างมีประสิทธิภาพ</p> <p>-พิษสุนัขบ้าในพื้นที่ลดลง</p>	<p>-ร้อยละ ๘๐ ของประชากรในเขตเทศบาลทั้งหมดปลอดจากโรคพิษสุนัขบ้าที่เกิดจากสุนัขและแมว</p>

	<p>๑.๕ แผนงานสังคมสงเคราะห์</p> <p>๑.๖ แผนงานสร้างความเข้มแข็งของชุมชน</p> <p>๑.๗ แผนงานศาสนาวัฒนธรรมและนันทนาการ</p> <p>๑.๘ แผนงานอุตสาหกรรมและการโยธา</p> <p>๑.๙ งบประมาณกลาง</p>	<p>๑.โครงการสนับสนุนกิจกรรมและเพิ่มศักยภาพชุมชนผู้สูงอายุ</p> <p>๑.โครงการประเพณีทำบุญตักบาตรวันขึ้นปีใหม่</p> <p>๑.โครงการสนับสนุนการเสริมสร้างสวัสดิการสังคมให้แก่คนพิการหรือทุพพลภาพ</p> <p>๒.โครงการเบี้ยยังชีพผู้ป่วยโรคเอดส์</p>	<p>-ผู้สูงอายุในหมู่ ๑๕ ตำบล ข้า้อประมาณ ๑๐๐ คน</p> <p>ชุมชนผู้สูงอายุมีกิจกรรมต่อเนื่องผู้สูงอายุ ชุมชนได้ทำกิจกรรมร่วมกัน</p> <p>ตรวจสุขภาพผู้สูงอายุ</p>	<p>๒,๘๘๐,๒๐๐</p>	<p>-ผู้สูงอายุในชุมชนมีความสุข และได้ใช้เวลาว่างให้เกิดประโยชน์เห็นคุณค่ากิจกรรม</p>	<p>-ผู้สูงอายุทำกิจกรรมร่วมกันอย่างมีความสุขผู้สูงอายุเห็นคุณค่าของตนเองเกิดความภาคภูมิใจผู้สูงอายุได้รับการตรวจสุขภาพ</p>
	<p>๑.๕ แผนงานสังคมสงเคราะห์</p> <p>๑.๖ แผนงานสร้างความเข้มแข็งของชุมชน</p> <p>๑.๗ แผนงานศาสนาวัฒนธรรมและนันทนาการ</p> <p>๑.๘ แผนงานอุตสาหกรรมและการโยธา</p> <p>๑.๙ งบประมาณกลาง</p>	<p>๑.โครงการสนับสนุนการเสริมสร้างสวัสดิการสังคมให้แก่คนพิการหรือทุพพลภาพ</p> <p>๒.โครงการเบี้ยยังชีพผู้ป่วยโรคเอดส์</p>	<p>-จัดงานทำบุญตักบาตรวันขึ้นปีใหม่</p> <p>-สงเคราะห์เบี้ยยังชีพ ให้กับผู้พิการ จำนวน ๘๐ คน</p> <p>-สงเคราะห์เบี้ยยังชีพ ให้กับผู้ป่วยโรคเอดส์ จำนวน ๑๐ คน</p>	<p>๕,๘๘๐</p>	<p>-ประชาชนมีส่วนร่วมในการส่งเสริมประเพณีและวัฒนธรรมเกิดความสามัคคี</p>	<p>-ผู้เข้าร่วมกิจกรรมตามโครงการร้อยละ ๘๐</p>
	<p>๑.๕ แผนงานสังคมสงเคราะห์</p> <p>๑.๖ แผนงานสร้างความเข้มแข็งของชุมชน</p> <p>๑.๗ แผนงานศาสนาวัฒนธรรมและนันทนาการ</p> <p>๑.๘ แผนงานอุตสาหกรรมและการโยธา</p> <p>๑.๙ งบประมาณกลาง</p>	<p>๑.โครงการสนับสนุนการเสริมสร้างสวัสดิการสังคมให้แก่คนพิการหรือทุพพลภาพ</p> <p>๒.โครงการเบี้ยยังชีพผู้ป่วยโรคเอดส์</p>	<p>-สำรวจแหล่งท่องเที่ยวของตำบลข้า้อ พัฒนาแหล่งท่องเที่ยวของตำบลข้า้อ ประชาสัมพันธ์กับประชาชน เข้ามาท่องเที่ยวในตำบลข้า้อ</p> <p>ส่งเสริมการท่องเที่ยวเพื่อสร้างรายได้แก่ประชาชน</p>	<p>๑๕๖,๐๐๐</p>	<p>-ผู้เข้ามาท่องเที่ยวในตำบลข้า้อเพิ่มขึ้นทุกปีประชาชนมีรายได้จากการส่งเสริมการท่องเที่ยวมีแหล่งท่องเที่ยวเชิงอนุรักษ์ควบคู่กับการเกษตรอย่างยั่งยืน</p>	<p>-แหล่งท่องเที่ยวและของดีประจำตำบล</p>
<p>๒.ยุทธศาสตร์การพัฒนากิจกรรมท่องเที่ยวและทรัพยากรธรรมชาติ สิ่งแวดล้อม</p>	<p>๑.แผนงานบริหารทั่วไป</p>	<p>๑.โครงการส่งเสริมพัฒนาศักยภาพของผู้บริหาร สมาชิกสภาเทศบาล พนักงานเทศบาล ลูกจ้างประจำและพนักงานจ้างเทศบาลตำบลข้า้อ</p>	<p>-จัดฝึกอบรมและศึกษาดูงานปีละ ๑ ครั้ง มีผู้เข้าร่วมโครงการจำนวน ๕๐ คน</p>	<p>๘๓,๖๐๐</p>	<p>-บุคลากรของเทศบาลมีความรู้ความเข้าใจถูกต้อง</p>	<p>-ผู้เข้าร่วมโครงการ ร้อยละ ๘๐</p>

	<p>๒. โครงการจัดทําแผนพัฒนาท้องถิ่น</p>	<p>- แนวทางการพัฒนาท้องถิ่น นำไปสู่การตัดสินใจการ ดำเนินงาน</p>	<p>๕,๓๘๗</p>	<p>- ประชาชนมีส่วนร่วมในการ แสดงความคิดเห็นและเสนอ ปัญหาความต้องการของ ตนเอง</p>	<p>- แผนพัฒนาท้องถิ่นนำไป ปฏิบัติได้ทันร้อยละ ๓๐ ของ ปีงบประมาณ</p>
	<p>๓. โครงการพิธีถวายดอกไม้จันทน์และพระ ราชพิธีถวายพระเพลิงพระบรมศพ พระบาทสมเด็จพระปรมินทรมหาภูมิพลอด ุลยเดชมหิตาธิเบศรมหาจักรีบรมราชูปถัมภ์ สยามเมืองยิ้มพระราชพิธีบรมราชาภิเษก</p>	<p>- สนับสนุนงบประมาณให้ หน่วยงานรัฐอื่นๆ หรือ อบต. อื่นๆ หรือองค์กรประชาชน</p>	<p>๑๕๐,๐๐๐</p>	<p>- สามารถสนับสนุนการ ดำเนินงานตามโครงการ</p>	<p>- ดำเนินงานตาม วัตถุประสงค์โครงการร้อยละ ๑๐๐ กิจกรรม</p>
		<p>รวม</p>	<p>๖,๔๑๗,๘๒๒,๘๒๒</p>		

๕.) สรุปโครงการเพื่อการพัฒนาท้องถิ่นที่ไม่ได้ดำเนินการและได้ดำเนินการจริง ปีงบประมาณ พ.ศ. ๒๕๖๑-๒๕๖๔

ยุทธศาสตร์	โครงการที่ไม่ได้ดำเนินการ						โครงการที่ได้ดำเนินการจริง									
	๒๕๖๑		๒๕๖๒		๒๕๖๓		๒๕๖๔		๒๕๖๑		๒๕๖๒		๒๕๖๓		๒๕๖๔	
	จำนวนโครงการ	จำนวนเงิน	จำนวนโครงการ	จำนวนเงิน	จำนวนโครงการ	จำนวนเงิน	จำนวนโครงการ	จำนวนเงิน	จำนวนโครงการ	จำนวนเงิน	จำนวนโครงการ	จำนวนเงิน	จำนวนโครงการ	จำนวนเงิน	จำนวนโครงการ	จำนวนเงิน
๑.) ยุทธศาสตร์การพัฒนาด้านคุณภาพชีวิตสังคม การศึกษา ศาสนา กีฬา นันทนาการ สาธารณสุข และ ศิลปวัฒนธรรมท้องถิ่น	๑๐๘	๑๙,๕๙๗,๐๐๐	๑๐๓	๑๙,๓๑๓,๐๐๐	๙๘	๑๘,๑๖๓,๐๐๐	๙๘	๑๘,๑๖๓,๐๐๐	๑๒	๖,๐๓๒,๘๒๕,๗๒						
๒.) ยุทธศาสตร์การพัฒนาด้านการท่องเที่ยวและทรัพยากรธรรมชาติและสิ่งแวดล้อม	๑๙	๙๗๘,๕๐๐	๑๙	๙๗๘,๕๐๐	๑๙	๙๗๘,๕๐๐	๑๙	๙๗๘,๕๐๐	๑	๑๕๖,๐๐๐						
๓.) ยุทธศาสตร์การพัฒนาด้านโครงสร้างพื้นฐาน	๘๕	๑๒๒,๓๙๖,๕๐๐	๖๘	๘๖,๒๒๙,๕๐๐	๕๕	๘๐,๖๖๘,๕๐๐	๕๕	๘๐,๖๖๘,๕๐๐	-							
๔.) ยุทธศาสตร์การพัฒนาด้านการเมืองการมีส่วนร่วม และการบริหารจัดการ: อยู่ดีมีสุข	๒๙	๑,๕๐๒,๕๐๐	๒๘	๑,๓๖๗,๕๐๐	๒๔	๑,๑๒๗,๕๐๐	๒๔	๑,๑๒๗,๕๐๐	๓	๒๓๘,๘๘๗						
๕.) ยุทธศาสตร์การพัฒนาด้านเศรษฐกิจและการเกษตรสร้างความรู้ความเข้าใจของเกษตรกรเข้าสู่ประชาคมอาเซียน	๓	๕๖,๐๐๐	๓	๕๖,๐๐๐	๓	๕๖,๐๐๐	๓	๕๖,๐๐๐	-							
รวม	๒๔๕	๑๕๔,๕๐๐,๓๐๐	๒๒๑	๑๐๗,๙๗๕,๕๐๐	๑๙๙	๑๐๐,๙๘๓,๕๐๐	๑๙๙	๑๐๐,๙๘๓,๕๐๐	๑๖	๑๐๐,๙๘๓,๕๐๐						

๓. การติดตามและประเมินผลโครงการ ปีงบประมาณ พ.ศ. ๒๕๖๑  
 ๓.๑ ครั้งที่ ๑ วันที่ ๑ ตุลาคม ๒๕๖๐ ถึงวันที่ ๓๑ มีนาคม ๒๕๖๑

๓.๑.๑ ยุทธศาสตร์การพัฒนาและแผนงาน

ยุทธศาสตร์	ด้าน	แผนงาน	หน่วยงานรับผิดชอบหลัก	หน่วยงานสนับสนุน	ดำเนินการจริง	
					จำนวนโครงการ	จำนวนเงิน (บาท)
๑.) ยุทธศาสตร์การพัฒนาด้านคุณภาพชีวิต สังคม การศึกษา ศาสนา กีฬา นันทนาการ สาธารณสุข และศิลปวัฒนธรรมท้องถิ่น		-แผนงานบริหารงานทั่วไป	สำนักงานปลัด สำนักงานปลัด กองการศึกษา กองสาธารณสุข กองสวัสดิการสังคม กองการศึกษา กองสวัสดิการสังคม สำนักงานปลัด		๒	๑๕๑,๓๗๐
		-แผนงานการศึกษา			๑	๔,๖๗๐
		-แผนงานสาธารณสุข			๔	๒,๓๓๓,๐๔๐,๗๒
		-แผนงานสังคมสงเคราะห์			๑	๑๒๕,๕๖๕
		-แผนงานศาสนาวัฒนธรรมและนันทนาการ			๑	๒,๘๘๐,๒๐๐
		-งบกลาง			๑	๕,๗๕๐
๒.) ยุทธศาสตร์การพัฒนาด้านการท่องเที่ยวและทรัพยากรธรรมชาติและสิ่งแวดล้อม					๒	๕๓๒,๔๐๐
					๑	๑๕๖,๐๐๐
๓.) ยุทธศาสตร์พัฒนาด้านโครงสร้างพื้นฐาน					-	-
					๓	๒๓๘,๙๙๗
๔.) ยุทธศาสตร์การพัฒนาด้านการเมือง การมีส่วนร่วม และการบริหารจัดการอยู่ดีมีสุข		-แผนงานบริหารงานทั่วไป	สำนักงานปลัด กองวิชาการและแผนงาน			
๕.) ยุทธศาสตร์การพัฒนาด้านเศรษฐกิจและการเกษตรสร้างความพร้อมของตำบลเข้าสู่ประชาคมอาเซียน						
รวม					๑๖	๖,๔๑๗,๘๒๒,๗๒

- หมายเหตุ : ๑. ยุทธศาสตร์ ให้ลงยุทธศาสตร์ขององค์กรปกครองส่วนท้องถิ่น ๑ ยุทธศาสตร์ อาจจะมีหลายด้าน หลายแผนงาน ก็ได้ และหน่วยงานรับผิดชอบหลัก/หน่วยงานสนับสนุนมีหลายหน่วยงานตามความเป็นจริงได้
๒. ด้าน ให้ลงด้าน ตามรูปแบบและรายการจำแนกประเภทรายจ่ายงบประมาณรายจ่ายประจำปีขององค์กรปกครองส่วนท้องถิ่น เช่น ด้านบริหารทั่วไป ด้านบริการชุมชน และสังคม เป็นต้น
๓. แผนงาน ให้ลงแผนงานตามรูปแบบและรายการจำแนกประเภทรายจ่ายงบประมาณรายจ่ายประจำปีขององค์กรปกครองส่วนท้องถิ่น เช่น แผนงานการศึกษา แผนงานสาธารณสุขุ แผนงานสังคมสงเคราะห์ เป็นต้น



๓.๑.๒ ผลของการนำแผนพัฒนาท้องถิ่นสู่ไปสู่การปฏิบัติขององค์กรปกครองส่วนท้องถิ่นเป็นหน่วยดำเนินการ (แบบ ผ.๐๑)

ลำดับ	โครงการพัฒนา	วัตถุประสงค์	เป้าหมายที่ดำเนินการจริง (ผลผลิตของโครงการ)	งบประมาณที่ดำเนินการจริง	ตัวชี้วัด (KPI)	ผลที่ได้รับจริง	หน่วยงานรับผิดชอบหลัก
๑	โครงการศึกษาเรียนรู้ตามรอยพ่อหลวง	เพื่อส่งเสริมให้เด็กและเยาวชน ประชาชนได้เรียนรู้หลักปรัชญาเศรษฐกิจพอเพียงที่พระบาทสมเด็จพระเจ้าอยู่หัวฯ ทรงพระราชทานแนวทางการดำเนินชีวิตของประชาชนชาวไทย	- เด็ก และเยาวชนตลอดจนประชาชนได้ศึกษาเรียนรู้ตามรอยพ่อหลวง โดยแบ่งเป็นกลุ่มเพื่อการศึกษา	๑๒,๕๘๕	-เด็กและเยาวชนตลอดจนประชาชนกลุ่มต่างๆ จำนวน ๑๕๐ คนได้รับการศึกษา	-ประชาชนในระดับอำเภอ มาใช้กับชีวิตประจำวันได้รับการปลูกฝังหลักปรัชญาเศรษฐกิจพอเพียงของพระบาทสมเด็จพระเจ้าอยู่หัว พร้อมนำมาใช้กับชีวิตประจำวัน	สำนักงานปลัด
๒	โครงการรัฐพิธี	-เพื่อดำเนินกิจกรรมต่างๆ ในวันสำคัญของชาติ	-เด็ก เยาวชน ประชาชน ทุกหมู่เหล่า ร่วมกิจกรรม	๑๓๘,๕๘๕	ผู้เข้าร่วมกิจกรรม ร้อยละ ๘๐	-ประชาชนเห็นความสำคัญของรัฐพิธี	สำนักงานปลัด
๓	โครงการรณรงค์ลดอุบัติเหตุทางถนนช่วงเทศกาลวันปีใหม่ของเทศบาลตำบลหัวฝ้อ	-เพื่อประชาชนได้รับความปลอดภัยในการเดินทาง	-ตั้งจุดเพื่อให้บริการประชาชน ๑ จุด เป็นเวลา ๗	๕,๖๗๐	-ร้อยละ๗๐ ของประชาชนผู้ขับขี่รถยนต์มีความพึงพอใจในการบริการ	-ประชาชนได้รับความปลอดภัยและมีความปลอดภัยในการเดินทาง	สำนักงานปลัด
๔	โครงการสนับสนุนค่าใช้จ่ายการศึกษา	-เพื่อจ่ายเป็นค่าอาหารกลางวันและค่าเครื่องเขียน สำหรับเด็กในศูนย์พัฒนาเด็กเล็ก สังกัดเทศบาลตำบลหัวฝ้อ	-จัดหม่า จัดทำอาหารกลางวันและจัดซื้อเครื่องเขียนสำหรับเด็กในศูนย์พัฒนาเด็กเล็ก สังกัดเทศบาลตำบลหัวฝ้อ	๒๘๒,๐๐๐	-เด็กนักเรียน อาหารกลางวันและเครื่องเขียน การเรียนการสอน ร้อยละ ๑๐๐ ศูนย์	-นักเรียนมีอาหารกลางวันรับประทานและมีเครื่องเขียนครบทุกคน	กองการศึกษา

๕	โครงการสนับสนุนงบประมาณให้สถานศึกษาสังกัด สพฐ.ในเขตพื้นที่เพื่อจัดซื้ออาหารกลางวัน	-เพื่อสนับสนุนงบประมาณในการจัดซื้ออาหารกลางวันให้กับสถานศึกษาสังกัด สพฐ. จำนวน ๓ โรงเรียน	๑,๘๘๘,๐๐๐ บาท (๓๓๐คน x ๒๐๘๐ บาท) ๒.ร.ร.บ้านศรีประชา จำนวน ๘๘๖,๐๐๐ บาท (๑๖๐คนx๒๐๘๐ บาท) ๓.ร.ร.บ้านเขาสองลม จำนวน ๑,๐๐๒,๐๐๐ บาท (๑๘๐คน x๒๐๘๐ บาท)	๑,๒๒๐,๐๐๐	-นักเรียนในเขตพื้นที่มีอาหารกลางวันรับประทานครบถ้วนตลอดปีการศึกษา	-เด็กนักเรียนมีสุขภาพอนามัยตามวัยที่ครบถ้วนตามวัย	กองการศึกษา
๖	โครงการจัดจางานวันเด็กแห่งชาติ	-เพื่อสร้างความตระหนักรู้ถึงความสำคัญของเด็กและเยาวชนรวมถึงสร้างความสัมพันธ์อันดีระหว่างเด็กเยาวชน และผู้ปกครอง	-เด็กและเยาวชนในพื้นที่ร่วมกิจกรรม	๑๕๘,๖๕๒	-กิจกรรมส่งเสริมเด็กและเยาวชนร้อยละ ๑๐๐ ของโครงการ	-เด็กได้แสดงออกทางสร้างสรรค์พัฒนาสมวัยรอบด้าน	กองการศึกษา
๗	โครงการจัดซื้ออาหารเสริม(นม)สำหรับโรงเรียนในสังกัดเทศบาลตำบลศรีษะ และสังกัด สพฐ.ในเขตพื้นที่	-เพื่อจ่ายเป็นค่าจัดซื้ออาหารเสริม(นม)สำหรับโรงเรียนในสังกัดเทศบาลตำบลศรีษะ และสังกัด สพฐ.ในเขตพื้นที่	๑.ศพด.บ้านชี้ออ จำนวน ๑๕๗,๕๕๐ บาท (๖๕ คนx๘๕๒๕ บาทx๒๕๐ วัน) ๒.ศพด.บ้านศรีประชา จำนวน ๘๓,๑๖๐ บาท (๓๖ คนx๘๕๒๕ บาทx๒๕๐ วัน) ๓.ร.ร.บ้านชี้ออ จำนวน ๗๐๗,๕๕๐ บาท (๓๓๐คนx ๘๕๒๕ บาท x๒๖๐ วัน) ๔.ร.ร.บ้านศรีประชา จำนวน ๓๘๓,๒๐๐ บาท (๑๖๐คน x๘๕๒๕ บาท x๒๖๐วัน)	๖๖๖,๓๘๘,๒๖	-นักเรียนในเขตพื้นที่ได้รับคูปองได้รับอาหารกลางวันอาหารเสริมทุกโรงเรียน ร้อยละ ๑๐๐	-เด็กนักเรียนมีอาหารที่พอเพียงและเหมาะสมกับการเจริญเติบโตทางร่างกายและสติปัญญา	กองการศึกษา

๘	โครงการสกัดปลอดโรค คนปลอดภัย จากโรคพิษสุนัขบ้า	๑. เพื่อป้องกันและควบคุมการเกิดโรคพิษสุนัขบ้า ๒. เพื่อสร้างความรู้ความเข้าใจเกี่ยวกับ การป้องกันโรคพิษสุนัขบ้า	๕.ร.ร.บ้านเขาช่องลม จำนวน ๓๘๖,๑๐๐ บาท (๑๘๐คน X๘๒.๒๕ บาท X๒๖๐วัน)	- รับผิดชอบป้องกันพิษสุนัขบ้าในสุนัขและแมว จำนวน ๑ ครั้งทุก	๑๒๕,๕๖๕	- สามารถป้องกันควบคุมโรคพิษสุนัขบ้าได้อย่างมีประสิทธิภาพในพื้นที่ลดลง	กองสาธารณสุข
๙	โครงการสนับสนุนกิจกรรมและเพิ่มศักยภาพชมรมผู้สูงอายุ	๑. เพื่อส่งเสริมกิจกรรมของผู้สูงอายุ ๒. เพื่อส่งเสริมให้ผู้สูงอายุทำกิจกรรมร่วมกัน ๓. เพื่อเป็นการส่งเสริมให้ผู้สูงอายุมีความภาคภูมิใจในการใช้ชีวิต	- ผู้สูงอายุในหมู่ ๑๓-๑๔ ตำบล จำนวนประมาณ ๑๐๐ คน ชมรมผู้สูงอายุมีกิจกรรมต่อเนื่องผู้สูงอายุ สมาชิกในชมรมได้ทำกิจกรรมร่วมกัน ตรวจสุขภาพผู้สูงอายุ	๒,๘๘๐,๒๐๐	- ผู้สูงอายุในชมรมมีความสุขและได้ใช้เวลาว่างให้เกิดประโยชน์เห็นคุณค่ากิจกรรม	กองสวัสดิการสังคม	
๑๐	โครงการประเมินบทบาทผู้บริหาร วันขึ้นปีใหม่	- เพื่อเป็นการสืบสาน อันดีงามทางพระพุทธศาสนาให้คงอยู่สืบไป - เพื่อเป็นการสร้างความสัมพันธ์อันดีระหว่างผู้บริหาร และพนักงาน ในเทศบาลตำบลข้าวฮ่อ	- จัดงานทำบุญตักบาตร วันขึ้นปีใหม่	๕,๓๕๐	- ผู้เข้าร่วมกิจกรรมตามโครงการร้อยละ ๘๐	กองการศึกษา	
๑๑	โครงการสนับสนุนการเสริมสร้างสวัสดิการสังคมให้แก่คนพิการหรือทุพพลภาพ	- เพื่อสงเคราะห์คนพิการ ในเขตเทศบาลตำบลข้าวฮ่อ ให้มีคุณภาพชีวิตที่ดีขึ้น	- สงเคราะห์เบี้ยยังชีพให้กับผู้พิการ จำนวน ๙๐ คน	๕๐๒,๕๐๐	- จำนวนผู้พิการที่ได้รับเงินเบี้ยยังชีพ	กองสวัสดิการสังคม	

๑๒	โครงการเบี่ยยั้งชีงผู้ป่วยโรคเอดส์	-เพื่อสงเคราะห์ผู้ป่วยโรคเอดส์ ในเขต เทศบาลตำบลลำปางให้มีความภาคภูมิใจที่ดีขึ้น	-สงเคราะห์เบี่ยยั้งชีงผู้ป่วยโรคเอดส์ จำนวน ๑๐ คน	๓๐,๐๐๐	-จำนวนผู้ป่วยโรคเอดส์ที่ได้รับเงินเบี่ยยั้งชีง	-ผู้ติดเชื้อเอดส์มีคุณภาพชีวิตที่ดีขึ้น	กองสวัสดิการสังคม
๑๓	โครงการพัฒนาแหล่งท่องเที่ยวของอำเภอ		-สำรวจแหล่งท่องเที่ยวของตำบลลำปาง พัฒนาแหล่งท่องเที่ยวของตำบลลำปางประชาสัมพันธ์ให้ประชาชนในพื้นที่ใกล้เคียงได้มีโอกาสเข้ามาท่องเที่ยวในตำบลลำปาง ส่งเสริมการท่องเที่ยวเพื่อสร้างรายได้ให้แก่ประชาชน	๑๕๖,๐๐๐	-แหล่งท่องเที่ยวและของดีประจำตำบล	-ผู้เข้ามาท่องเที่ยวในตำบลเพิ่มขึ้นทุกปีประชาชนมีรายได้จากการส่งเสริมการท่องเที่ยวมีแนวโน้มเพิ่มขึ้นเรื่อยๆมีการศึกษารายได้จากกรมเกษตรอย่างยั่งยืน	สำนักปลัด
รวม				๓๙๖,๐๐๐			

๓.๑.๓ ผลของการนำแผนพัฒนาท้องถิ่นไปสู่การปฏิบัติของกรมปกครองส่วนท้องถิ่น ส่วนราชการ รัฐวิสาหกิจ องค์กรประชาชน องค์กรการกุศล เป็นหน่วยดำเนินการ (แบบ ผ.๐๒)

ลำดับ	โครงการพัฒนา	วัตถุประสงค์	เป้าหมายที่ดำเนินการจริง (ผลผลิตของโครงการ)	งบประมาณที่ดำเนินการจริง	ตัวชี้วัด (KPI)	ผลที่ได้รับจริง	หน่วยงานรับผิดชอบหลัก	หน่วยงานที่ขอรับเงินอุดหนุน
๑	โครงการพิธีถวายดอกไม้จันทน์และพระราชาธิราชถวายพระเพลิงพระบรมศพพระบาทสมเด็จพระบรมชนกาธิเบศร มหาภูมิพลอดุลยเดชมหาราช บรมนาถบพิตร	-เพื่อสนับสนุนดำเนินงานตามโครงการพิธีถวายดอกไม้จันทน์และพระราชพิธีถวายพระเพลิงพระบรมศพพระบาทสมเด็จพระบรมชนกาธิเบศร มหาภูมิพลอดุลยเดชมหาราช บรมนาถบพิตร	-สนับสนุนงบประมาณให้หน่วยงานรัฐอื่นฯ หรือ อบท.อื่นๆ องค์กรประชาชน	๑๕๐,๐๐๐	-ดำเนินการตามวัตถุประสงค์โครงการ ร้อยละ ๑๐๐ กิจกรรม	-สามารถสนับสนุนการดำเนินงานตามโครงการ	สำนักปลัด	อำเภอเขาชะเมา
๒	โครงการส่งเสริมพัฒนาศักยภาพของผู้บริหารสมาชิกสภาเทศบาล พนักงานเทศบาล ลูกจ้างประจำและพนักงานจ้างเทศบาลตำบลชำช้อ	เพื่อพัฒนาศักยภาพผู้บริหาร สมาชิกสภาเทศบาลพนักงานเทศบาลและลูกจ้างประจำและพนักงานจ้างของเทศบาลตำบลชำช้อ	จัดฝึกอบรมและศึกษาดูงานเป็นระยะ ๑ ครั้ง มีผู้เข้าร่วมโครงการจำนวน ๕๐ คน	๘๓,๖๐๐	ผู้เข้าร่วมโครงการ ร้อยละ ๘๐	บุคลากรของเทศบาลมีศักยภาพเพิ่มขึ้น เพิ่มพูนความรู้ความเข้าใจที่ถูกต้อง	สำนักปลัด	
๓	โครงการจัดทำแผนพัฒนาท้องถิ่น		-แนวทางการพัฒนาท้องถิ่นเข้าสู่การตัดสินใจ	๕,๓๘๗	-แผนพัฒนาท้องถิ่นนำไปปฏิบัติได้เกินร้อยละ ๓๐ ของ	-ประชาชนมีส่วนร่วมในการแสดงความคิดเห็นและเสนอ	กองวิชาการและแผนงาน	
			รวม	๒๓๘,๙๘๗				

การติดตามประเมินผลแผนพัฒนาเทศบาลตำบลชำช้อ

๓.๒ ครั้งที่ ๒ วันที่ ๑ เมษายน ๒๕๖๑ ถึงวันที่ ๓๐ กันยายน ๒๕๖๑

- ๓.๒.๑ ยุทธศาสตร์การพัฒนาและแผนงาน
- ๓.๒.๒ ผลของการนำแผนพัฒนาท้องถิ่นสี่ปีไปสู่การปฏิบัติที่องค์กรปกครองส่วนท้องถิ่นเป็นหน่วยดำเนินการ (แบบ ผ.๐๑๑)
- ๓.๒.๓ ผลของการนำแผนพัฒนาท้องถิ่นสี่ปีไปสู่การปฏิบัติที่องค์กรปกครองส่วนท้องถิ่นอยู่คนละส่วนท้องถิ่น ส่วนราชการ รัฐวิสาหกิจ องค์กรประชาชน องค์กรการกุศล เป็นหน่วยดำเนินการ (แบบ ผ.๐๒)
- ๓.๒.๔ ผลของการนำแผนพัฒนาท้องถิ่นสี่ปีไปสู่การปฏิบัติที่องค์กรปกครองส่วนท้องถิ่นขอประสานโครงการพัฒนาองค์การบริหารส่วนจังหวัด (แบบ ผ.๐๓)
- ๓.๒.๕ ผลของการนำแผนพัฒนาท้องถิ่นสี่ปีไปสู่การปฏิบัติที่องค์กรปกครองส่วนท้องถิ่น ขอประสานโครงการพัฒนาองค์การบริหารส่วนจังหวัดขององค์การบริหารส่วนจังหวัด..... (แบบ ผ.๐๔)
- ๓.๒.๖ ผลของการนำแผนพัฒนาท้องถิ่นสี่ปีไปสู่การปฏิบัติที่องค์กรปกครองส่วนท้องถิ่นขอประสานโครงการพัฒนาจังหวัด..... (แบบ ผ.๐๕)
- ๓.๒.๗ ผลของการนำแผนพัฒนาท้องถิ่นสี่ปีไปสู่การปฏิบัติที่องค์กรปกครองส่วนท้องถิ่นดำเนินการโดยไม่ใช้งบประมาณ (แบบ ผ.๐๖)
- ๓.๒.๘ ผลของการนำแผนพัฒนาท้องถิ่นสี่ปีไปสู่การปฏิบัติที่องค์กรปกครองส่วนท้องถิ่นดำเนินการโดยจัดซื้อ จัดทำ (แบบ ผ.๐๖)

## บทที่ ๓

### การติดตามและประเมินผลการพัฒนา เทศบาลตำบลชำฉ้อ อำเภอเขาชะเมา จังหวัดระยอง

เทศบาลตำบลชำฉ้อ ได้ดำเนินการเพื่อติดตามและประเมินผลแผนพัฒนาเทศบาลตำบลชำฉ้อ ประจำปีงบประมาณ พ.ศ. ๒๕๖๑ โดยเก็บข้อมูลการดำเนินงานตามโครงการต่าง ๆ ของทุกส่วนราชการ ทั้งข้อมูลในเชิงปริมาณและเอกสารการรายงานผลการดำเนินงานต่อผู้บริหาร และนำมาสรุปเป็นภาพรวมของการดำเนินงานของเทศบาลตำบลชำฉ้อ โดยแบ่งการติดตามและประเมินผลเป็น ๓ ส่วน ได้แก่

๑. การประเมินผลการดำเนินงานขององค์กรปกครองส่วนท้องถิ่นตามยุทธศาสตร์ที่กำหนด
๒. การประเมินความพึงพอใจต่อผลการดำเนินงานตามแผนยุทธศาสตร์การพัฒนา
๓. การประเมินความพึงพอใจในการให้บริการและประสิทธิผลการดำเนินงาน



๑.การประเมินผลการดำเนินงานขององค์กรปกครองส่วนท้องถิ่นตามยุทธศาสตร์ที่กำหนด  
แบบที่ ๑ แบบช่วยกำกับการจัดทำแผนยุทธศาสตร์ของท้องถิ่นโดยตนเอง

คำชี้แจง : แบบที่ ๑ เป็นแบบประเมินตนเองในการจัดทำแผนยุทธศาสตร์ขององค์กรปกครองส่วนท้องถิ่น โดยจะทำการประเมินและรายงานทุกๆ ครั้ง หลังจากท้องถิ่นได้ประกาศใช้แผนยุทธศาสตร์แล้ว

เทศบาลตำบลชำฉ้อ อำเภอเขาชะเมา จังหวัดระยอง

ประเด็นการประเมิน	มีการดำเนินงาน	ไม่มีการดำเนินงาน
<b>ส่วนที่ ๑ คณะกรรมการส่วนท้องถิ่น</b>		
๑. มีการจัดตั้งคณะกรรมการพัฒนาท้องถิ่นเพื่อจัดทำแผนท้องถิ่น	✓	
๒. มีการจัดประชุมคณะกรรมการพัฒนาท้องถิ่นเพื่อจัดทำแผนพัฒนาท้องถิ่น	✓	
๓. มีการประชุมอย่างต่อเนื่องสม่ำเสมอ	✓	
๔. มีการจัดตั้งคณะกรรมการสนับสนุนการจัดทำแผนพัฒนาท้องถิ่น	✓	
๕. มีการจัดประชุมคณะกรรมการสนับสนุนการจัดทำแผนพัฒนาท้องถิ่น	✓	
๖. มีคณะกรรมการพัฒนาท้องถิ่นและประชาคมท้องถิ่นพิจารณาร่างแผนยุทธศาสตร์การพัฒนา	✓	
<b>ส่วนที่ ๒ การจัดทำแผนการพัฒนาส่วนท้องถิ่น</b>		
๗. มีการรวบรวมข้อมูลและปัญหาสำคัญของท้องถิ่นมาจัดทำฐานข้อมูล	✓	
๘. มีการเปิดโอกาสให้ประชาชนเข้ามามีส่วนในการจัดทำแผน	✓	
๙. มีการวิเคราะห์ศักยภาพของท้องถิ่น (SWOT) เพื่อประเมินสภาพการพัฒนาท้องถิ่น	✓	
๑๐. มีการกำหนดวิสัยทัศน์และภารกิจหลักการพัฒนาท้องถิ่นที่สอดคล้องกับศักยภาพของท้องถิ่น	✓	
๑๑. มีการกำหนดวิสัยทัศน์และภารกิจหลักการพัฒนาท้องถิ่นที่สอดคล้องกับยุทธศาสตร์ของท้องถิ่น	✓	
๑๒. มีการกำหนดจุดมุ่งหมายเพื่อการพัฒนาที่ยั่งยืน	✓	
๑๓. มีการกำหนดเป้าหมายการพัฒนาท้องถิ่น	✓	
๑๔. มีการกำหนดยุทธศาสตร์การพัฒนาและแนวทางการพัฒนา	✓	
๑๕. มีการกำหนดยุทธศาสตร์ที่สอดคล้องกับยุทธศาสตร์ของจังหวัด	✓	
๑๖. มีการอนุมัติและประกาศใช้แผนยุทธศาสตร์การพัฒนา	✓	
๑๗. มีการจัดทำบัญชีกลุ่มโครงการในแผนยุทธศาสตร์	✓	
๑๘. มีการกำหนดรูปแบบการติดตามประเมินผลแผนยุทธศาสตร์	✓	
๑๙. มีการทบทวนแผนยุทธศาสตร์หรือไม่	✓	



๒. การประเมินความพึงพอใจต่อผลการดำเนินงานตามแผนยุทธศาสตร์การพัฒนา

แบบที่ ๒ แบบติดตามผลการดำเนินงานขององค์การปกครองส่วนท้องถิ่น

คำชี้แจง : แบบที่ ๒ เป็นแบบติดตามตนเอง โดยมีวัตถุประสงค์เพื่อติดตามผลการดำเนินงานตามแผนยุทธศาสตร์ขององค์การปกครองส่วนท้องถิ่น ภายใต้แผนพัฒนา ๔ ปี โดยมีกำหนดระยะเวลาในการติดตามและรายงานผลการดำเนินงานทุกปี เริ่มตั้งแต่สิ้นสุดการดำเนินงานในเดือนตุลาคม – กันยายน หรือ จนถึงสิ้นปีงบประมาณ

ส่วนที่ ๑ ข้อมูลทั่วไป

๑. ชื่อองค์กรปกครองส่วนท้องถิ่น เทศบาลตำบลข้า้อ

๒. รายงานผลการดำเนินงาน ช่วงระยะเวลา รวมที่ ๑ - ๒

(๑) ช่วงที่ ๑ (ตุลาคม - มีนาคม)

(๒) ช่วงที่ ๒ (เมษายน - กันยายน)

ส่วนที่ ๒ ผลการดำเนินงานตามแผนพัฒนา ๔ ปี

๓. จำนวนโครงการและงบประมาณตามแผนพัฒนา ๔ ปี

ยุทธศาสตร์	ปีที่ ๑ พ.ศ. ๒๕๖๑		ปีที่ ๒ พ.ศ. ๒๕๖๒		ปีที่ ๓ พ.ศ. ๒๕๖๓		ปีที่ ๔ พ.ศ. ๒๕๖๔		รวม	
	จำนวนโครงการ	งบประมาณ	จำนวนโครงการ	งบประมาณ	จำนวนโครงการ	งบประมาณ	จำนวนโครงการ	งบประมาณ	จำนวนโครงการ	งบประมาณ
๑. ยุทธศาสตร์การพัฒนาด้านสังคม การศึกษา ศาสนา กีฬานันทนาการ สาธารณสุข และศิลปวัฒนธรรมประเพณีท้องถิ่น	๑๐๘	๑๙,๕๘๗,๐๐๐	๑๐๓	๑๘,๓๑๓,๐๐๐	๘๘	๑๘,๑๖๓,๐๐๐	๘๘	๑๘,๑๖๓,๐๐๐	๔๐๗	๗๕,๒๒๖,๐๐๐
๒. ยุทธศาสตร์การพัฒนาด้านการท่องเที่ยวเชิงอนุรักษ์อย่างสมดุลและบริหารจัดการทรัพยากรธรรมชาติและสิ่งแวดล้อม	๑๙	๘๗๘,๕๐๐	๑๙	๘๗๘,๕๐๐	๑๙	๘๗๘,๕๐๐	๑๙	๘๗๘,๕๐๐	๗๖	๓,๔๑๓,๖๐๐
๓. ยุทธศาสตร์การพัฒนาด้านโครงสร้างพื้นฐานทุกด้านอย่างสมดุล	๘๕	๑๒๒,๓๘๖,๕๐๐	๖๘	๘๖,๒๖๙,๕๐๐	๕๕	๘๐,๖๖๘,๕๐๐	๕๔	๘๐,๕๖๘,๕๐๐	๒๖๒	๓๖๙,๗๙๒,๙๐๐
๔. ยุทธศาสตร์การพัฒนาด้านการเมือง การมีส่วนร่วมและการบริหารจัดการอย่างมีประสิทธิภาพ	๒๙	๑,๔๐๒,๕๐๐	๒๘	๑,๓๖๗,๕๐๐	๒๔	๑,๑๒๗,๕๐๐	๒๔	๑,๑๒๗,๕๐๐	๑๐๕	๕,๐๒๕,๐๐๐
๕. ยุทธศาสตร์การพัฒนาด้านเศรษฐกิจและปรับโครงสร้างให้สมดุลและแข่งขันได้	๓	๕๖,๐๐๐	๓	๕๖,๐๐๐	๓	๕๖,๐๐๐	๓	๕๖,๐๐๐	๑๒	๑๘๔,๐๐๐
รวม	๒๕๕	๑๕๕,๕๐๐,๓๐๐	๒๒๑	๑๐๗,๕๗๔,๕๐๐	๑๘๙	๑๐๐,๙๘๓,๕๐๐	๑๘๘	๑๐๐,๗๘๓,๕๐๐	๘๖๗	๕๕๕,๑๕๑,๕๐๐

๓. จำนวนโครงการและงบประมาณตามแผนดำเนินงานเทศบาลตำบลข้า้อ ประจำปีงบประมาณ ๒๕๖๑  
(รอบ ๑ ตุลาคม ๒๕๖๑ - ๓๐ มีนาคม ๒๕๖๑)

ยุทธศาสตร์	โครงการ แผนพัฒนาสี่ปี ๖๑		โครงการที่อนุมัติงบประมาณ (ตามเทศบัญญัติ)			โครงการที่เบิกจ่าย (ตามเทศบัญญัติ)			หมายเหตุ
	จำนวน	ร้อยละ	จำนวน	ร้อยละ	งบประมาณอนุมัติ	จำนวน	ร้อยละ	งบประมาณดำเนินการ	เทียบกับ อนุมัติ งบฯ
๑. ยุทธศาสตร์การ พัฒนาด้านสังคม การศึกษา ศาสนา กีฬา นันทนาการ สาธารณสุข และ ศิลปวัฒนธรรม ประเพณีท้องถิ่น	๑๐๘	๔๔.๒๖	๒๗	๒๕	๑๓,๓๕๘,๘๓๙	๑๒	๑๑.๑๑	๖,๐๓๒,๘๒๕.๗๒	๔๕.๑๖
๒. ยุทธศาสตร์การ พัฒนาด้านการ ท่องเที่ยวเชิง อนุรักษ์อย่าง สมดุลและบริหาร จัดการ ทรัพยากรธรรมชาติ และสิ่งแวดล้อม	๑๙	๗.๗๙	๔	๒๑.๐๕	๔๓๐,๐๐๐	๑	๕.๒๖	๑๔๖,๐๐๐	๓๓.๙๕
๓. ยุทธศาสตร์การ พัฒนาด้าน โครงสร้างพื้นฐาน ทุกด้านอย่าง สมดุล	๘๕	๓๔.๘๔	๑๐	๑๑.๗๖	๕,๙๙๗,๙๐๐	-	-	-	-
๔. ยุทธศาสตร์การ พัฒนาด้าน การเมือง การมี ส่วนร่วมและการ บริหารจัดการอยู่ดี มีสุข	๒๕	๙.๘๔	๑๔	๕๘.๓๓	๙๘๐,๕๐๐	๓	๑๒.๕๐	๒๓๘,๙๙๗	๒๔.๓๘
๕. ยุทธศาสตร์การ พัฒนาด้าน เศรษฐกิจและปรับ โครงสร้างให้สมดุล และแข่งขันได้	๓	๑.๒๓	๑	-	๓๐,๐๐๐	-	-	-	-
<b>รวม</b>	<b>๒๔๔</b>	<b>๑๐๐</b>	<b>๕๖</b>	<b>๒๒.๙๕</b>	<b>๒๐,๗๙๗,๒๓๙</b>	<b>๑๖</b>	<b>๖.๕๖</b>	<b>๖,๔๑๗,๘๒๒.๗๒</b>	<b>ร้อยละ ๓๐.๘๖</b>

๔. ผลการดำเนินงานตามแผนพัฒนาปี ๒๕๖๑

(รอบ ๑ ตุลาคม ๒๕๖๑ - ๓๐ มีนาคม ๒๕๖๑)

ยุทธศาสตร์	จำนวนโครงการที่ แล้วเสร็จ		จำนวนโครงการ ที่อยู่ในระหว่าง ดำเนินการ		จำนวนโครงการ ที่ยังไม่ได้ ดำเนินการ		จำนวนโครงการที่ มีการยกเลิก		จำนวนโครงการ ที่มีเพิ่มเติม		จำนวนโครง ทั้งหมด	
	จำนวน	ร้อยละ	จำนวน	ร้อยละ	จำนวน	ร้อยละ	จำนวน	ร้อยละ	จำนวน	ร้อยละ	จำนวน	ร้อยละ
๑. ยุทธศาสตร์ การพัฒนาด้าน สังคม การศึกษา ศาสนา กีฬา นันทนาการ สาธารณสุข และ ศิลปวัฒนธรรม ประเพณีท้องถิ่น	๑๒	๑๑.๑๑										
๒. ยุทธศาสตร์ การพัฒนาด้าน การท่องเที่ยว เชิงอนุรักษ์อย่าง สมดุลและ บริหารจัดการ ทรัพยากรธรรม ชาติและ สิ่งแวดล้อม	๑	๕.๒๖										
๓. ยุทธศาสตร์ การพัฒนาด้าน โครงสร้าง พื้นฐานทุกด้าน อย่างสมดุล	-											
๔. ยุทธศาสตร์ การพัฒนาด้าน การเมือง การมี ส่วนร่วมและ การบริหาร จัดการอย่างมี ประสิทธิภาพ	๓	๑๒.๕๐										
๕. ยุทธศาสตร์ การพัฒนาด้าน เศรษฐกิจและ ปรับโครงสร้าง ให้สมดุลและ แข่งขันได้	-											
<b>รวม</b>	<b>๑๖</b>	<b>๖.๕๖</b>										
รวม ๑๖ โครงการ คิดเป็นร้อยละ ๓๘.๘๖ %												

๕. การเบิกจ่ายงบประมาณปี ๒๕๖๑

(รอบ ๑ ตุลาคม ๒๕๖๑ - ๓๐ มีนาคม ๒๕๖๑)

ยุทธศาสตร์	งบปกติ		เงินสะสม		เงินทุนสำรองสะสม		รวม	
	จำนวนเงิน	ร้อยละ	จำนวนเงิน	ร้อยละ	จำนวนเงิน	ร้อยละ	จำนวนเงิน	ร้อยละ
๑. ยุทธศาสตร์ การพัฒนาด้าน สังคม การศึกษา ศาสนา กีฬา นันทนาการ สาธารณสุข และ ศิลปวัฒนธรรม ประเพณี ท้องถิ่น	๖,๐๓๒,๘๒๕.๒๗	๔๕.๑๖	-	-	-	-	๖,๐๓๒,๘๒๕.๒๗	๔๕.๑๖
๒. ยุทธศาสตร์ การพัฒนาด้าน การท่องเที่ยว เชิงอนุรักษ์ อย่างสมดุล และบริหาร จัดการ ทรัพยากรธรรม ชาติและ สิ่งแวดล้อม	๑๔๖,๐๐๐	๓๓.๙๕	-	-	-	-	๑๔๖,๐๐๐	๓๓.๙๕
๓. ยุทธศาสตร์ การพัฒนาด้าน โครงสร้าง พื้นฐานทุกด้าน อย่างสมดุล	-	-	-	-	-	-	-	-
๔. ยุทธศาสตร์ การพัฒนาด้าน การเมือง การมี ส่วนร่วมและ การบริหาร จัดการยุติ ยุติ	๒๓๘,๙๙๗	๒๔.๓๘	-	-	-	-	๒๓๘,๙๙๗	๒๔.๓๘
๕. ยุทธศาสตร์ การพัฒนาด้าน เศรษฐกิจและ ปรับโครงสร้าง ให้สมดุลและ แข่งขันได้	-	-	-	-	-	-	-	-
รวม	๑๐,๓๗๙,๒๒๒	๑๐๐	-	-	-	-	๑๐,๓๗๙,๒๒๒	๑๐๐

๖. โครงการที่ได้รับเงินอุดหนุนเฉพาะกิจประจำปี ๒๕๖๑

ส่วนที่ ๓ ผลการดำเนินงานตามโครงการที่ได้รับเงินอุดหนุนเฉพาะกิจ

โครงการ	ผลการดำเนินงาน			งบประมาณ	
	ดำเนินการเสร็จแล้ว	อยู่ระหว่างดำเนินการ	ยังไม่ได้ดำเนินการ	งบประมาณที่ได้รับ	งบประมาณที่เบิกจ่าย
รวม					

## ส่วนที่ ๔ ปัญหา และอุปสรรคในการปฏิบัติงาน

๑. เนื่องจากงบประมาณมีจำนวนจำกัด ไม่สามารถกระจายทำโครงการได้ทุกยุทธศาสตร์ และความต้องการของประชาชนมีมาก โดยเฉพาะด้านโครงสร้างพื้นฐานที่ยังขาดแคลนและต้องใช้งบประมาณจำนวนมาก
๒. เงินอุดหนุนทั่วไปที่เทศบาลตำบลชำช้อได้รับการจัดสรรมีจำนวนน้อย เงินอุดหนุนส่วนใหญ่ที่ได้รับจะเป็นเงินอุดหนุนเฉพาะกิจ ทำให้มีงบประมาณไม่เพียงพอในการทำโครงการ
๓. โครงการเกินศักยภาพมีจำนวนมาก จึงไม่สามารถดำเนินการได้ทั้งหมดทุกโครงการ
๔. ประชาชนในตำบลขาดความเข้าใจในการจัดทำแผนพัฒนาท้องถิ่น
๕. การดำเนินงานจริงไม่เป็นไปตามแผนยุทธศาสตร์และแผนพัฒนาสามปีเท่าที่ควร
๖. หน่วยงานที่สนับสนุนงบประมาณเทศบาลตำบลชำช้อ ให้ความสำคัญน้อยกว่าเขตชุมชนเมืองขนาดใหญ่เนื่องจากมีขนาดเล็ก ทำให้ไม่สามารถพัฒนาให้ทัดเทียมชุมชนเมืองได้
๗. เอกสารสิทธิการถือครองที่ดินส่วนใหญ่เป็นที่ดินมือเปล่า
๘. พื้นที่ตำบลชำช้อไม่ใช่เส้นทางหลักในการคมนาคม

## ข้อเสนอแนะ

๑. ควรมีการปรับปรุงยุทธศาสตร์การพัฒนา แผนพัฒนาท้องถิ่นเป็นประจำทุกปี จัดเรียง ลำดับความสำคัญของโครงการที่แก้ไขปัญหาร้อนและตอบสนองความต้องการเป็นลำดับต้นๆ
๒. ขอสนับสนุนงบประมาณโครงการที่เกินศักยภาพจากแหล่งอื่นๆ และจัดเรียงลำดับความจำเป็น หรือดำเนินการแบ่งเป็นช่วงระยะ ต่อเนื่องตามงบประมาณ ตอบสนองการเปลี่ยนแปลงของสังคม
๓. ส่งเสริมการมีส่วนร่วมภาคประชาชนให้เข้มแข็งในการรับฟังความคิดเห็นข้อเสนอแนะ และให้ความรู้แก่ประชาชนและผู้สนใจ ในการพัฒนาองค์ความรู้
๔. ให้ความสำคัญการดำเนินงานจริงให้เป็นไปตามแผนยุทธศาสตร์และแผนพัฒนาสามปี
๕. สรรหาบุคคลที่มีความรู้ความสามารถในการดำเนินงานในงานที่ขาดแคลน
๖. ประสานหน่วยงานต่างๆ ให้เกิดความคล่องตัวในการดำเนินงาน
๗. ส่งเสริมหรือประชาสัมพันธ์ให้ภาคส่วนต่างๆ ให้อำนาจ และใช้ประโยชน์ทรัพยากรในพื้นที่ให้เกิดประโยชน์เต็มประสิทธิภาพ ด้านความปลอดภัยสุขภาพ และสภาพแวดล้อมคำนึงถึงเอกลักษณ์ ชุมชน น้อย
๘. ส่งเสริมความรู้และอาชีพ และความเข้มแข็งให้สถาบันครอบครัว
๙. พัฒนาระบบการเดินทางให้สะดวกสบาย คล่องตัว
๑๐. นำแผนพัฒนาที่มีอยู่แล้ว มาปฏิบัติอย่างจริงจังให้ครบ เพื่อให้บรรลุเป้าหมายที่วางไว้

๓. การประเมินความพึงพอใจในการให้บริการและประสิทธิผลการดำเนินงาน

แบบที่ ๓/๑ แบบประเมินผลการดำเนินงานตามแผนยุทธศาสตร์  
คำชี้แจง : แบบที่ ๓/๑ เป็นแบบประเมินตนเอง โดยมีวัตถุประสงค์เพื่อใช้ประเมินผลการดำเนินงานของ  
องค์กรปกครองส่วนท้องถิ่นตามยุทธศาสตร์ที่กำหนดไว้ และมีกำหนดระยะเวลาในการรายงาน ปีละ ๑ ครั้ง  
หลังจากสิ้นสุดปีงบประมาณ

ส่วนที่ ๑ ข้อมูลทั่วไป

๑. เทศบาลตำบลชำฉ้อ
๒. รายงานวันที่ ๑ พฤศจิกายน ๒๕๖๑

ส่วนที่ ๒ ยุทธศาสตร์และโครงการในปี ๒๕๖๑

๓. ยุทธศาสตร์และจำนวนโครงการที่ปรากฏอยู่ในแผนพัฒนา และจำนวนโครงการที่ได้ปฏิบัติ

ยุทธศาสตร์	จำนวนโครงการ		โครงการ ดำเนินการ
	จำนวนโครงการที่ ปรากฏอยู่ในแผน	จำนวนโครงการที่ ได้ปฏิบัติ	ร้อยละ
๑. การพัฒนาด้าน สังคม การศึกษา ศาสนา กีฬา นันทนาการ สาธารณสุข และศิลปวัฒนธรรมประเพณีท้องถิ่น	๑๐๘	๑๒	๑๑.๑๓
๒. การพัฒนาด้านการท่องเที่ยวเชิงอนุรักษ์อย่างสมดุลและบริหาร จัดการทรัพยากรธรรมชาติและสิ่งแวดล้อม	๑๙	๑	๕.๒๖
๓. การพัฒนาด้านโครงสร้างพื้นฐานทุกด้านอย่างสมดุล	๘๕	-	
๔. การพัฒนาด้านการเมือง การมีส่วนร่วมและการบริหารจัดการ อยู่ดีมีสุข	๒๔	๓	๑๒.๕๐
๕. การพัฒนาด้านเศรษฐกิจและปรับโครงสร้างให้สมดุลและ แข่งขันได้	๓	-	
<b>รวม</b>	<b>๒๔๙</b>	<b>๑๖</b>	<b>๖.๕๖</b>

ส่วนที่ ๓ ผลการดำเนินงาน

๔. ความพึงพอใจต่อผลการดำเนินงานขององค์กรปกครองส่วนท้องถิ่นในภาพรวม

ประเด็น	พอใจมาก	พอใจ	ไม่ พอใจ
๑) มีการเปิดโอกาสให้ประชาชนมีส่วนร่วมในโครงการ / กิจกรรม	๑๗%	๘๐%	๓%
๒) มีการประชาสัมพันธ์ให้ประชาชนรับรู้ข้อมูลของโครงการ / กิจกรรม	๓%	๗๐%	๒๗%
๓) มีการเปิดโอกาสให้ประชาชนแสดงความคิดเห็นในโครงการ / กิจกรรม	๑๖%	๗๔%	๑๐%
๔) มีรายงานผลการดำเนินงานของโครงการ / กิจกรรมให้ประชาชนทราบ	๑๐%	๘๐%	๑๐%
๕) การเปิดโอกาสให้ประชาชนตรวจสอบการดำเนินโครงการ / กิจกรรม	๑๒%	๗๐%	๑๘%
๖) การดำเนินงานเป็นไปตามระยะเวลาที่กำหนด	๑๔%	๖๐%	๒๖%
๗) ผลการดำเนินโครงการ / กิจกรรมนำไปสู่การแก้ไขปัญหาของประชาชนในท้องถิ่น	๑๒%	๖๒%	๒๖%
๘) ประโยชน์ที่ประชาชนได้รับจากการดำเนินโครงการ / กิจกรรม	๘%	๗๔%	๑๘%
<b>รวม</b>	<b>๑๑.๕๐ %</b>	<b>๗๑.๒๕%</b>	<b>๑๗.๒๕%</b>
<b>ภาพรวม</b>	<b>๘๒.๗๕ %</b>		<b>๑๗.๒๕ %</b>

แบบสอบถาม

การติดตามและประเมินผลแผนพัฒนาเทศบาลตำบลชำช้า  
เทศบาลตำบลชำช้า อำเภอเขาชะเมา จังหวัดระยอง

แบบประเมินความพึงพอใจต่อผลการดำเนินงานขององค์กร  
ปกครองส่วนท้องถิ่นในภาพรวม

คำชี้แจง : เป็นแบบสำรวจความพึงพอใจของประชาชน ต่อการดำเนินงานขององค์กรปกครองส่วนท้องถิ่นในภาพรวมโดยกำหนดให้มีการเก็บข้อมูลปีละ ๑ ครั้ง หลังจากสิ้นสุดปีงบประมาณ

หมายเหตุ โปรดกากบาท (X) ทับข้อที่ตรงตามข้อมูลของท่าน

ส่วนที่ ๑ ข้อมูลทั่วไป

๑. เพศ            (    ) ชาย                            (    ) หญิง
๒. อายุ            (    ) ต่ำกว่า ๒๐ ปี    (    ) ๒๐ - ๓๐ ปี                            (    ) ๓๑ - ๔๐ ปี  
                          (    ) ๔๑ - ๕๐ ปี    (    ) ๕๑ - ๖๐ ปี                            (    ) มากกว่า ๖๐ ปี
๓. การศึกษา    (    ) ประถมศึกษา    (    ) มัธยมศึกษาหรือเทียบเท่า    (    ) อนุปริญญาหรือเทียบเท่า  
                          (    )ปริญญาตรี            (    ) สูงกว่าปริญญาตรี                    (    ) อื่น ๆ
๔. อาชีพหลัก    (    ) ราชการ            (    ) เอกชน/รัฐวิสาหกิจ                    (    ) ค้าขาย    ธุรกิจ  
ส่วนตัว  
                          (    ) รับจ้าง                    (    ) นักเรียนนักศึกษา                    (    ) เกษตรกร  
                          (    ) อื่น ๆ (ระบุ).....

ความพึงพอใจต่อผลการดำเนินงานขององค์กรปกครองส่วนท้องถิ่น			
หมายเหตุ โปรดทำเครื่องหมายกากบาท (X) ตามช่องที่ท่านมีความพึงพอใจต่อผลการดำเนินงานขององค์กรปกครองส่วน ท้องถิ่นในภาพรวม			
ความพึงพอใจ	พอใจ มาก	พอใจ	ไม่พอใจ
๑) มีการเปิดโอกาสให้ประชาชนมีส่วนร่วมในโครงการ / กิจกรรม			
๒) มีการประชาสัมพันธ์ให้ประชาชนรับรู้ข้อมูลของโครงการ / กิจกรรม			
๓) มีการเปิดโอกาสให้ประชาชนแสดงความคิดเห็นในโครงการ / กิจกรรม			
๔) มีรายงานผลการดำเนินงานของโครงการ / กิจกรรมให้ประชาชนทราบ			
๕) การเปิดโอกาสให้ประชาชนตรวจสอบการดำเนินโครงการ / กิจกรรม			
๖) การดำเนินงานเป็นไปตามระยะเวลาที่กำหนด			
๗) ผลการดำเนินโครงการ / กิจกรรมนำไปสู่การแก้ไขปัญหาของประชาชนในท้องถิ่น			
๘) ประโยชน์ที่ประชาชนได้รับจากการดำเนินโครงการ / กิจกรรม			

ข้อเสนอแนะ.....  
.....



บทที่ ๕

โครงการที่ได้ดำเนินการในปีงบประมาณ ๒๕๖๑

ยุทธศาสตร์ที่ ๑ การพัฒนาคุณภาพชีวิต สังคม การศึกษา ศาสนา กีฬา นันทนาการ สาธารณสุข และศิลปวัฒนธรรมประเพณีท้องถิ่น

ลำดับ ที่	โครงการ/กิจกรรม	งบประมาณ ที่อนุมัติ	งบประมาณ ที่ดำเนินการ	หน่วยงาน รับผิดชอบ	หมายเหตุ
๑	โครงการศึกษาเรียนรู้ตามรอยพ่อหลวง	๕๐๐,๐๐๐	๑๒,๕๘๕	สำนักปลัด	
๒	โครงการรณรงค์ลดอุบัติเหตุทางถนนช่วงเทศกาลวันปีใหม่ของ เทศบาลตำบลชำฉ้อ	๓๕,๐๐๐	๔,๖๗๐	สำนักปลัด	
๓	โครงการสนับสนุนค่าใช้จ่ายการบริหารสถานศึกษา	๖๓๓,๖๐๐	๒๘๒,๐๐๐	กองการศึกษา	
๔	โครงการสนับสนุนงบประมาณให้สถานศึกษาสังกัด สพฐ.ในเขตพื้นที่ เพื่อจัดซื้ออาหารกลางวัน	๒,๕๔๐,๐๐๐	๑,๒๒๐,๐๐๐	กองการศึกษา	
๕	โครงการจัดงานวันเด็กแห่งชาติ	๑๖๕,๐๐๐	๑๕๔,๖๔๒	กองการศึกษา	
๖	โครงการจัดซื้ออาหารเสริม (นม) สำหรับโรงเรียนในสังกัดเทศบาล ตำบลชำฉ้อ และสังกัด สพฐ.ในเขตพื้นที่	๑,๓๕๒,๘๓๙	๖๗๖,๓๙๘.๗๒	กองการศึกษา	
๗	โครงการประเพณีทำบุญตักบาตรวันขึ้นปีใหม่	๖,๐๐๐	๕,๗๘๐	กองการศึกษา	
๘	โครงการหลักประกันสุขภาพด้านรายได้แก่ ผู้สูงอายุ	๕,๘๗๐,๔๐๐	๒,๘๘๐,๒๐๐	กองสวัสดิการฯ	
๙	โครงการสนับสนุนการเสริมสร้างสวัสดิการสังคมให้แก่คนพิการหรือ ทุพพลภาพ	๑,๐๕๖,๐๐๐	๕๐๒,๔๐๐	กองสวัสดิการฯ	
๑๐	โครงการเบี้ยยังชีพผู้ป่วยโรคเอดส์	๖๐,๐๐๐	๓๐,๐๐๐	กองสวัสดิการ	
๑๑	โครงการรัฐพิธี	๑๙๐,๐๐๐	๙๗,๕๐๐	สำนักปลัด	
๑๒	โครงการสัตว์ปลอดโรค คนปลอดภัย จากโรคพิษสุนัขบ้า	๑๖๐,๐๐๐	๑๒๕,๕๖๕	กองสาธารณสุข	
รวม		๑๒,๕๖๘,๘๓๙	๕,๙๙๑,๗๕๑		

ยุทธศาสตร์ที่ ๒ การพัฒนาด้านส่งเสริมการท่องเที่ยวเชิงอนุรักษ์อย่างสมดุล และบริหารจัดการทรัพยากรธรรมชาติและสิ่งแวดล้อม

ลำดับ ที่	โครงการ/กิจกรรม	งบประมาณ ที่อนุมัติ	งบประมาณ ที่ดำเนินการ	หน่วยงาน รับผิดชอบ	หมายเหตุ
๑๓	โครงการพัฒนาแหล่งท่องเที่ยวของดีข้าซ้อ	๕๐๐,๐๐๐	๑๕๖,๐๐๐	สำนักปลัด	
รวม		๕๐๐,๐๐๐	๑๕๖,๐๐๐		

ยุทธศาสตร์ที่ ๔ การพัฒนาด้านการเมือง การมีส่วนร่วมและการบริหารจัดการอยู่ที่มีสุข

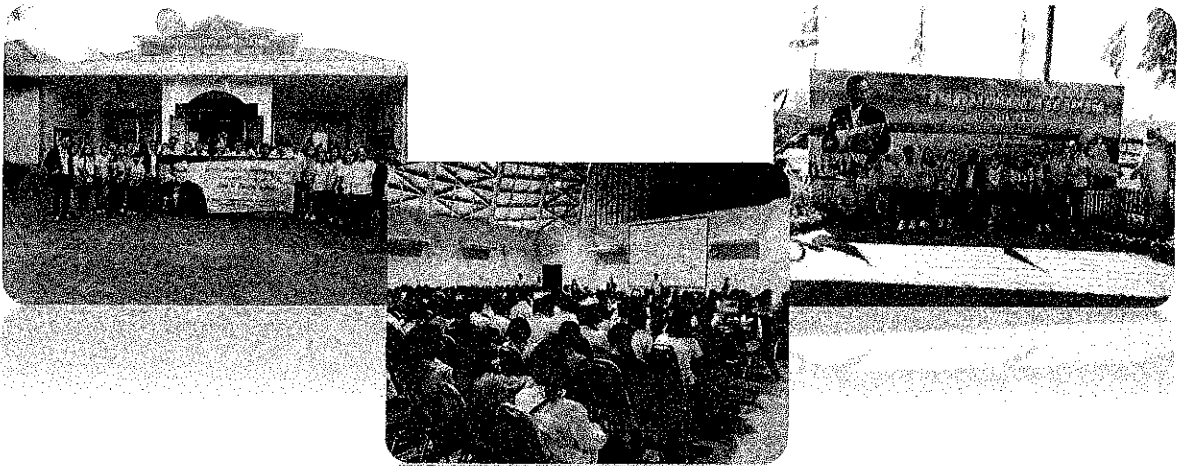
ลำดับ ที่	โครงการ/กิจกรรม	งบประมาณ ที่อนุมัติ	งบประมาณ ที่ดำเนินการ	หน่วยงาน รับผิดชอบ	หมายเหตุ
๑๔	โครงการส่งเสริมพัฒนาศักยภาพของผู้บริหาร สมาชิกสภาเทศบาล พนักงานเทศบาล ลูกจ้างประจำพนักงานจ้างเทศบาลตำบลข้าซ้อ	๒๐๐,๐๐๐	๘๓,๖๐๐	สำนักปลัด	
๑๕	โครงการจัดทำแผนพัฒนาท้องถิ่น	๒๐,๐๐๐	๕,๓๕๗	กองวิชาการฯ	
๑๖	โครงการพิธีถวายดอกไม้จันทน์และพระราชพิธีถวายพระเพลิงพระบรมศพ พระบาทสมเด็จพระปรมินทรมหาภูมิพลอดุลยเดชมหิตาธิเบศร อภีติจักรีนฤเบศร สยามมินทรธิราชบรมนาถบพิตร	๑๕๐,๐๐๐	๑๕๐,๐๐๐	สำนักปลัด	
รวม		๓๗๐,๐๐๐	๒๓๘,๙๕๗		

# ประมวลภาพกิจกรรมของเทศบาล

เทศบาลตำบลท่าซ้อ ได้ดำเนินการตามแผนพัฒนาปีงบประมาณ ๒๕๖๑ ตั้งแต่เดือน

๑ ตุลาคม ๒๕๖๑ - 30 มีนาคม ๒๕๖๑ ในกิจกรรมที่ได้รับมอบหมายต่างๆ

ประมวลภาพกิจกรรมโครงการศึกษาเรียนรู้ตามรอยพ่อหลวง



ประมวลภาพกิจกรรมโครงการรณรงค์ลดอุบัติเหตุทางถนนช่วงเทศกาลวันปีใหม่

ของเทศบาลตำบลท่าซ้อ



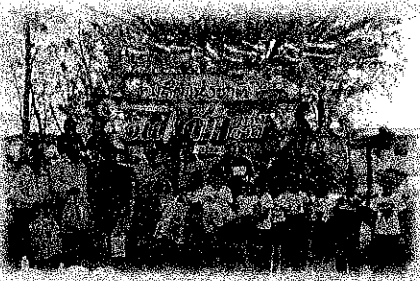
ประมวลภาพกิจกรรมโครงการสนับสนุนค่าใช้จ่ายการบริหารสถานศึกษา



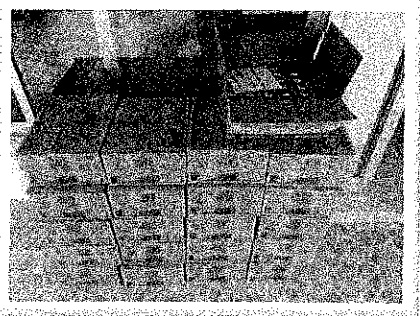
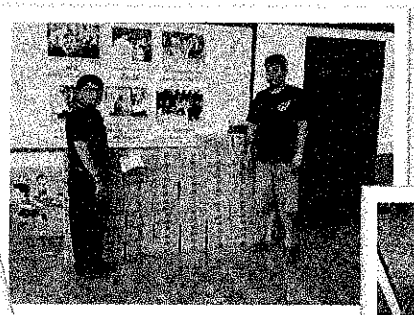
ประมวลภาพกิจกรรมโครงการสนับสนุนงบประมาณให้สถานศึกษา สังกัด สพฐ. ใน  
เขตพื้นที่เพื่อจัดซื้ออาหารกลางวัน



ประมวลภาพกิจกรรมโครงการจัดงานวันเด็กแห่งชาติ



ประมวลภาพกิจกรรมโครงการจัดซื้ออาหารเสริม(นม)สำหรับโรงเรียนในสังกัด  
เทศบาลตำบลชาน้อย และสังกัด สหกรณ์ในเขตพื้นที่



ประมวลภาพกิจกรรมโครงการประเพณีทำบุญตักบาตรวันขึ้นปีใหม่



ประมวลภาพกิจกรรมโครงการสนับสนุนการเสริมสร้างสวัสดิการสังคมให้แก่คน

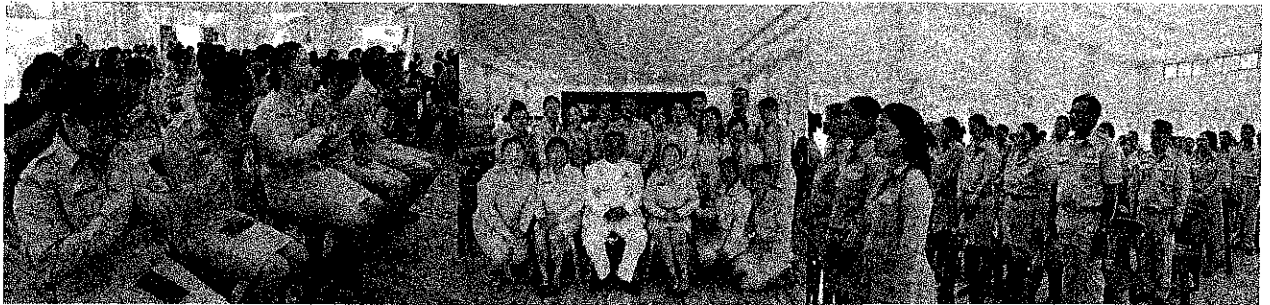
พิการหรือทุพพลภาพ



# ประมวลภาพกิจกรรมโครงการเป็ยยังชีพผู้ป่วยโรคเอดส์



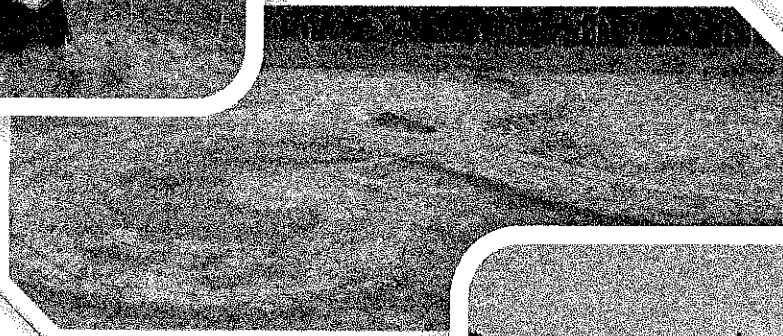
# ประมวลภาพกิจกรรมโครงการรัฐพิธี



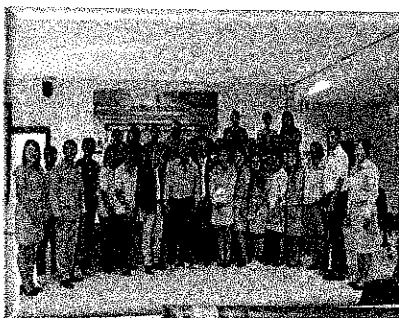
# ประมวลภาพกิจกรรมโครงการสัตว์ปลอดโรค คนปลอดภัย จากโรคพิษสุนัขบ้า



ประมวลภาพกิจกรรมโครงการพัฒนาแหล่งท่องเที่ยว



ประมวลภาพกิจกรรมโครงการส่งเสริมพัฒนาศักยภาพของผู้บริหาร สมาชิกสภา  
เทศบาล พนักงานเทศบาล ลูกจ้างประจำ และพนักงานจ้างเทศบาลตำบลชำม้อ



ประมวลภาพกิจกรรมโครงการจัดทำแผนพัฒนาท้องถิ่น



ประมวลภาพกิจกรรมโครงการพิธีถวายดอกไม้จันทน์และพระราชพิธีถวายพระเพลิงพระบรมศพพระบาทสมเด็จพระปรมินทรมหาภูมิพลอดุลยเดชมหิตาธิเบศร์  
มาธิบดีจักรีนฤเบศน์ สยามมิ่งพระอิศราชบรมนาถบพิตร

